

平成10年度版

数字で見る図書館活動

調布市立図書館

図書館の自由に関する宣言（1979年改訂）

図書館は、基本的人権のひとつとして知る自由をもつ国民に、資料と施設を提供することを、もっとも重要な任務とする。

この任務を果たすため、図書館は次のことを確認し実践する。

- 第1 図書館は資料収集の自由を有する。
- 第2 図書館は資料提供の自由を有する。
- 第3 図書館は利用者の秘密を守る。
- 第4 図書館はすべての検閲に反対する。

図書館の自由が侵されるとき、われわれは団結して、あくまで自由を守る。

社団法人 日本図書館協会

（1979年5月30日総会決議）

図書館員の倫理綱領

この倫理綱領は、「図書館の自由に関する宣言」によって示された図書館の社会的責任を自覚し、自らの職責を遂行していくための図書館員としての自律的規範である。

（図書館員の基本的態度）

第1 図書館員は、社会の期待と利用者の要求を基本的なよりどころとして職務を遂行する。

（利用者に対する責任）

第2 図書館員は利用者を差別しない。

第3 図書館員は利用者の秘密を漏らさない。

（資料に関する責任）

第4 図書館員は図書館の自由を守り、資料の収集、保存および提供につとめる。

第5 図書館員は常に資料を知ることにつとめる。

（研修につとめる責任）

第6 図書館員は個人的、集团的に、不断の研修につとめる。

（組織体の一員として）

第7 図書館員は、自館の運営方針や奉仕計画の策定に積極的に参画する。

第8 図書館員は、相互の協力を密にして、集団としての専門的能力の向上につとめる。

第9 図書館員は、図書館奉仕のため適正な労働条件の確保につとめる。

（図書館間の協力）

第10 図書館員は図書館間の理解と協力につとめる。

（文化創造への寄与）

第11 図書館員は住民や他団体とも協力して、社会の文化環境の醸成につとめる。

第12 図書館員は、読者の立場に立って出版文化の発展に寄与するようつとめる。

日本図書館協会は、わが国の図書館の現状にかんがみこの倫理綱領を作成し、提唱する。本協会はこの綱領の維持発展につとめると共に、この綱領と相いれない事態に対しては、その改善に向って不断に努力する。

社団法人 日本図書館協会

（1980年6月4日総会決議）

- I 調布市の概況 1
 - 1 人口 1
 - 2 予算 3
- II 図書館の概況 6
 - 1 基本的な運営方針 6
 - 2 平成10年度の事業 6
 - 3 図書館配置図 9
 - 4 施設概況 10
 - 5 各館の概要 12
- III 図書館協議会 16
- IV 蔵書の状況 17
 - 1 館別・分類別蔵書冊数 18
 - 2 館別購入・寄贈受入・除籍冊数 20
- V 利用の状況 22
 - 1 登録 22
 - 2 貸出 26
 - 3 予約・リクエスト・相互協力 30
 - 4 図書館活動10年間の推移 32
- VI レファレンスサービス 34
- VII 地域資料・映画資料 35
 - 1 地域資料コーナー 35
 - 2 映画資料室 35
- VIII 子どもへのサービス 36
 - 1 全館的事业 36
 - 2 各館の事業 37
- IX ハンディキャップサービス 41
 - 1 朗読サービス 41
 - 2 点訳サービス 43
 - 3 大活字本・拡大写本サービス 43
 - 4 子どもへのハンディキャップサービス 43
 - 5 広報活動 44
 - 6 朗読者・点訳者の養成とサービス 44
- X 資料 45
- IX 平成10年度のあゆみ 59

I 調布市の概況

昭和30年、調布町と神代町が合併して調布市が誕生しました。

この地域では、多摩川の清流を利用して、昔から布つくりが盛んに行われていました。この布は税である調として、朝廷に納められていました。調布の名称はこのように布の産地であったことと、律令制度による調として布が納められたことに由来しています。

調布市は、東京都のほぼ中央部、多摩地区の南東部に位置し、都心部へ約24kmの距離にあります。市域の広がり、東西7km、南北5.7km、面積21.53km²で、東京都全体の約1%に当たります。市の東西方向には京王線と甲州街道が走り、ほぼ北東から西南にかけては中央自動車道が横断しています。副都心新宿へも、東へ15km、京王線の特急で15分という典型的な近郊住宅都市です。

地形は、北に向かって高台となる段丘で、武蔵野段丘と立川段丘に広がっています。土地の高度は、神代植物公園北方の台地が海拔56mで最も高く、南の多摩川沿いの染地が海拔24mで最も低くなっています。



1 人口

平成11年1月1日現在、調布市には198,484人（外国人登録を含む）が住み、人口密度9,219人/km²で過密状態です。増減を見ると、近年はほとんど横ばい状態であり、平成10年は転入16,441人、転出16,607人、出生1,852人、死亡1,146人、外国人登録者の124人の増加、その他の増減で結果として前年と比較して人口は、624人の増加をみました。

調布市の人口推移表

(数値は毎年1月1日現在)

	男	女	合計
S35	32,385	31,910	64,295
40	52,736	50,247	102,983
45	78,250	75,259	153,509
50	87,684	82,922	170,606
55	89,655	85,035	174,690
60	94,914	89,339	184,253
H 2	98,678	93,031	191,709
4	100,386	95,424	195,810
5	100,639	95,936	196,575
6	99,914	95,958	195,872
7	99,182	95,699	194,881
8	98,851	96,020	194,871
9	99,214	96,913	196,127
10	100,031	97,829	197,860
11	100,264	98,220	198,484

平成4年から外国人登録数を含めています。

外国人登録(国籍別)

(H11. 1. 1現在)

国籍	人員	国籍	人員
韓国・朝鮮	1,304	イラン	27
中国	878	インド	18
フィリピン	213	インドネシア	23
米 国	163	スリランカ	21
ブラジル	59	カナダ	21
タ イ	47	オーストラリア	21
英 国	30	ドイツ	15
マレーシア	33	イタリア	15
フランス	24	バングラディッシュ	13
ヴェトナム	33	その他	165
ロシア連邦	36	合計	3,159

町別人口

(H11. 1. 1現在)

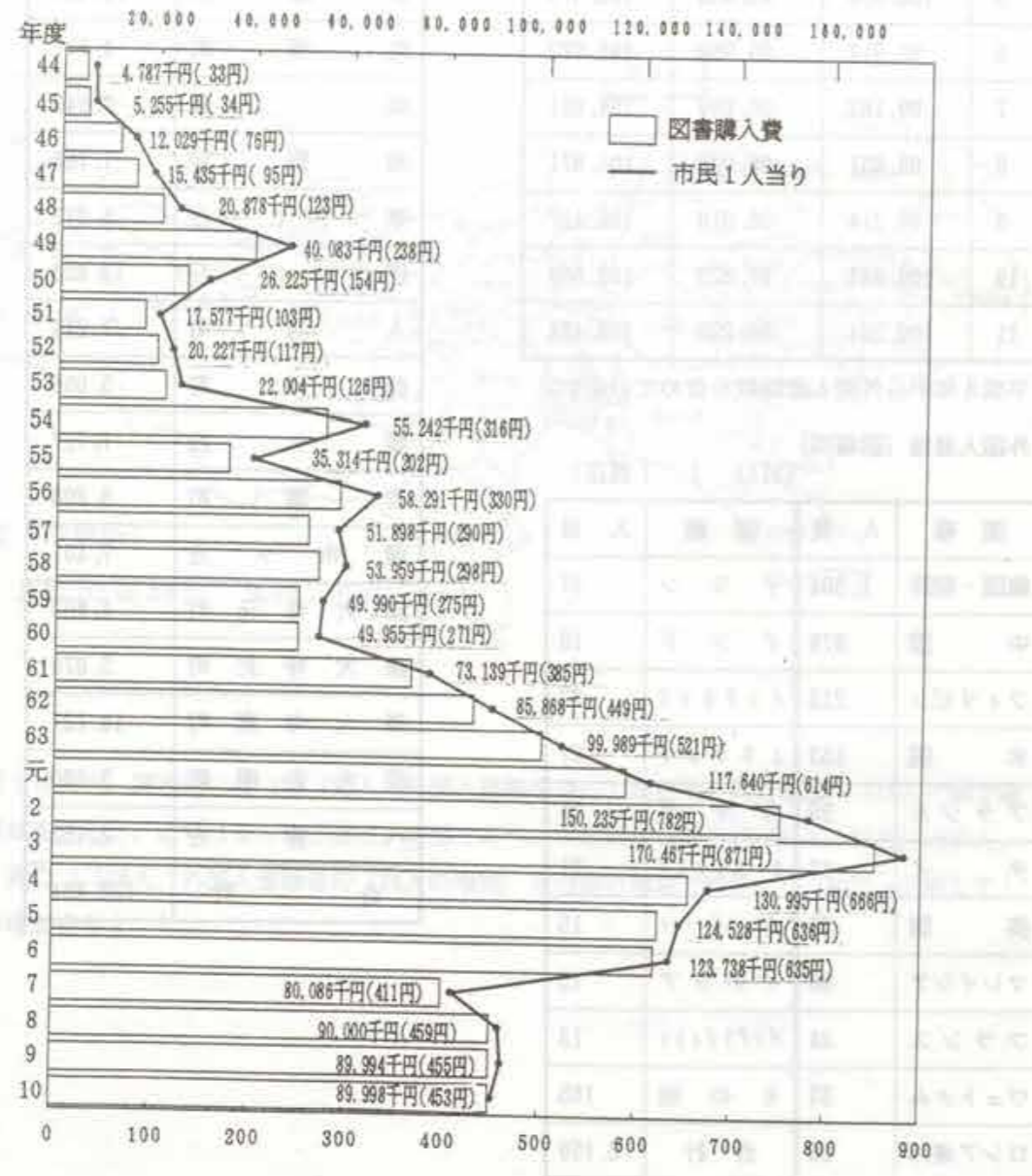
町 名	人 口
飛田給(野木・西町を含む)	7,121
上 石 原	7,972
富 士 見 町	9,316
下 石 原	7,899
小 島 町	8,899
布 田	11,501
国 領 町	20,526
染 地	15,400
多 摩 川	11,687
佐 須 町	4,771
柴 崎	7,645
菊 野 台	7,766
東つつじヶ丘	5,072
西つつじヶ丘	13,923
入 間 町	7,214
仙 川 町	5,095
緑 ヶ 丘	7,717
若 葉 町	5,208
調 布 ヶ 丘	7,401
深大寺元町	4,463
深大寺北町	5,870
深大寺東町	10,127
深大寺南町	3,139
八 雲 台	2,752
合 計	198,484

2 予算

調布市は、平成8年度から平成13年度（2001年度）までを計画期間とする新しい基本計画を、20世紀と21世紀を結ぶ架け橋として位置づけ、防災、生涯福祉、鉄道立体化、環境、調布基地跡地利用、生産学習、参加と分権を重点施策に掲げた「レインボープラン21」としてまとめ、スタートさせました。

図書館費については、平成10年度決算額は5億2,949万円で前年度に比べて808万円増となっています。また、平成11年度当初予算額は5億2,077万円で前年度当初予算額に比べて2,977万円増となっています。

図書購入費及び市民1人当りの金額（決算額）



年度別決算額の推移

科目	年度	S 4 0	S 4 1	S 4 6	S 5 1	S 5 6
市費総額		1,729,966	2,111,464	7,875,139	18,127,507	30,229,207
指数			100	364	859	1,432
教育費		468,770	486,168	1,915,687	4,196,469	6,195,692
指数			100	394	863	1,274
市費に占める割合			23.0%	25.0%	23.1%	20.5%
図書館費		18,960	5,914	45,273	53,696	275,630
(図書購入費)			2,044	12,030	17,578	58,291
(建設費)		17,348	0	17,800	0	151,548
(その他)			3,870	15,443	36,118	65,791
指数			100	766	908	4,661
市費に占める割合			0.3%	0.6%	0.3%	0.9%
教育費に占める割合			1.0%	2.4%	1.3%	4.4%
人口		119,644	132,458	159,026	171,432	178,814
指数			100	120	129	135
一人当り						
市費		14,459	15,940	48,263	105,742	169,054
教育費		3,918	3,670	12,046	24,479	34,649
図書館費		158	45	285	313	1,541
図書購入費			15	76	103	326

書籍平均単価		855	1,198	2,301	2,754
購入書籍平均単価		1,212	808	1,046	1,315

- ・図書館費に職員の給与等人件費は含まれていません。
- ・人口は毎年1月1日現在です。
- ・昭和40、41年度は中央館の開館準備年度と開館年度に当たります。
- ・昭和44年度国領分館開館、昭和45年度つつじヶ丘分館開館、昭和46年度深大寺・神代分館開館、昭和47年度宮の下分館開館、昭和49年度富士見・緑ヶ丘分館開館、昭和50年度若葉分館開館、昭和55年度染地分館開館、昭和57年度佐須分館開館。
- ・平成7年度新中央図書館開館。
- ・書籍平均単価は『出版年鑑』（出版ニュース社）によります。
- ・平成3年度から人口の項に外国人登録数を含めています。

単位：千円

S 6 1	H 3	H 6	H 7	H 8	H 9	H 10
37,656,662	60,572,820	79,245,897	69,866,263	69,474,986	70,650,046	69,006,392
1,783	2,869	3,753	3,309	3,290	3,346	3,268
5,948,019	10,089,005	8,570,665	7,311,677	7,338,013	7,665,823	8,700,411
1,223	2,075	1,763	1,504	1,509	1,577	1,790
15.8%	16.7%	10.8%	10.5%	10.6%	10.9%	12.6%
178,534	410,062	360,016	454,242	517,161	521,405	529,490
73,139	170,467	123,734	80,086	90,000	89,994	89,998
0	0	0	0	0	0	0
105,395	239,595	236,282	374,156	427,161	431,411	439,492
3,019	6,934	6,088	7,681	8,745	8,816	8,953
0.5%	0.7%	0.5%	0.7%	0.7%	0.7%	0.8%
3.0%	4.1%	4.2%	6.2%	7.1%	6.8%	6.1%
189,747	195,810	194,881	194,871	196,127	197,860	198,484
143	148	147	147	148	149	150
198,457	309,345	406,637	358,526	354,235	357,071	347,667
31,347	51,524	43,979	37,521	37,415	38,744	43,834
941	2,094	1,847	2,331	2,637	2,635	2,668
385	871	635	411	459	455	453

単位：円

2,521	2,911	3,020	2,977	2,941	2,992	2,905
2,002	2,189	1,410	1,641	1,573	1,632	1,589



II 図書館の概況

調布市立図書館は、昭和41年に開館して以来、資料の提供と各種事業の実施によって図書館活動の充実を図ってきました。

また、身近な生涯学習の場として、分館の整備にも取り組んできました。昭和57年度の佐須分館の開館を最後に分館網は完成し、中央館を中心に10分館が活動を行ってきました。

平成7年10月には、調布市立図書館システムのセンターとして建設が進められてきた新しい中央図書館も開館し現在に至っています。

1 基本的な運営方針

調布市立図書館は、市民の参加と協力のもとに、地域に根ざした市民文化の創造に向けて積極的な図書館活動を展開するため、次の基本的な運営方針を定めています。

- ① 市民の本拠として、気軽に立ち寄れる図書館づくりを目指し、自由に図書館サービスが受けられるように、その内容を充実していきます。
- ② 子どもに良い読書環境を整備するため独立した児童室を設け、館内・館外に対してあらゆる機会をとらえて児童サービスを行います。
- ③ 市民の身近なところで文化的事業を開催し、文化創造の拠点として積極的な図書館活動を展開します。
- ④ 市民に充実した図書館サービスを保障するため、職員研修を行い、その資質の向上を図ります。

2 平成10年度の事業

① 重点事業

多様化し質的にも高度化する市民の要求に応えるため、次の重点項目を実施しました。

ア 調布市立図書館の運営体制の確立

調布市立図書館は、中央図書館と10の分館とで現在の図書館システムを形成しています。中央図書館移転開館後、約3年が経過しましたが、いまだ課題は多く今年度についても、この図書館をより有機的に機能させるよう努めました。

第一に平成3年、4年の第一次、第二次電算導入館の端末機器とそれに付随する専用回線の入替えを実施し、日常的な電算システムの安定と改善を図りました。

第二にメールの体制を強化し、貸し出しされた図書資料を市内のどこの館でも返却できるシステムを充実し、利用者へのPRを徹底してサービスの向上を図りました。

第三に行政資料室への情報提供手段として利用者端末機を設置し、図書館資料の有効活用と行政との連携を深めました。

第四に施設・設備面でも昨年度に引き続き書架の転倒防止補修を行い、今年度は2分館について実施、市民に安全で快適な利用空間を提供することに努めました。

この他、以下の事項について重点的に取り組みました。

- (7) 図書館システム運営体制の確立
- (イ) 運営マニュアルの点検及び改訂
- (ク) 書誌データ整備への体制づくり

イ 蔵書の充実

中央図書館を含む11館が、各館の規模や地域の要望を踏まえ、次の点に留意し図書を選択・収集しました。

- (7) 新刊書を中心に、市民のニーズに適應した図書の選択と収集
- (イ) 参考図書及び各分野における専門的資料の収集
- (ク) 地域資料（郷土資料・行政資料・住民資料・学校関連資料）の収集

(1) 中央図書館用図書は、文芸書・実用書も含め全分野を網羅的に収集

ウ レファレンス機能の充実

中央図書館の開館に伴い、専用カウンターを確保し充実を図りました。

(7) 中央図書館の相談業務体制の確立

(1) 分館のバックアップ

(9) レファレンスツールの整備

(1) 研修制度の活用

エ 情報提供サービスの方針確定及び電算システムによる業務処理見直し

平成13年度に予定されているホストコンピュータのリースアップ時に、現在の機器では処理できない情報提供サービス等を行う必要があり、今年度はそのために必要な方針の確定と業務の見直しを行いました。

オ 文化的事業の推進とサークル育成

図書館活動を市民と連帯した活動にするため、読書啓発活動を行うとともに、市民の学習活動を奨励するため、次の事業を実施しました。

(7) 子どもの読書を中心とした講演会・講座等の文化的事業

(1) 地域における読書会・文化活動への奨励と育成

カ ハンディキャップサービスの充実

中央図書館に設けたハンディキャップサービスコーナーを拠点としてサービスを展開しました。朗読者・点訳者の養成に取り組みつつ、朗読テープの作成、対面朗読、点字翻訳サービスなど視覚障害者の読書権を保障していくため、次の事業を実施しました。

(7) 中級朗読者（音訳者）・中級点訳者養成講座の実施

(1) 関係資料（録音図書、点字図書）等の作成・収集・貸出・整備

(7) 「福祉の窓」、「健康カレンダー」、「リサイクルカレンダー」、「市報ちょうふ」、「市議会だより」等の生活情報の点訳

(1) 利用者懇談会の開催

キ 不用図書の再利用（リサイクル）

図書館の蔵書として活用できなくなった本、市民から寄贈を受けたもののですでに所蔵している本等について、次のような方法で再活用を図りました。

(7) 市民に提供し、本として再活用

(1) 汚損・破損の著しい本は、紙資源として再活用

(7) 姉妹都市の木島平村へ送り、公民館の図書室で再活用

② 日常的事業

今日までの経験の蓄積を基盤にして、日常活動の充実とその将来への発展を図るため、次の事業を実施しました。

ア 各館事業

(7) 幼児・児童対象事業（おはなし会等）

(1) 特定主題の図書の展示紹介等

(7) 講演会、読書会等の事業

(1) 学校、幼稚園、保育園等における読書活動への協力

(1) 団体、サークル活動等他機関への協力・奨励

イ 広報事業

(7) 「図書館だより」の発行

(1) 「新着図書案内」の発行

(7) 中学生通信「ぶちねこ便」の発行

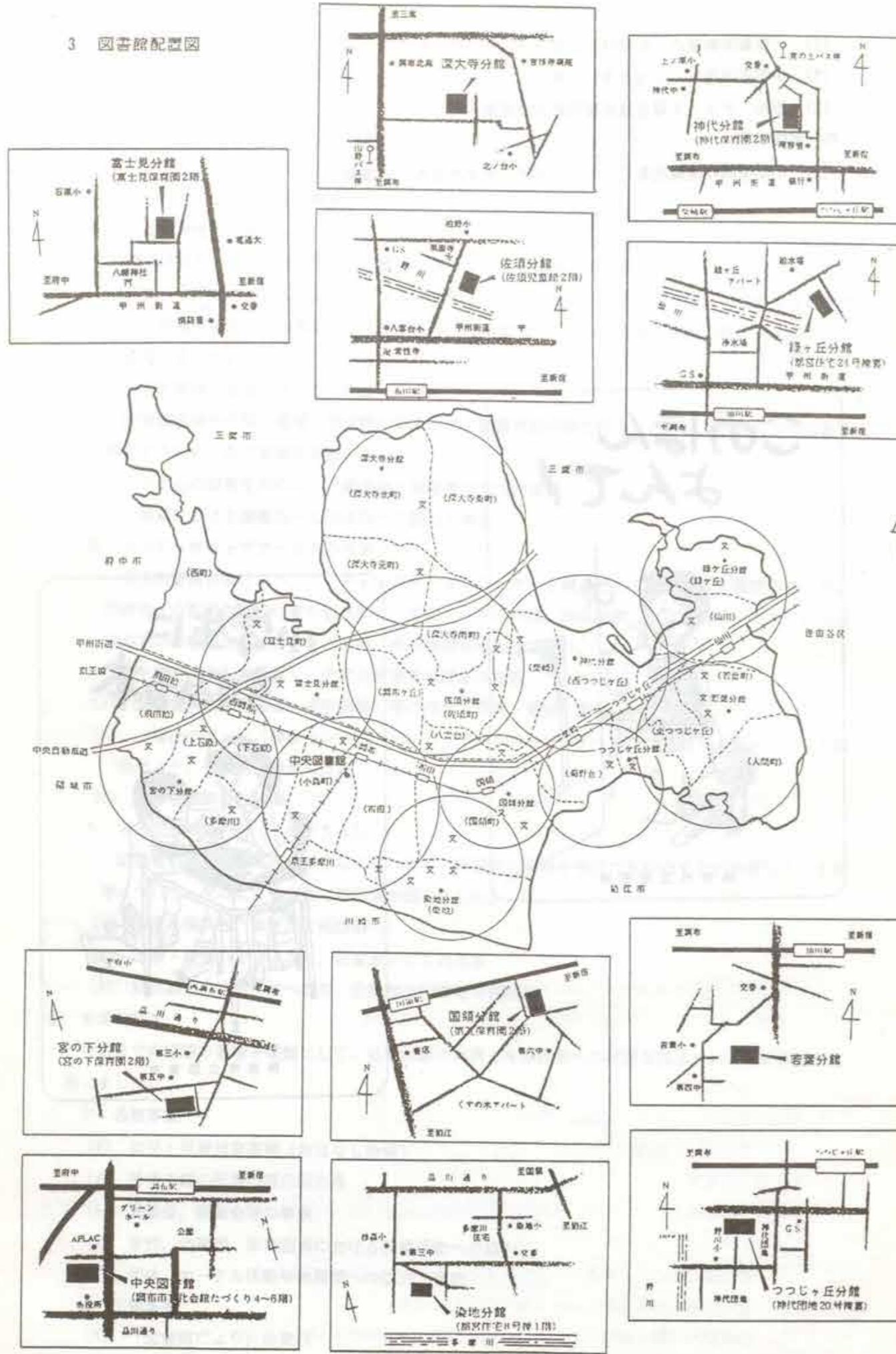
(1) 市報、チョイス等各種広報活動への掲載

ウ 出版事業

(7) 小学生向け推薦図書リスト「小学生にすすめる本」の増刷



3 図書館配置図



4 施設概況

区分	館別	中央図書館	国領分館	つつじヶ丘分館	深大寺分館	神代分館
竣工年月日		H7. 2. 28	44. 3. 31	45. 3. 28	46. 2. 28	46. 3. 31
開館日		H7. 10. 1	44. 8. 14	45. 7. 20	46. 7. 24	46. 10. 1
建設費(千円)		23,793.000	9,120	3,774	13,800	17,080
敷地面積(㎡)		6,532	1,544	270	824	1,986
土地購入費(千円)		借地等	53,100	借地	27,497	84,000
建物の造り	構造	鉄筋13階建 4~7階部分	鉄筋の階上	コンクリートブロック	鉄骨平家	鉄筋の階上
	併設・単独	文化会館たづくり併	保育園併設	単	単	保育園併設
設計事務所		建築モード研究所	桜井設計事務所	和設計事務所	桜井設計事務所	桜井設計事務所
工事請負会社		鹿島・大成・フジ 林建設協同企業体	高尾建設	内村建設	増岡建設	増岡建設
所在地		小島町 2-33-1	国領町 3-12-1	つつじヶ丘 4-23-6	深大寺北町 5-6-1	香つつじヶ丘 1-40-5
電話		41-6181	84-2000	85-2000	85-3350	85-0054
床面積(㎡)		4366.60 3611.15(専) 755.45(共)	324.30	113.70	257.11	363.62
改修年月日		H7. 10. 1(移転)	H2. 11. 30	63. 3. 1	63. 8. 1	63. 12. 28
職員(うち司書有資格者)		39(27)	2(2)	1(1)	1(1)	2(2)
蔵書能力(冊)		400,000	37,000	18,000	32,000	33,000
施設の概況	一般室	1,350㎡	175㎡	26㎡	90㎡	140㎡
	児童室	140㎡	91㎡	52㎡	63㎡	68㎡
	集会室	なし	なし	なし	28㎡	34㎡
	成人用座席	272	48	9	18	46
	児童用座席	42	22	16	18	26
	おはなし室	35㎡	20㎡	なし	なし	25㎡

(専) 専用部分 (共) 共用部分

平成10年3月31日現在

宮の下分館	緑ヶ丘分館	富士見分館	若葉分館	染地分館	佐須分館	資料保存庫
47. 3. 31	49. 3. 31	49. 3. 31	50. 3. 31	55. 5. 19	57. 3. 31	60. 3. 15
47. 7. 24	49. 7. 20	49. 7. 20	児童室50. 4. 12 成人室50. 7. 5	55. 6. 6	57. 7. 13	60. 4. 1
18,000	30,190	30,798	77,654	東京都負担	143,651	45,000
1,780	800	1,524	879	1,644	2,166	1,072
80,000	借地	162,000	市有地	借地	92,867	借地
鉄筋の階上	鉄骨平家	鉄筋の階上	鉄筋コンクリート2階建て	鉄筋コンクリート3階建1階部分	鉄筋の階上	鉄骨平家
保育園併設	単	保育園併設	単	地域福祉センター 児童住宅併設	児童館併設	単
葵建築研究所	つかさ設計事務所	葵建築研究所	和設計事務所	都市建築計画センター	相和技術研究所	杉原設計事務所
白石建設	田辺工務店	山口組	大栄建設	藤田建設	東海建設	久保工務店
上石原 3-34-10	緑ヶ丘 2-25	富士見町 2-3-26	若葉町 3-16-13	染地 3-3-1	佐須町 4-42-2	上石原 2-7-6
86-5798	3300-7672	81-7664	3309-3411	88-8393	85-1306	87-2660
341.97	288.00	333.91	515.52	389(庫) 298(庫) 71(共)	605.46	485.26
63. 8. 1	H2. 7. 31	H2. 3. 22	H1. 7. 31	63. 3. 1	63. 3. 1	—
1 (1)	2 (2)	1 (1)	3 (3)	2 (2)	2 (2)	0
31,000	33,000	33,000	44,000	40,000	開架38,000 閉架50,000	200,000
130㎡	120㎡	140㎡	173㎡	153㎡	245㎡	電動式書架室 260㎡
56㎡	64㎡	88㎡	123㎡	105㎡	80㎡	
45㎡	なし	25㎡	51㎡	なし	なし	固定式書架室 200㎡
26	20	24	36	23	57	
20	17	24	24	30	42	
18㎡	20㎡	なし	32㎡	なし	25㎡	

5 各館の概要

(1) 中央図書館

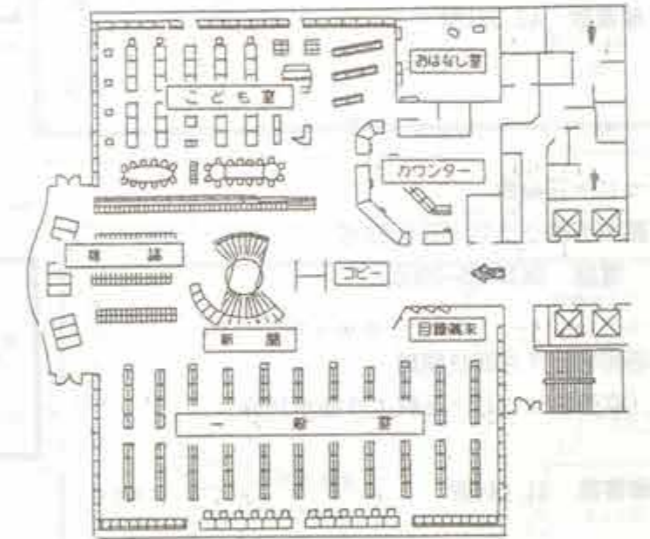
調布市小島町2-33-1
文化会館たづくり内
電話 0424-41-6181

平成7年10月1日開館
(京王線調布駅より徒歩3分)

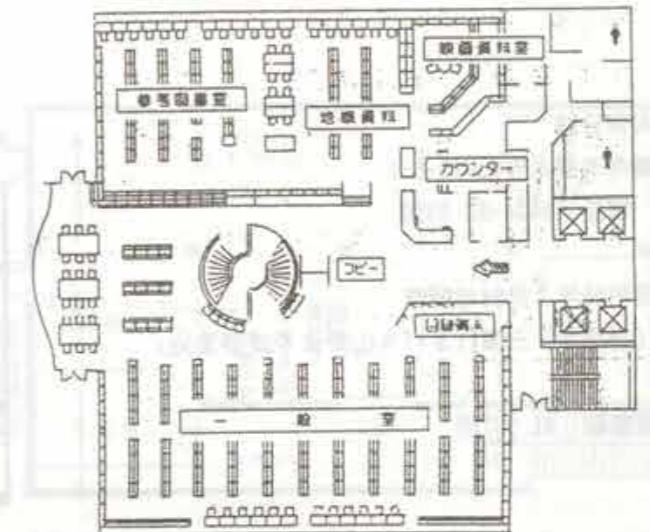
蔵書数 458,849冊
(平成11年3月31日現在 以下同じ)

なお、昭和41年6月10日～平成7年5月31日までは、
中央館として調布市布田4-17-5で開館

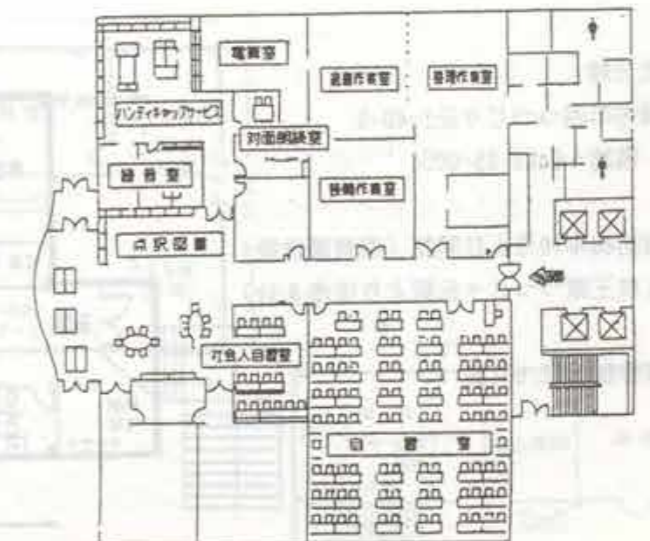
4階 一般室
子ども室・おはなし室



5階 一般室
参考図書室・映画資料室



6階 ハンディキャップサービス
自習室・社会人自習室

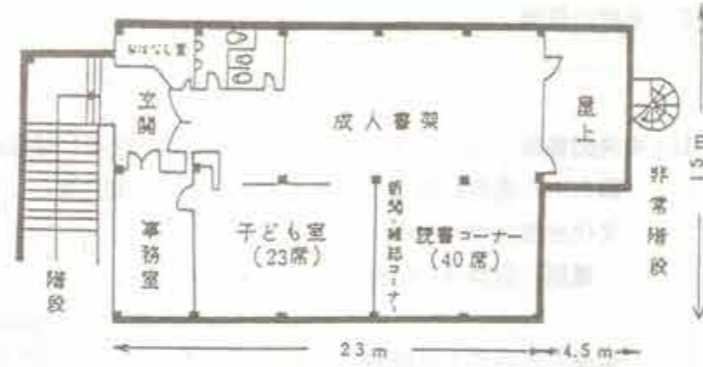


(2) 国領分館

調布市国領町3-12-1
電話 0424-84-2000

昭和44年8月14日開館 (保育園併設)
(京王線国領駅より徒歩3分)

蔵書数 43,801冊

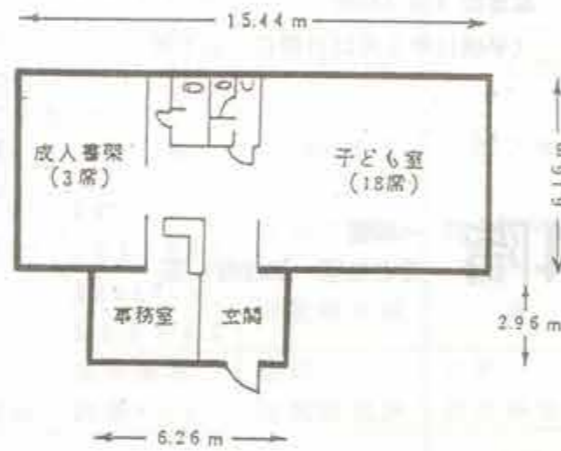


(3) つつじヶ丘分館

調布市西つつじヶ丘4-23-6
電話 0424-85-2000

昭和45年7月20日開館
(京王線つつじヶ丘駅より徒歩10分)

蔵書数 21,444冊

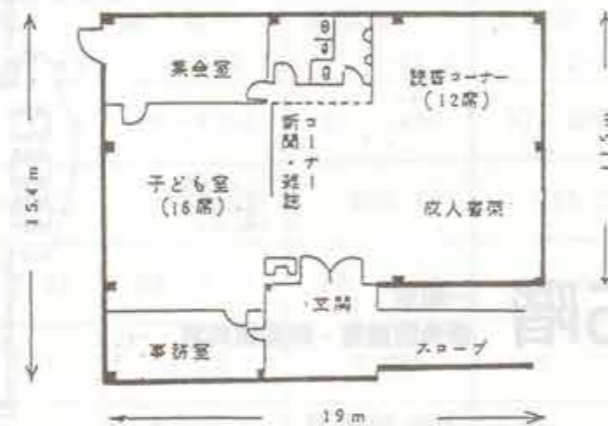


(4) 深大寺分館

調布市深大寺北町5-6-1
電話 0424-85-3350

昭和46年7月24日開館
(吉祥寺・三鷹行きバス山野より徒歩8分)

蔵書数 41,097冊

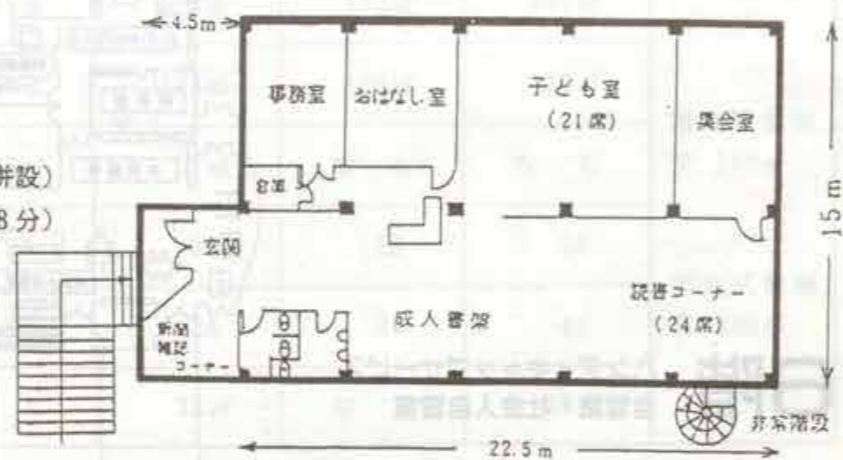


(5) 神代分館

調布市西つつじヶ丘1-40-5
電話 0424-85-0054

昭和46年10月1日開館 (保育園併設)
(京王線つつじヶ丘駅より徒歩8分)

蔵書数 42,061冊

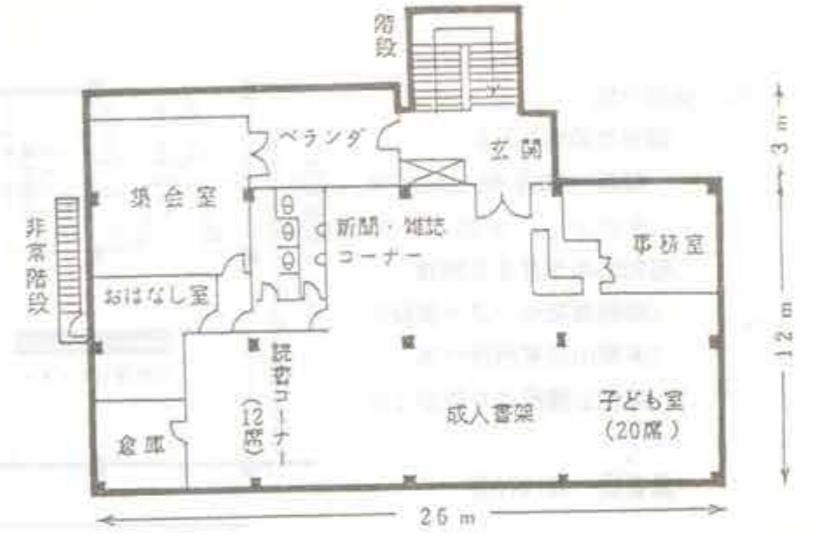


(6) 宮の下分館

調布市上石原3-34-10
電話 0424-86-5798

昭和47年7月24日開館 (保育園併設)
(京王線西調布駅より徒歩15分)

蔵書数 39,961冊



(7) 緑ヶ丘分館

調布市緑ヶ丘2-25
電話 03-3300-7672

昭和49年7月20日開館
(京王線仙川駅より徒歩12分)

蔵書数 42,810冊

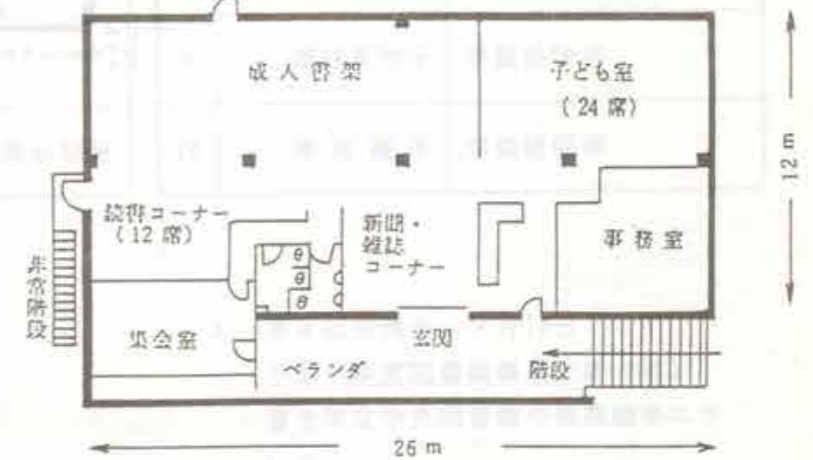


(8) 富士見分館

調布市富士見町2-3-26
電話 0424-81-7664

昭和49年7月20日開館 (保育園併設)
(京王線調布駅より徒歩15分)

蔵書数 44,147冊

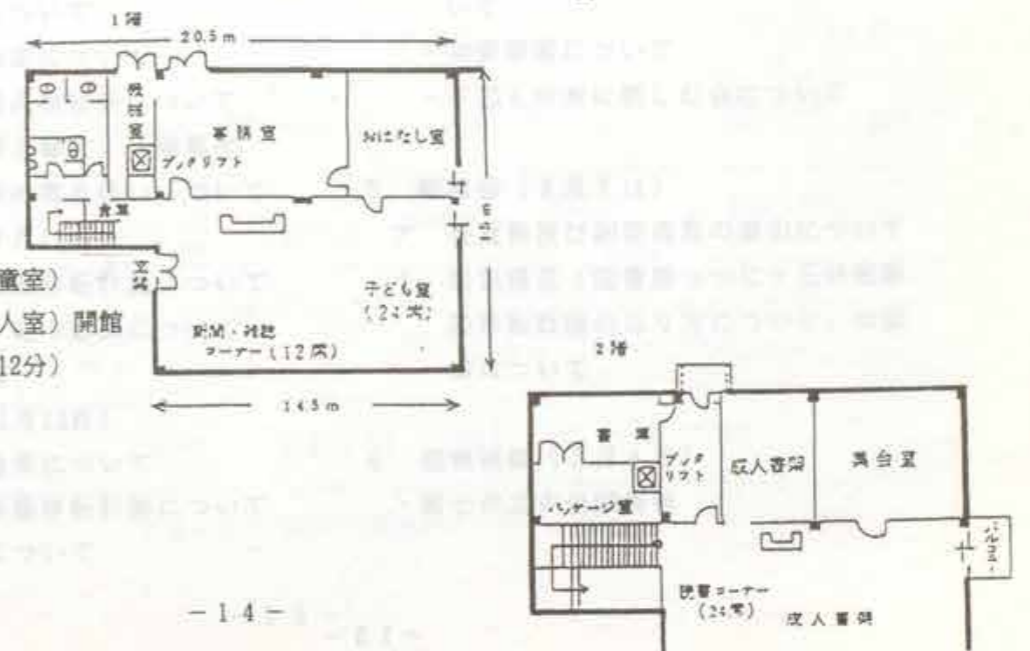


(9) 若葉分館

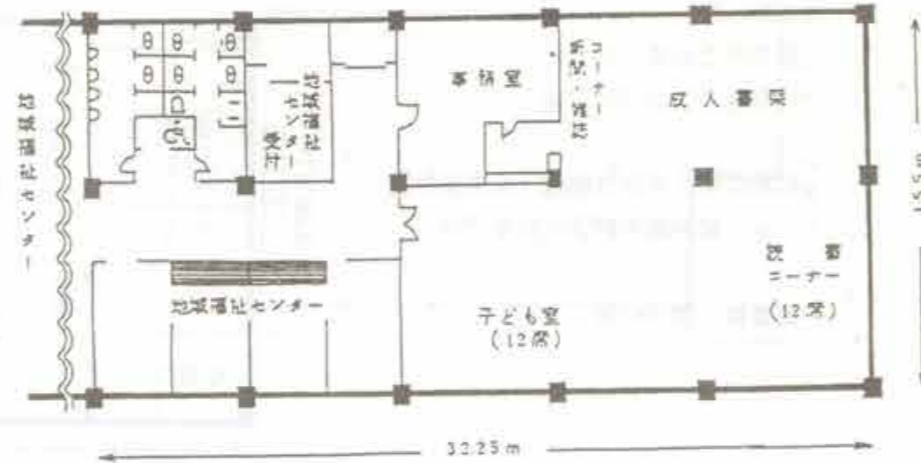
調布市若葉町3-16-13
電話 03-3309-3411

昭和50年4月12日 (児童室)
7月5日 (成人室) 開館
(京王線仙川駅より徒歩12分)

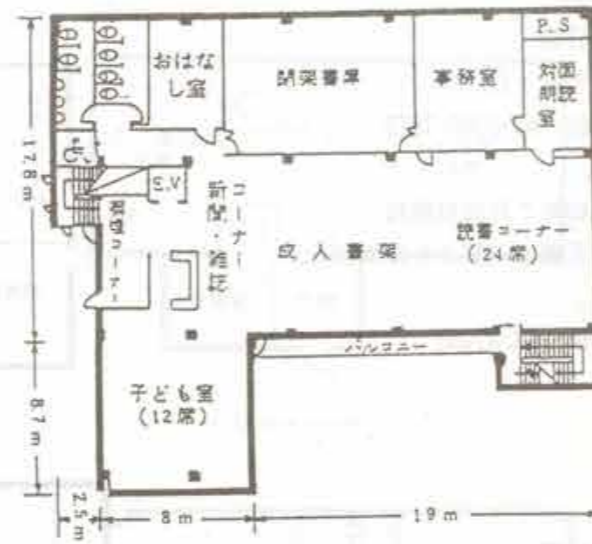
蔵書数 48,508冊



⑩ 染地分館
 調布市染地3-3-1
 電話 0424-88-8393
 昭和55年6月6日開館
 (地域福祉センター併設)
 (多摩川住宅西行バス
 染地公園前より徒歩3分)
 蔵書数 49,870冊



⑪ 佐須分館
 調布市佐須町4-42-2
 電話 0424-85-1306
 昭和57年7月13日開館(児童館併設)
 (京王線布田駅より徒歩15分)
 蔵書数 44,744冊



III 図書館協議会

図書館協議会は、図書館法第14条の規定により、図書館の運営に関し館長の諮問に応ずるとともに、図書館の行う図書館奉仕につき、館長に対して意見を述べる機関として設置されています。

1 任期
 2年(平成9年9月～平成11年8月)

2 委員数 10人

3 委員の構成

◎は委員長、○は副委員長

(平成11年3月31日現在)

No.	氏名	摘要
1	○ 有賀 芳子	学校代表
2	佐藤 浩子	学校代表
3	大出 きたい	社会教育関係団体代表
4	中村 悦子	社会教育委員
5	原島 芳一	公民館運営審議会委員

No.	氏名	摘要
6	牛島 悦子	学識経験者
7	◎ 工藤又四郎	学識経験者
8	黒澤 浩	学識経験者
9	櫻井真知子	学識経験者
10	津田 権冬	学識経験者

4 定例会(年4回)

ア 第1回定例会(5月14日)

- ・平成9年度図書館事業報告
- ・平成9年度利用状況報告
- ・平成10年度予算について
- ・主要事務事業の指定について
- ・中央図書館の蔵書点検結果について
- ・「三島由紀夫一剣と寒紅」(福島次郎著、文芸春秋未の取り扱いについて)

イ 第2回定例会(8月13日)

- ・つつじヶ丘分館新築移転計画について
- ・これまでの取り組み経過について
- ・質疑応答、審議

ウ 第3回定例会(11月12日)

- ・分館の蔵書点検結果について
- ・つつじヶ丘分館新築移転計画について
- ・児童文学講演会について

エ 第4回定例会(2月18日)

- ・平成11年度図書館事業計画(案)
- ・富士市立中央図書館の視察結果について
- ・共管事業について
- ・子どもの本に親しむ会について

5 臨時会(9月3日)

- ア 委員長及び副委員長の選出について
- イ 緊急提言「図書館つつじヶ丘分館新築移転計画のあり方について」の素案について

6 視察研修(2月4日)

- ・富士市立中央図書館

IV 蔵書の状況

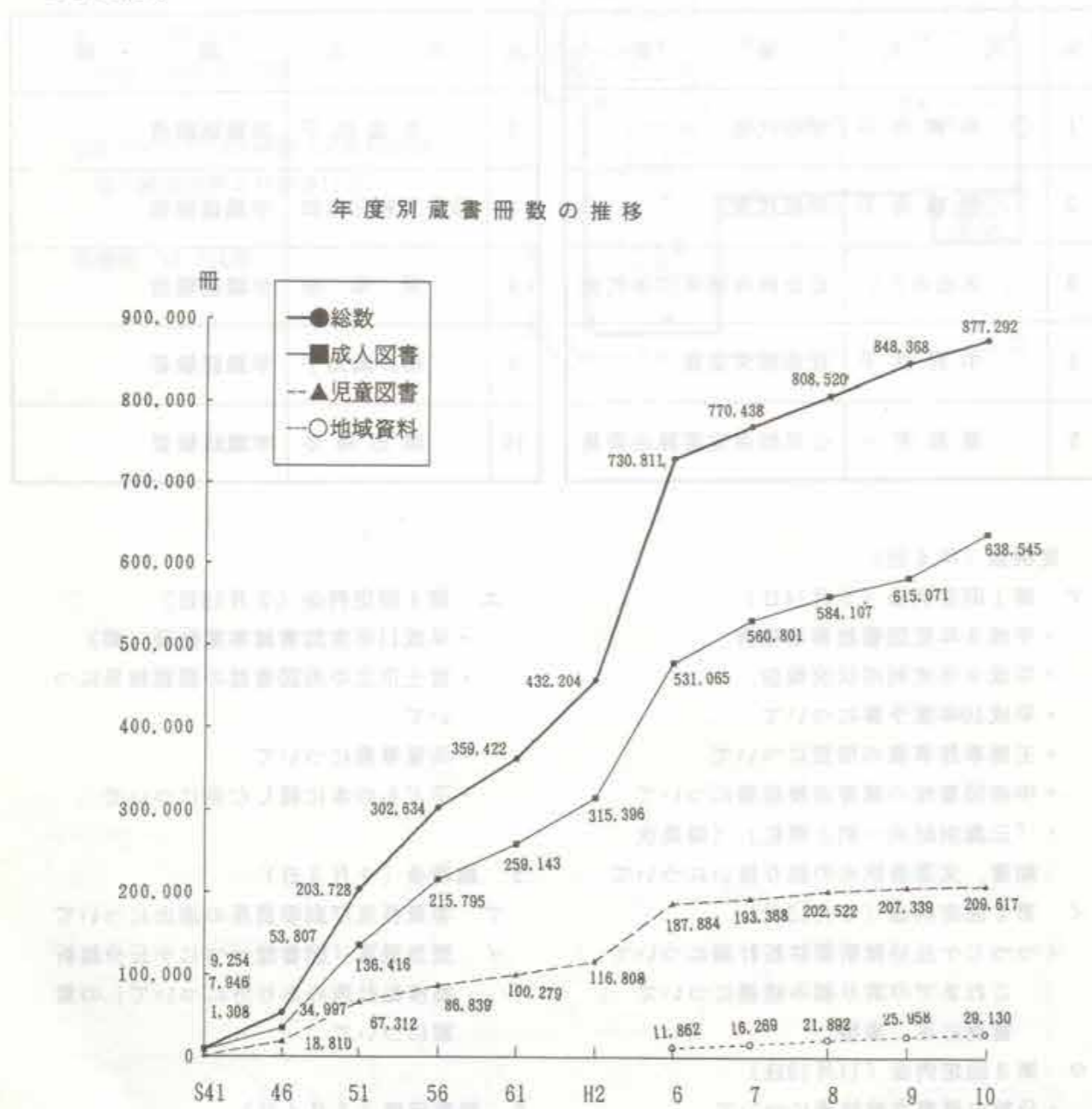
中央図書館を中心に、分館10館をコンピュータによるオンライン化や施設間メールの運行などで結ぶことにより、11館を一つのシステムとしてとらえ、各館で調整しながら図書を選択し、収集しています。

中央図書館では、調布市立図書館のセンターとしての役割を果たすために、子どもの本を含むすべての分野にわたって網羅的に収集することを原則に整備しています。また、参考図書やそれぞれの分野における専門的図書、郷土資料や行政資料などの地域資料、そして、映画関係資料などの収集にも力を入れています。

一方、各分館は文学を中心に社会科学・歴史・地理・家庭など比較的利用の多い分野や、子供の本を重点に整備を進めています。

全般的には、新刊書を中心に、市民の要望に沿った図書の選択に努めています。その方法としては、見計らい図書を中心に、児童、成人図書担当の職員が第1次選定を行った後、各担当の代表と分館職員が協議して最終的に選定しています。

図書の保存は、全館からの保存希望を対象に、資料的価値の高い本の保持に努めています。保存場所としては、中央図書館地下書庫、高架下資料保存庫(書籍)、佐須分館の書庫(雑誌のバックナンバー)を使用しています。



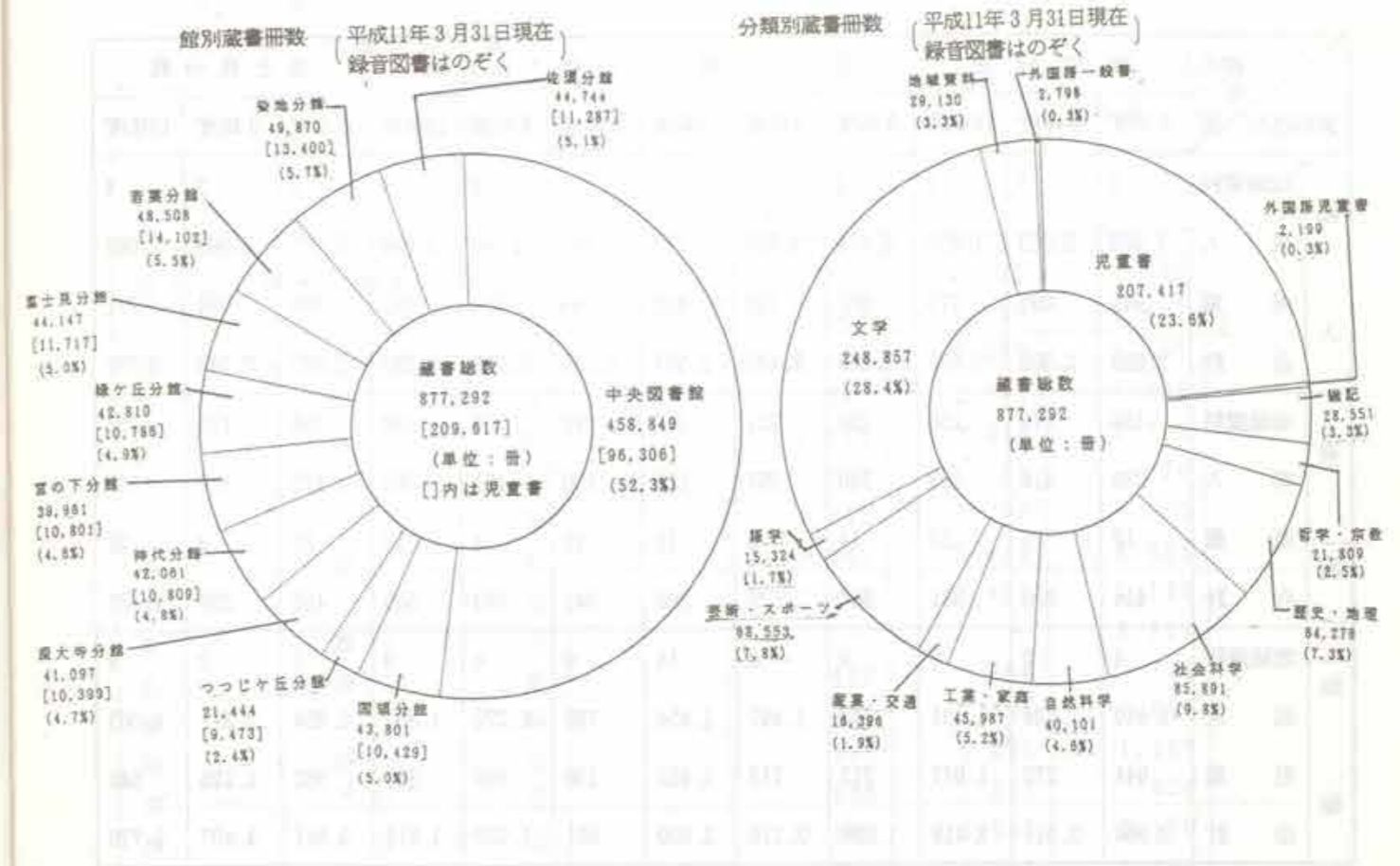
※平成6年度から地域資料の統計を含みます

1 平成10年度 館別・分類別蔵書冊数

分類	館名	中央図書館	国領分館	つつじヶ丘分館	深大寺分館	神代分館	宮の下分館
成人図書	0 総記	19,818	909	233	771	835	864
	1 哲学・宗教	14,537	933	120	687	927	636
	2 歴史・地理	33,352	3,187	996	3,048	3,448	2,985
	3 社会科学	56,604	2,930	929	2,601	3,531	2,532
	4 自然科学	20,359	2,169	733	1,973	2,039	1,842
	5 工業・家庭	19,898	2,386	1,907	2,656	2,672	2,813
	6 産業・交通	9,453	778	258	694	874	786
	7 芸術・スポーツ	40,400	2,934	651	2,759	2,882	2,972
	8 語学	7,200	844	240	863	652	995
	9 文学	118,619	15,245	5,390	13,800	12,427	11,756
外国語図書	2,797	0	0	0	0	0	
小計		340,240	32,315	11,457	29,852	30,287	28,181
児童	0 ~ 9	94,209	10,429	9,472	10,399	10,809	10,801
	外国語図書	2,097	0	1	0	0	0
小計		96,306	10,429	9,473	10,399	10,809	10,801
地域資料		19,506	1,057	514	846	965	979
合計		458,849	43,801	21,444	41,097	42,061	39,961

新聞(購入紙数)	46	6	5	6	6	6
雑誌(購入誌数)	646	82	74	75	74	75

緑ヶ丘分館	富士見分館	若葉分館	桑地分館	佐須分館	分館小計	合計
840	813	1,300	1,106	1,062	8,733	28,551
720	677	1,025	878	669	7,272	21,809
3,147	3,306	3,813	3,499	3,497	30,926	64,278
2,945	3,035	3,578	3,740	3,466	29,287	85,891
1,949	2,025	2,312	2,139	2,561	19,742	40,101
2,790	2,827	2,470	2,763	2,805	26,089	45,987
604	661	693	733	862	6,943	16,396
2,657	2,997	3,826	3,214	3,261	28,153	68,553
836	894	953	824	1,023	8,124	15,324
14,698	14,195	13,103	16,441	13,183	130,238	248,857
0	0	1	0	0	1	2,798
31,186	31,430	33,074	35,337	32,389	295,508	638,545
10,786	11,716	14,110	13,400	11,287	113,209	207,418
0	1	100	0	0	102	2,199
10,786	11,717	14,210	13,400	11,287	113,311	209,617
838	1,000	1,224	1,133	1,068	9,624	29,130
42,810	44,147	48,508	49,870	44,744	418,443	877,292
5	5	6	7	6	58	104
73	70	79	83	71	756	1,402



2 館別購入・寄贈受入・除籍冊数

資料区分	館名	中央図書館			国領分館			つつじヶ丘分館			深大寺分館		
		8年度	9年度	10年度	8年度	9年度	10年度	8年度	9年度	10年度	8年度	9年度	10年度
購 入	地域資料	305	314	272	4	2	2	2	2	3	2	2	3
	成人	20,948	21,580	20,114	2,049	2,345	2,048	1,693	1,783	1,545	1,898	2,232	1,805
	児童	6,896	5,047	4,738	885	867	807	820	802	780	919	648	747
	合計	28,149	26,941	25,119	2,938	3,214	2,857	2,515	2,587	2,328	2,819	2,882	2,555
寄 贈	地域資料	1,872	1,603	1,252	244	194	143	137	160	148	150	180	141
	成人	1,244	1,610	1,318	423	306	882	117	97	59	94	168	129
	児童	78	155	41	66	80	46	7	24	14	13	2	7
	合計	3,194	3,368	2,611	733	580	1,071	261	281	221	257	350	277
除 籍	地域資料	62	11	42	0	0	10	37	55	59	0	0	32
	成人	4,451	954	4,011	1,931	2,402	2,145	842	931	789	1,315	1,422	845
	児童	1,064	1,283	3,092	997	802	1,041	378	769	539	400	564	634
	合計	5,577	2,248	7,145	2,928	3,204	3,196	1,257	1,755	1,387	1,715	1,986	1,511

館名 年 資料区分度	神代分館			宮の下分館			緑ヶ丘分館			富士見分館		
	8年度	9年度	10年度	8年度	9年度	10年度	8年度	9年度	10年度	8年度	9年度	10年度
地域資料	5	3	2	2	2	2	2	2	4	2	2	4
購入 成人	1,939	2,213	1,853	2,074	1,767	1,773	2,391	2,140	1,884	2,031	2,063	2,062
児童	945	692	775	807	713	812	791	834	632	956	684	731
合計	2,889	2,908	2,630	2,883	2,482	2,587	3,184	2,976	2,520	2,989	2,749	2,797
地域資料	163	175	156	250	221	167	140	208	230	256	175	165
寄贈 成人	239	419	193	340	297	129	190	161	262	175	174	286
児童	12	15	12	14	8	12	12	4	13	21	9	34
合計	414	609	361	604	526	308	342	373	505	452	358	485
地域資料	4	3	0	0	0	14	0	8	9	1	2	8
除籍 成人	1,440	1,736	1,401	973	1,497	1,454	795	1,272	1,263	2,854	2,277	1,065
児童	644	272	1,017	313	713	1,452	136	650	347	962	1,128	646
合計	2,088	2,011	2,418	1,286	2,210	2,920	931	1,930	1,619	3,817	3,407	1,719

館名 年 資料区分度	若葉分館			染地分館			佐須分館			合計		
	8年度	9年度	10年度	8年度	9年度	10年度	8年度	9年度	10年度	8年度	9年度	10年度
地域資料	4	3	4	2	2	2	5	2	3	335	336	301
購入 成人	1,943	2,071	2,192	2,008	2,093	1,887	2,192	1,951	1,813	41,166	42,238	38,976
児童	926	820	846	880	759	802	890	702	670	15,715	12,568	12,335
合計	2,873	2,894	3,042	2,890	2,854	2,691	3,087	2,655	2,486	57,216	55,142	51,612
地域資料	318	296	177	409	203	121	274	178	168	4,213	3,593	2,868
寄贈 成人	210	142	373	268	387	333	190	246	316	3,490	4,007	4,280
児童	23	20	22	15	26	5	11	8	11	272	351	217
合計	551	458	572	692	616	459	475	432	495	7,975	7,951	7,365
地域資料	0	0	2	0	10	2	4	21	0	108	110	178
除籍 成人	1,681	1,051	2,962	1,645	961	1,313	1,955	707	1,431	19,882	15,210	18,679
児童	516	764	261	528	363	659	967	809	474	6,905	8,117	10,162
合計	2,197	1,815	3,225	2,173	1,334	1,974	2,926	1,537	1,905	26,895	23,437	29,019

V 利用の状況

1 登録 年度別・町別登録者数

町名	年度				
	S 4 1	4 6	5 1	5 6	
飛田給(野水・西町を含む)		390	575	682	
上石見原		818	1,573	1,432	
下士見		1,150	2,302	2,137	
下石島原		1,503	2,344	1,285	
下布田		1,244	2,219	1,789	
国染		777	55	70	
多摩		1,312	1,708	1,579	
佐須		2,642	3,422	4,688	
柴須		2,082	2,420	5,149	
菊野		-	-	2,111	
東野		432	794	714	
西野		824	1,495	1,440	
入野		822	1,422	1,287	
仙緑		396	827	924	
若調		3,083	3,985	3,160	
深大		257	1,298	1,161	
深大		170	639	550	
深大		358	2,517	1,800	
深大		311	1,125	997	
八雲		-	936	1,016	
		3,092	4,431	3,872	
市内小計			21,663	36,087	37,843
調布市外			3,851	4,435	1,930
合計		3,082	25,514	40,522	39,773

昭和59年11月1日、町名地番改正のため、4町にわかれしました。

昭和60年9月1日、町名地番改正により設置

- ・昭和62年度に貸出券の有効期間が1年から3年に変更になりました。
- ・平成3年度から平成5年度にかけて電算化を行ったため、平成3年度には電算による登録と電算によらない登録とが含まれています。
- ・電算用の利用カードは2年間利用がないと無効になります。
- ・新規とは、その年度1年間に新たに登録された件数です。
- ・平成7年度分からは、電算による「年報」を基にしています。

6.1	H 3 累計	H 7 累計	H 9 累計	H 10 累計	H 10 新規
714	847	1,826	2,343	2,555	504
1,415	1,489	2,610	3,108	3,228	567
2,271	2,579	3,663	4,225	4,329	731
1,364	1,316	2,708	3,366	3,450	590
1,728	1,471	3,728	4,707	4,939	921
昭和60年9月1日町名地番改正により廃止					
1,498	1,287	3,933	5,192	5,568	1,062
4,560	4,629	7,030	8,260	8,352	1,448
5,014	3,259	5,934	6,711	7,016	1,152
2,057	2,231	4,051	4,839	5,095	933
1,291	862	1,739	1,906	1,911	320
1,591	1,934	2,844	3,304	3,446	629
1,344	1,249	1,907	2,382	2,515	490
826	1,058	1,402	1,693	1,798	344
3,335	3,837	4,525	5,041	5,144	878
1,275	1,565	1,993	2,143	2,233	409
554	712	1,058	1,321	1,458	322
1,678	1,678	2,388	2,749	2,863	499
1,092	1,221	1,903	2,026	2,070	381
1,212	1,086	2,695	3,526	3,736	703
-	-	-	-	-	-
802	730	1,363	1,666	1,687	274
1,160	1,278	1,920	2,115	2,108	306
1,192	1,379	2,170	2,593	2,662	470
644	547	865	1,008	1,047	174
536	462	861	1,057	1,104	192
39,153	38,706	65,116	77,281	80,314	14,299
1,331	1,445	5,987	9,937	10,693	2,318
40,484	40,151	71,103	87,218	91,007	16,617

地域別登録率

(下段は前年度)

地 域 名	人 口 (人)	登録者 (人)	登 録 率 (%)	登 録 率 (%)					
				10	20	30	40	50	60
飛 田 給	7,122	2,555	35.9	[Bar chart showing registration rate distribution for 飛田給]					
上 石 原	7,912	3,228	40.8	[Bar chart showing registration rate distribution for 上石原]					
富 士 見 町	9,243	4,329	46.8	[Bar chart showing registration rate distribution for 富士見町]					
下 石 原	7,867	3,450	43.9	[Bar chart showing registration rate distribution for 下石原]					
小 島 町	8,868	4,939	55.7	[Bar chart showing registration rate distribution for 小島町]					
布 田	11,627	5,568	47.9	[Bar chart showing registration rate distribution for 布田]					
国 領 町	20,550	8,352	40.6	[Bar chart showing registration rate distribution for 国領町]					
染 地	15,246	7,016	46.0	[Bar chart showing registration rate distribution for 染地]					
多 摩 川	11,581	5,095	44.0	[Bar chart showing registration rate distribution for 多摩川]					
佐 須 町	4,767	1,911	40.1	[Bar chart showing registration rate distribution for 佐須町]					
柴 崎	7,665	3,446	45.0	[Bar chart showing registration rate distribution for 柴崎]					
菊 野 台	7,770	2,515	32.4	[Bar chart showing registration rate distribution for 菊野台]					
東つつじヶ丘	5,049	1,798	35.6	[Bar chart showing registration rate distribution for 東つつじヶ丘]					
西つつじヶ丘	13,816	5,144	37.2	[Bar chart showing registration rate distribution for 西つつじヶ丘]					
入 間 町	7,222	2,233	30.9	[Bar chart showing registration rate distribution for 入間町]					
仙 川 町	5,060	1,458	28.8	[Bar chart showing registration rate distribution for 仙川町]					
緑ヶ丘	7,716	2,863	37.1	[Bar chart showing registration rate distribution for 緑ヶ丘]					
若 葉 町	5,167	2,070	40.1	[Bar chart showing registration rate distribution for 若葉町]					
調 布 ヶ 丘	7,408	3,736	50.4	[Bar chart showing registration rate distribution for 調布ヶ丘]					
深大寺元町	4,465	1,687	37.8	[Bar chart showing registration rate distribution for 深大寺元町]					
深大寺北町	5,923	2,108	35.6	[Bar chart showing registration rate distribution for 深大寺北町]					
深大寺東町	10,139	2,662	26.3	[Bar chart showing registration rate distribution for 深大寺東町]					
深大寺南町	3,113	1,047	33.6	[Bar chart showing registration rate distribution for 深大寺南町]					
八 雲 台	2,738	1,104	40.3	[Bar chart showing registration rate distribution for 八雲台]					
市 内 合 計	198,034	80,314	40.6	[Bar chart showing registration rate distribution for 市内合計]					
調 布 市 外	—	10,693	—	[Bar chart showing registration rate distribution for 調布市外]					
総 計	—	91,007	—	[Bar chart showing registration rate distribution for 総計]					

・飛田給には野水、西町を含みます。
 ・人口は、平成11年3月31日現在の数値です。外国人登録を含んでいます。

年度別・館別登録者数

館別	年度	S41	46	51	56	61	H3	H7	H9	H10	H10
		(累計)	(累計)	(累計)	(累計)	(累計)	(累計)	(累計)	(新規)		
成人	中央図書館	2,161	8,471	7,984	7,868	7,267	6,717	27,817	43,718	47,725	9,207
分館	国領	—	1,598	1,930	2,017	2,178	3,088	3,914	4,106	3,969	478
	つじヶ丘	—	967	1,080	1,009	994	1,269	1,286	1,329	1,347	142
	深大寺	—	758	1,665	1,375	1,319	1,585	2,275	2,388	2,391	259
	神代	—	753	2,301	1,927	2,213	2,856	3,939	4,258	4,259	561
	宮の下の	—	—	1,264	1,264	1,496	2,008	2,655	2,648	2,714	264
	緑ヶ丘	—	—	1,201	1,023	1,167	1,427	2,393	2,813	2,923	403
	富士見	—	—	1,249	1,197	1,424	1,823	2,237	2,228	2,227	192
	若葉	—	—	2,109	2,003	2,229	2,969	4,132	4,106	4,114	507
	染地	—	—	—	2,181	2,750	1,975	3,638	3,488	3,442	290
	佐須	—	—	—	—	1,843	1,485	3,082	2,966	2,875	229
小計	—	4,076	12,799	13,996	17,613	20,485	29,551	30,330	30,261	3,325	
計	2,161	12,547	20,783	21,864	24,880	27,202	57,368	74,048	77,986	12,532	
指数	100	581	962	1,012	1,151	1,259	2,655	3,427	3,609	—	
児童	中央図書館	921	6,713	4,531	3,534	2,487	1,747	3,176	3,914	4,209	873
分館	国領	—	1,844	2,108	2,113	1,546	1,464	1,150	1,021	954	164
	つじヶ丘	—	2,083	2,343	1,235	1,153	1,055	569	504	474	66
	深大寺	—	1,190	1,605	1,320	830	864	969	863	797	131
	神代	—	1,137	2,142	1,576	1,240	1,329	1,169	1,156	1,189	241
	宮の下の	—	—	1,620	1,507	1,268	1,304	1,195	958	861	123
	緑ヶ丘	—	—	1,768	1,188	944	706	768	757	770	143
	富士見	—	—	1,564	1,414	1,290	1,289	986	819	750	138
	若葉	—	—	2,058	1,692	1,543	1,565	1,411	1,182	1,125	226
	染地	—	—	—	2,330	1,922	922	1,184	1,031	1,019	184
	佐須	—	—	—	—	1,381	704	1,158	965	873	135
小計	—	6,254	15,208	14,375	13,117	11,202	10,559	9,256	8,812	1,551	
計	921	12,967	19,739	17,909	15,604	12,949	13,735	13,170	13,021	2,424	
指数	100	1,408	2,143	1,945	1,694	1,406	1,491	1,430	1,414	—	
合計	中央図書館	3,082	15,184	12,515	11,402	9,754	8,464	30,993	47,632	51,934	10,080
分館	国領	—	3,442	4,038	4,130	3,724	4,552	5,064	5,127	4,923	642
	つじヶ丘	—	3,050	3,423	2,244	2,147	2,324	1,855	1,833	1,821	208
	深大寺	—	1,948	3,270	2,695	2,149	2,449	3,244	3,251	3,188	390
	神代	—	1,890	4,443	3,503	3,453	4,185	5,108	5,414	5,448	802
	宮の下の	—	—	2,884	2,771	2,764	3,312	3,850	3,606	3,575	387
	緑ヶ丘	—	—	2,969	2,211	2,111	2,133	3,161	3,570	3,693	546
	富士見	—	—	2,813	2,611	2,714	3,112	3,223	3,047	2,977	330
	若葉	—	—	4,167	3,695	3,772	4,534	5,543	5,288	5,239	733
	染地	—	—	—	4,511	4,672	2,897	4,822	4,519	4,461	474
	佐須	—	—	—	—	3,224	2,189	4,240	3,931	3,748	364
小計	—	10,330	28,007	28,371	30,730	31,687	40,110	39,586	39,073	4,876	
計	3,082	25,514	40,522	39,773	40,484	40,151	71,103	87,218	91,007	14,956	
指数	100	828	1,315	1,290	1,314	1,303	2,307	2,830	2,953	—	
市民登録率	—	—	—	21.2	20.6	—	33.9	39.1	40.6	—	

・昭和62年度に貸出券の有効期間が1年から3年に変更になりました。
 ・平成3年度から平成5年度にかけて電算化を行ったため、平成3年度の数値には、電算によらない登録と電算による登録とが含まれています。
 ・電算によらない登録は、利用する館につき1件、電算による登録は、1人につき1件として集計しています。
 ・電算用の貸出券は2年間利用がないと無効になります。
 ・新規とは、その年度1年間に新たに登録された件数です。

平成10年度 館別・年齢別登録者数

年齢	館名	中央	国領	つじヶ丘	深大寺	神代	宮の下の	緑ヶ丘	富士見	若葉	染地	佐須	分館小計	合計	人口
		図書館	分館	分館	分館	分館	分館	分館	分館	分館	分館	分館			
0~6		1,398	271	129	240	386	193	256	177	262	286	212	2,412	3,810	11,673
~12		2,811	683	345	557	803	688	514	573	863	733	661	6,400	9,211	9,301
~15		1,769	363	144	302	325	374	268	336	473	399	355	3,339	5,108	5,158
~18		2,946	248	101	178	233	271	166	227	326	282	255	2,285	5,231	5,874
~22		8,461	484	85	165	459	194	296	222	362	307	263	2,817	11,278	12,694
~29		11,147	663	127	253	594	257	389	209	532	336	333	3,693	14,840	28,513
~39		8,455	889	255	507	1,010	587	699	374	787	549	509	6,166	15,621	33,478
~49		5,518	570	260	365	644	491	419	429	739	604	478	4,999	10,517	24,986
~59		4,143	354	168	267	440	299	297	220	390	449	318	3,202	7,345	27,096
~64		1,481	144	75	94	179	84	128	61	161	173	115	1,214	2,695	11,807
~69		1,262	112	71	115	183	76	115	62	135	143	106	1,118	2,380	10,231
~79		1,279	117	53	114	152	67	119	65	173	161	111	1,132	2,411	12,177
80~		264	47	8	31	40	14	27	22	36	39	32	296	560	5,046
合計		51,934	4,923	1,821	3,188	5,448	3,575	3,693	2,977	5,239	4,461	3,748	39,073	91,007	198,034

・電算による「平成10年度年報」を基にしています。
 ・人口は、平成11年3月31日現在の数値です。外国人登録を含んでいます。

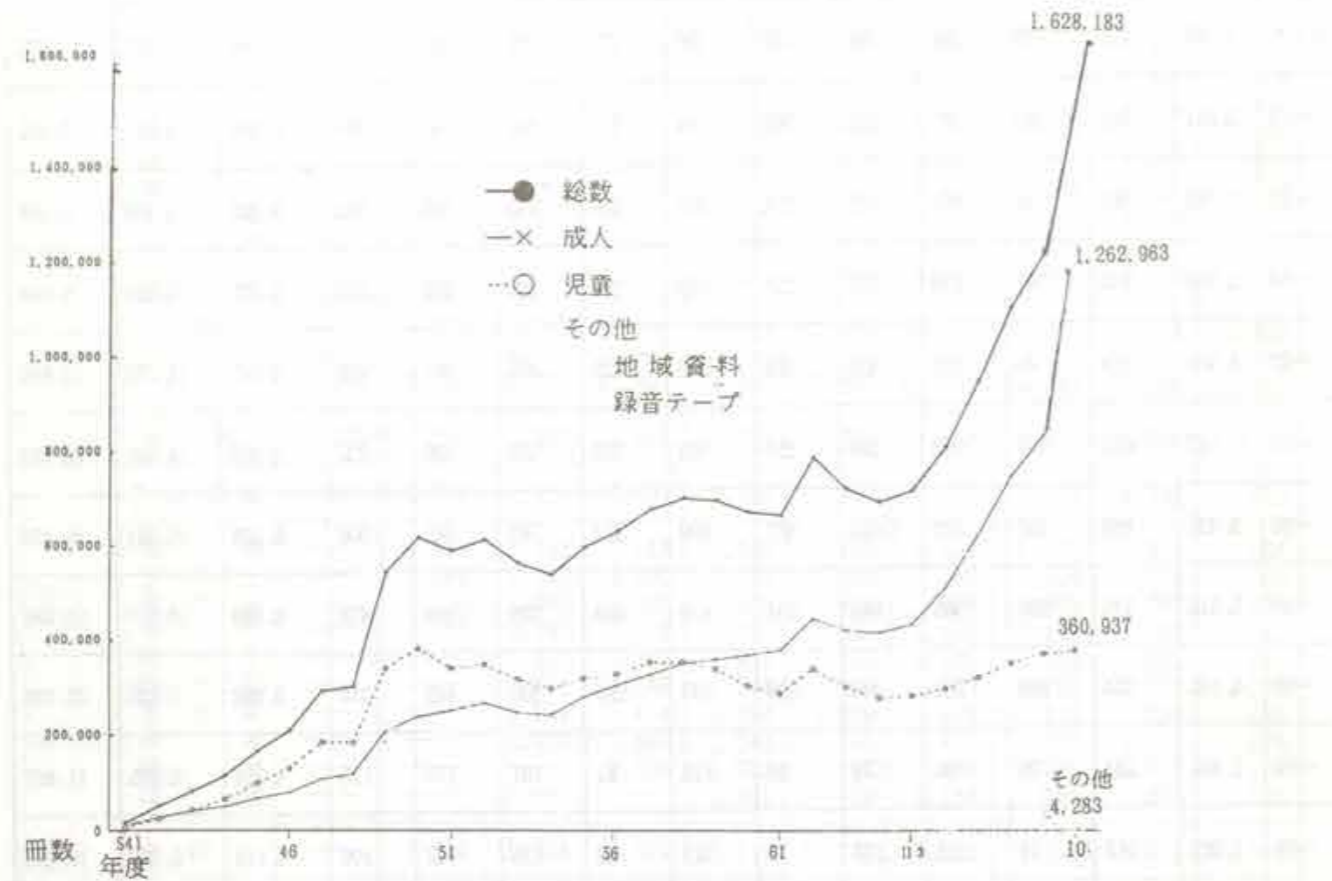
2 貸出

平成7年10月の新中央図書館オープン以降、急激な増加をみせていた貸出は、小幅な増加にとどまりました。

(1) 個人貸出の制限冊数の変更

- 昭和41年度~48年度 全館1人1冊2週間
- 昭和49年度~61年度 全館1人2冊2週間
- 昭和62年度~ 全館1人3冊2週間
- 平成3年10月~ 第1期電算館(中央館・染地分館・佐須分館)1人5冊2週間
- 平成4年9月~ 第2期電算館(国領分館・宮の下の分館・若葉分館)1人5冊2週間
- 平成5年7月~ 第3期電算館(深大寺分館・神代分館・富士見分館)1人5冊2週間
- 平成5年10月~ 第4期電算館(つじヶ丘分館・緑ヶ丘分館)が加わり全館1人5冊2週間

年度別個人貸出冊数の推移



(2) 開館時間の変遷

○中央図書館	昭和41年 6月	火~土	12:00 ~17:30	
	日		10:30 ~17:30	
	昭和41年 7月	火・土のみ	12:00 ~19:00	
	平成元年 4月	水~金・日	10:30 ~17:30	
		火・土	10:30 ~19:00	
	平成 5年11月	水~金・日	10:00 ~17:30	
		火・土	10:00 ~19:00	
	平成 7年10月	月~日	9:00 ~20:30	
○分館	昭和44年 8月	火~日	13:00 ~17:00	
	昭和50年 4月	"	"	若葉分館のみ日10:30 ~17:00
	平成 3年 4月	土・日のみ	10:30 ~17:00	つつじヶ丘分館のみ13:00 ~17:00
	平成 5年11月	火~日	10:00 ~17:00	つつじヶ丘分館のみ13:00 ~17:00

平成10年度 館別個人貸出冊数

資料別	館名		つつじヶ丘分館	深大寺分館	神代分館	宮の下分館	緑ヶ丘分館	
	中央図書館	国領分館						
成人	雑誌	58,618	8,687	6,444	7,274	9,511	6,042	7,929
	図書	636,313	63,745	25,215	43,858	65,925	35,359	55,988
	外国語	3,373	2	0	3	2	0	0
	小計	698,304	72,434	31,659	51,135	74,538	41,401	63,917
児童	雑誌	2,118	748	441	350	854	766	661
	図書	128,257	20,389	11,610	19,527	30,772	17,842	23,297
	外国語	1,134	1	10	0	5	6	1
	小計	131,509	21,138	12,061	19,877	31,631	18,614	23,959
地域資料	2,573	136	73	115	163	76	122	
録音テープ	444	10	0	12	0	2	22	
合計	832,830	93,718	43,793	71,139	107,232	60,093	88,020	

平成10年度 館別団体貸出冊数

団体別	館名		つつじヶ丘分館	深大寺分館	神代分館	宮の下分館	緑ヶ丘分館	
	中央図書館	国領分館						
団体数	40	26	6	15	15	19	10	
貸出冊数	学校	1,975	1,383	373	1,043	421	1,025	331
	保育園	985	1,507	340	817	720	1,635	509
	その他	3,212	399	0	281	225	170	216
	合計	6,172	3,289	713	2,141	1,366	2,830	1,056

- ・ 若葉分館は、若葉小学校全クラスに読書の時間を通して定期的にクラス単位の貸出をしています。
- ・ その他は、文庫・幼稚園・学童保育所・児童館・公民館等。

富士見分館	若葉分館	染地分館	佐須分館	分館小計	計	%
5,843	7,419	7,877	7,228	74,254	132,872	8.16
42,160	57,327	58,243	42,574	490,384	1,126,707	69.20
0	4	0	0	11	3,384	0.21
48,003	64,750	66,120	49,802	564,659	1,262,963	77.57
571	1,313	661	540	6,905	9,023	0.55
19,289	28,385	30,145	21,196	222,452	350,709	21.54
7	37	0	4	71	1,205	0.08
19,867	29,735	30,806	21,740	229,428	360,937	22.17
98	150	81	158	1,172	3,745	0.23
0	37	0	11	94	538	0.03
67,968	94,672	97,007	71,711	795,353	1,628,183	—

富士見分館	若葉分館	染地分館	佐須分館	分館小計	計
24	33	25	20	193	233
2,014	10,511	1,670	640	19,411	21,386
1,180	1,148	121	0	7,977	8,962
290	602	240	384	2,807	6,019
3,484	12,261	2,031	1,024	30,195	36,367

3 予約・リクエスト・相互協力

予約図書は昨年度に比べ、成人図書が約1万冊、児童図書が約1千冊、合計で1万1千冊以上の増加でした。

年間10万冊以上の予約の中には、調布の図書館では所蔵していない資料の申込みも多く、都立図書館や他自治体の図書館との相互貸借も増加し続けています。

市民の皆さんの図書館の利用が定着するに伴って、予約・リクエスト・相互貸借ともにこれからも増加していくと予想されます。



平成10年度 館別予約図書受付冊数

資料別	中央図書館	国領分館	つつじヶ丘分館	深大寺分館	神代分館	宮の下分館
成人図書	37,016	6,792	4,700	4,397	10,288	3,125
児童図書	745	350	243	303	942	334
合計	37,761	7,142	4,943	4,700	11,230	3,459

・予約図書には、リクエスト図書も含まれます。

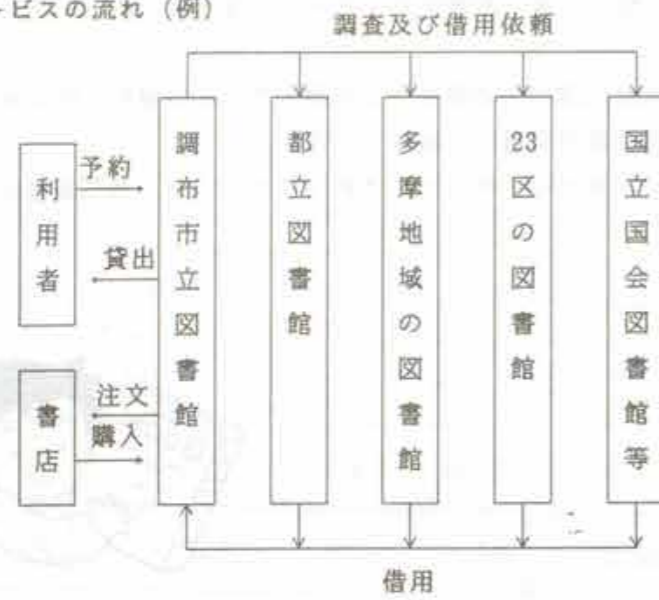
平成10年度 都立図書館からの借用冊数

申込冊数	図 書			借用合計	借用率 %	申込冊数
	多摩図書館から借用	中央図書館から借用	日比谷図書館から借用			
3,613	1,502	910	92	2,504	69.3	1,236

平成10年度 他自治体等との相互貸借数

多摩地区		2 3 区		他府県等	
借用	貸出	借用	貸出	借用	貸出
397	1,054	66	90	2	1

予約サービスの流れ (例)



緑ヶ丘分館	富士見分館	若葉分館	染地分館	佐須分館	分館小計	計
6,552	4,880	8,104	5,891	4,533	59,262	96,278
735	762	1,751	409	603	6,432	7,177
7,287	5,642	9,855	6,300	5,136	65,694	103,455

誌		合 計		
多摩図書館 から借用	借用率 %	申込冊数	借用冊数	借用率 %
1,202	97.2	4,849	3,706	76.4

平成10年度 国立国会図書館からの借用冊数

申込冊数	借用冊数	借用率%
39	34	87.2

6 図書館活動10年間の推移

年度	区分 人口 A	蔵書冊数 B	年間受入 冊数 C	貸出冊数 D		登録者 E'			登録率 % E/A	登録者1人当り	
				個人	団体	個人		団体		貸出冊数 D/E'	年間受入 冊数 C/E'
						市内 E	市外				
1	191,709	424,696	65,007	696,851	18,946	9,379 (58,720)	434	145	(32)	(11.9)	(1.11)
2	192,018	457,718	85,749	720,652	22,325	34,750	1,091	146	18.1	20.6	2.38
3	193,038	555,593	81,768	812,173	23,047	38,706	1,445	177	—	—	—
4	193,647	608,543	72,724	949,181	27,799	44,461	1,999	227	—	—	—
5	192,868	656,074	71,106	1,103,082	25,914	45,684	2,262	214	23.7	23.4	1.48
6	194,881	730,811	103,255	1,214,441	28,753	53,624	3,144	238	27.5	21.8	1.81
7	194,871	770,438	55,209	1,311,020	29,251	65,116	5,987	231	33.4	18.8	0.77
8	195,550	808,520	65,191	1,513,232	33,043	72,671	8,290	261	37.2	19.0	0.80
9	197,429	848,368	63,093	1,528,975	36,941	77,281	9,937	258	39.1	18.0	0.72
10	198,034	877,292	51,612	1,628,183	36,367	80,314	10,693	233	40.6	18.2	0.57

- ・蔵書数、年間受入冊数、図書購入費は昭和61年度以降新中央図書館分も含みます。
- ・人口は、平成7年度までは1月1日現在の数値を用いています。また、平成6年度からは外国人登録数も含めています。
- ・登録率・登録者1人当りの貸出冊数の値は、昭和62年度より貸出券の有効期間が3年間になったため、昭和63年度・平成元年度は62年度からの累積した参考数値です。また平成3年度・4年度は電算貸出の移行期に当たり、全館の登録者の算出基準が異なるため算出しませんでした。
- ・電算用の利用カードは2年間利用がないと無効になります。
- ・職員のその他とは、協力員・嘱託職員・社会教育指導員（平成8年度から、協力員は補助嘱託員、嘱託職員は専門嘱託員となりました。）

(毎年3月末現在)

蔵書 回転率 D/B	職員数		職員1人当たり		図書費 千円 G	人口1人当たり				開館日数 H	1館当たり 1日の貸出 冊数 D/H
	職員 F	その他 A/F	人口 A/F	貸出冊数 D/F		貸出冊数 D/A	蔵書数 B/A	年間貸入 C/A	図書費 G/A		
1.7	46	15	4,168	15,561	117,640	3.73	2.22	0.34	614	2,806	255
1.6	46	15	4,174	16,152	150,235	3.87	2.38	0.45	782	2,626	283
1.5	48	29	4,022	17,400	170,467	4.33	2.88	0.42	883	2,819	296
1.6	48	30	4,034	20,354	130,995	5.05	3.14	0.40	676	2,848	343
1.7	49	43	3,936	23,041	124,528	5.85	3.40	0.37	646	2,885	391
1.7	50	44	3,898	24,864	123,734	6.37	3.75	0.53	635	2,966	419
1.7	55	96	3,491	24,369	80,085	6.98	4.01	0.29	411	2,862	468
1.9	56	109	3,492	27,612	90,000	7.91	4.13	0.33	460	2,950	524
1.8	56	111	3,526	27,963	90,000	7.93	4.30	0.32	456	2,968	528
1.9	56	111	3,536	29,724	89,998	8.41	4.43	0.26	454	2,992	556

VI レファレンス・サービス

レファレンス・サービスとは、利用者の皆様が必要としている本や情報を、効率よく入手できるように図書館がお手伝いをするサービスです。

レファレンス・サービスを行なっていく上で、事典・辞書・便覧・図鑑・年鑑・人名事典・地名事典・書誌・目録・索引などの、“調べるための資料”が必要となります。調布市立図書館でもこれらの資料を収集し、各館の参考図書室やレファレンス・コーナーで所蔵しています。

利用者の皆様から図書館へ寄せられる質問は、特定資料の所蔵調査から特定分野の本の紹介まで多岐に渡っています。問い合わせのあった質問事項については、資料の選定やサービス改善の参考とするため、簡単に「受付記録票」に記録しています。特に、中央図書館には、5階の参考図書室に専用カウンターを置き、回答に時間を必要とするような質問にお答えしています。質問は、「受付・回答記録票」に記入し、調布市内の図書館で所蔵する資料を調べるだけでなく、必要に応じて都立図書館や関係機関へ問い合わせを行ない、回答しています。また、分館でお受けした質問のうち、分館の資料では調べられないものについての調査も同様に行なっています。(これらの質問票には利用者の名前などの個人情報に記載していません)。

平成10年度に参考図書室で受け付けた質問の件数は、6,274件になります。来館による質問が、6,132件でもっとも多く、電話によるものは133件でした。また、成人からの質問が、4,234件、学生からの質問が、1,848件ありました。



VII 地域資料・映画資料

1. 地域資料コーナー

公共図書館は、その地域に関する資料を継続的に収集・保存し、情報を必要とする方に提供する責任を負っています。公共図書館は、その地域に関する専門図書館です。

調布市立図書館でも、調布を中心に関連の深い東京・多摩地域関係の基本的な資料も含め、積極的に資料収集を行い、皆様にご利用いただいています。

地域資料には、市や部の刊行物・地方出版社の図書・自費出版物など書店では見られない資料や、発行後期間が経ってすでに他では入手できない貴重な資料なども多数含まれています。これらは、市民の方の地域活動の参考に、ビジネス関係の調査に、学校の宿題の調べものに、また他県の研究者の方からのお問い合わせに、と多様な調査に役立っています。

・郷土資料

調布を理解し、その文化を次の代に継承するため、調布の歴史・自然・産業・文化の記録などを、図書館・雑誌・パンフレットから折込チラシにいたるまで、網羅的に収集しています。

・行政資料

市政を知り、市政参加の助けとなる資料や、身近な生活情報などを収集しています。調布市が公開する計画・報告などの図書は、平成7年7月以降の分に関しては、すべてをご覧ください。

・学校資料

市内の学校の要覧・学校史・学校だより・紀要などがあります。

・住民資料

市内の団体の発行する新聞・市民の著作などを集めています。

2. 映画資料室

調布市立図書館映画資料室は、平成7年10月に、文化会館「たづくり」内に中央図書館があらたに開館したのと同時に新設されました。中央図書館の5階に、一般室・参考図書室とは別に設置されています。

調布と映画の係わりは、昭和8年に日本映画協が、現在の京王多摩川駅の近くにスタジオを建設し、映画製作を開始したのがはじまりです。その後、日活・大映がそれぞれ撮影所を設置し、日本の映画製作の最盛期にあたる昭和30年代前半には、調布は映画製作のメッカとして東洋のハリウッドと称されました。

このような歴史を踏まえて、「映画の街・調布」の足跡を地域資料として収集・保存すること、さらには、専門分野の資料室として、映画資料に関連する映像関係資料について幅広く収集することを目的として調布市立中央図書館映画資料室は、設置されました。

映画資料室は、楕円形のテーブルとそれを囲む8脚のイスを中心にして資料を閲覧できる開架スペースと、資料室内で閲覧いただく資料を主に所蔵する開架書庫とに分かれています。

資料の貸出や書庫資料の出納、そして映画資料にかかるお問い合わせは、参考図書室の専用カウンターで受け付けております。

VIII 子どもへのサービス

1 全館的事業

事業名	期日・参加人数	講師及び内容
子どもの本を読む会	毎月1回第3火曜日 午前10時～12時 文化会館たづくり 会員数38人	下記の本を題材に、会員同士、読後感を話し合い、子どもと子どもの本に対する理解を深めました。 5月「やまんば山のモッコたち」福音館書店 「さんまマーチ」国土社 6月「ハックルベリーフィンの冒険上・下」福音館書店 7月「魔法のオレンジの木」岩波書店 「子どもに語るアジアの昔話1・2」こぐま社 9月「ハイジ」福音館書店 10月「アリスの見習い物語」あすなろ書房 11月「ライオンと魔女」岩波書店 12月「まぼろしの白馬」岩波書店 1月「バッテリー」教育画劇 「ばくのお姉さん」偕成社 2月今年度のまとめと来年度の計画 3月アリスン・アトリーを読む 「時の旅人」評論社 「西風のくれた鍵」岩波書店 他
子どもの本に親しむ会	第1回 2月9日 第2回 2月16日 午前10時～12時 文化会館たづくり 12階大会議場 延べ 86人	第1回 講師 佐藤英和 「こころを育て、こころをむすぶー絵本作りの中で考えたことー」 第2回 講師 石川道子 「ことばを育てるわらべうたー絵本の前にー」
児童文学講演会	10月31日 午後1時30分～3時30分 文化会館たづくり 12階大会議場 93人	講師 いとうひろし 「あーして、こーして絵本ができて」
人形劇公演	11月15日 午後1時30分～2時35分 文化会館たづくり 12階大会議場 108人	人形劇団 ひばたあむ <プログラム> 「かっこうの卵とくまの子ティムチョ」

2 各館の事業

(1) おはなし会

幼児から小学生を対象に、ストーリーテリング、絵本の読み聞かせ、手遊び、わらべ歌、16ミリフィルム等を組み合わせたプログラムを用意し、楽しいお話の世界へ導くことを目的として実施しました。定例日の他に、夏休み、クリスマス等に特別おはなし会を実施した館もあります。

実施館	期 日	時 間	対 象	延べ参加者(人)
中央図書館	第1火曜日	10時30分～11時00分	2・3歳児	1,481
	毎週水曜日	3時00分～3時30分 3時30分～4時00分	幼児 小学生	
国領分館	毎週水曜日	3時00分～3時30分	幼児・小学生	707
つつじヶ丘分館	第2日曜日	10時00分～10時30分	幼児・小学生	413
深大寺分館	毎週水曜日	3時00分～3時30分	幼児・小学生	638
神代分館	毎週水曜日	3時00分～3時30分	幼児・小学生	551
宮の下分館	第1・3水曜日	3時00分～3時30分	幼児	277
		3時30分～4時00分	小学生	
緑ヶ丘分館	毎週水曜日	3時00分～3時30分	幼児・小学生	961
富士見分館	毎週水曜日	2時30分～3時00分	幼児・小学生	520
若葉分館	毎週水曜日	3時00分～3時30分	幼児・小学生	1,112
染地分館	第2・4水曜日	3時00分～3時30分	幼児	298
		3時30分～4時00分	小学生	
佐須分館	毎週水曜日	2時30分～3時00分	幼児・小学生	688



(2) 小学生読書会

小学校4年生から6年生までを対象に、幅広く本の世界の楽しさを知ってもらうために実施しました。下記のテーマで、本の紹介やブックトークを中心に行いました。(毎月第1日曜日、10時～11時30分、中央図書館で実施、会員数58人)

月	テ - マ
5	名前のはなし
6	ふじぎがいっぱい
7	こわ～いはなし
9	地図からはじまる物語
10	魔女の世界へ
11	祭りだワッショイ!
12	クリスマスを楽しもう(工作)
1	今年は何にどし?カルタ遊び
2	バタバタ本作り(工作)
3	きみは何人きょうだい?

具体的なプログラム

テーマ 今年は何にどし?カルタ遊び

- 本の紹介
うさぎ年にちなみ、ウサギの出て来る本を紹介した
「べんけいとおとみさん」福音館書店
「学校ウサギをつかまえろ」偕成社
「野ウサギは魔法使い!」講談社
「野ウサギのラララ」理論社
「不思議の国のアリス」岩波書店
「ウサギ屋のひみつ」岩崎書店
- カルタ遊び
お正月にする遊びについて経験したことのあ
るものを聞いた後、カルタ合戦をした
「ぐりとぐらかるた」
「ばばあちゃんのくいしんぼうかるた」
「調布いろはかるた」
「百人一首」
「11びきのねこかるた」
「おばけかるた」
「いろはかるた」
「だるまちゃんかるた」

(3) 市立小学校との協力事業

市内公立全小学校を対象に、読書の動機づけを行いました。対象は原則として、社会科で図書館について学び、行動範囲も広がる3年生とし、図書館利用のガイダンスや本の紹介をしました。学校の要望に応じて、他の学年にも実施しました。この他、夏休み向けに、先生方と協力して推せん図書リストを作成し、それ以外の図書館作成リストも随時配付しました。また、先生方から読書相談を受けたり、依頼により父母に向けて本の紹介や読み聞かせについての会をもつなど学校との連携をはかっています。希望に応じて団体貸出も行いました。

プログラム例

	内 容
A	プログラム ガイダンス(3年生) 1. 「としょかんのつかいかた」(利用案内の説明) 2. 本の紹介 「はじまりはイカめし!」「こぶたのおまわりさん」 「たこのななちゃん」「どうぶつえんのおいしゃさん」ほか 3. ストーリーテリング 「おんちよろちよろ」
B	プログラム テーマ: 魔女のはなし (5年生) 1. 本の紹介 「魔女の宅急便」「ライオンと魔女」 「魔女がいっぱい」「小さい魔女」ほか 2. ストーリーテリング 「アナシンと五」
C	プログラム テーマ: たべもののでくるおはなし(1年生) 1. 本の紹介 「11びきのねことあほうどり」「ジャムつきパンとフランス」 「おだんごばん」「おまたせクッキー」「ゼラルダと人喰う鬼」 2. ストーリーテリング 「狼おじさん」

平成10年度学校別協力事業実施回数及び団体貸出冊数

学校名	協力事業実施回数							団体貸出冊数
	1年	2年	3年	4年	5年	6年	計	
第一	1	1	1	1	1	1	6	711
第二		1	1				2	1,258
第三			1				1	0
八雲台			1				1	295
富士見台			1				1	600
滝坂			1				1	15
深大寺			1				1	387
上ノ原			1				1	421
石原			1	1			2	2,014
若葉	3		1		1		5	10,496
野川			1				1	100
緑ヶ丘			1				1	349
染地			1				1	79
北ノ台			1				1	682
多摩川			1				1	112
杉森	1		1				2	1,588
大町	3		1				4	273
飛田給	1	1	1				3	1,025
柏野			1				1	85
国領			1				1	40
布田			1				1	480
小計	9	3	21	2	2	1	38	21,010
調布								0
第六								85
第七								291
第八								0
小計								376
合計	9	3	21	2	2	1	38	21,386

市内小学校の担当館

担当館	学校名	担当館	学校名	担当館	学校名
中央図書館	第一小学校	深大寺分館	北ノ台小学校	若葉分館	滝坂小学校
	第二小学校		深大寺小学校		若葉小学校
	富士見台小学校	神代分館	上ノ原小学校	染地分館	杉森小学校
	深大寺小学校		多摩川小学校		染地小学校
	飛田給小学校		飛田給小学校	佐須分館	八雲台小学校
布田小学校	第三小学校	柏野小学校			
国領分館	第二小学校	宮の下分館			
国領小学校					
つげ丘分館	野川小学校	緑ヶ丘分館	緑ヶ丘小学校		
		富士見分館	石原小学校		

(4) その他

事業名	日時・会場	内容
中学生通信の発行	(書展会)第2日曜日 午前9時~12時 文化会館たづくり (編集作業)月1回 文化会館たづくり	中学生との交流と図書館利用の促進を目的に、中学生による中学生のための通信「ぶちねこ便」を発行しました。各図書館及び各公民館を通じて配布しました。固定読者も多く入会申込者も増えています。
児童館・学童保育所 保育園・幼稚園 文庫等への働きかけ	随時 図書館または 左記施設	市の施設等に対して、図書の団体貸出を行いました。また、施設を利用している子どもたちを対象に読み聞かせなどを行い、相互の連携をはかりました。

平成10年度保育園別団体貸出冊数

保育園名	団体貸出冊数	保育園名	団体貸出冊数	保育園名	団体貸出冊数
下布田	509	神代	576	保恵学園	153
仙川	368	宮ノ下	930	緑ヶ丘	509
金子	340	富士見	734	二葉(つぎ)	342
上石原	705	東部	780	上ノ原	72
第五	1,045	上布田	293		
深大寺	817	皐月	476	合計	8,649



IX ハンディキャップサービス

公共図書館は、「すべての住民の学習権の保障」「いつでも・どこでも・だれでも利用できる図書館」を目標としています。その意味で、ハンディキャップサービス（以下HCサービス）は、「図書館利用にハンディキャップのある人々へのサービス」として位置づけられ、何ら特殊なサービスではありません。そして、その基本となるのは図書館利用のための条件整備をすることです。

調布市立図書館におけるHCサービスは、昭和54年4月に打合せ会が発足し、その体制づくりが始まりました。

現在は、視覚障害者を対象とした朗読サービスと点訳サービスが中心になっています。

平成10年度は、調布市立図書館の朗読者・点訳者を対象に、中級朗読者（音訳者）養成講座と中級点訳者養成講座を行いました。利用者からの要求は多様化しており、社会の変化につれて資料の内容も変わっていくため、こういった研修は欠かせないものとなっています。

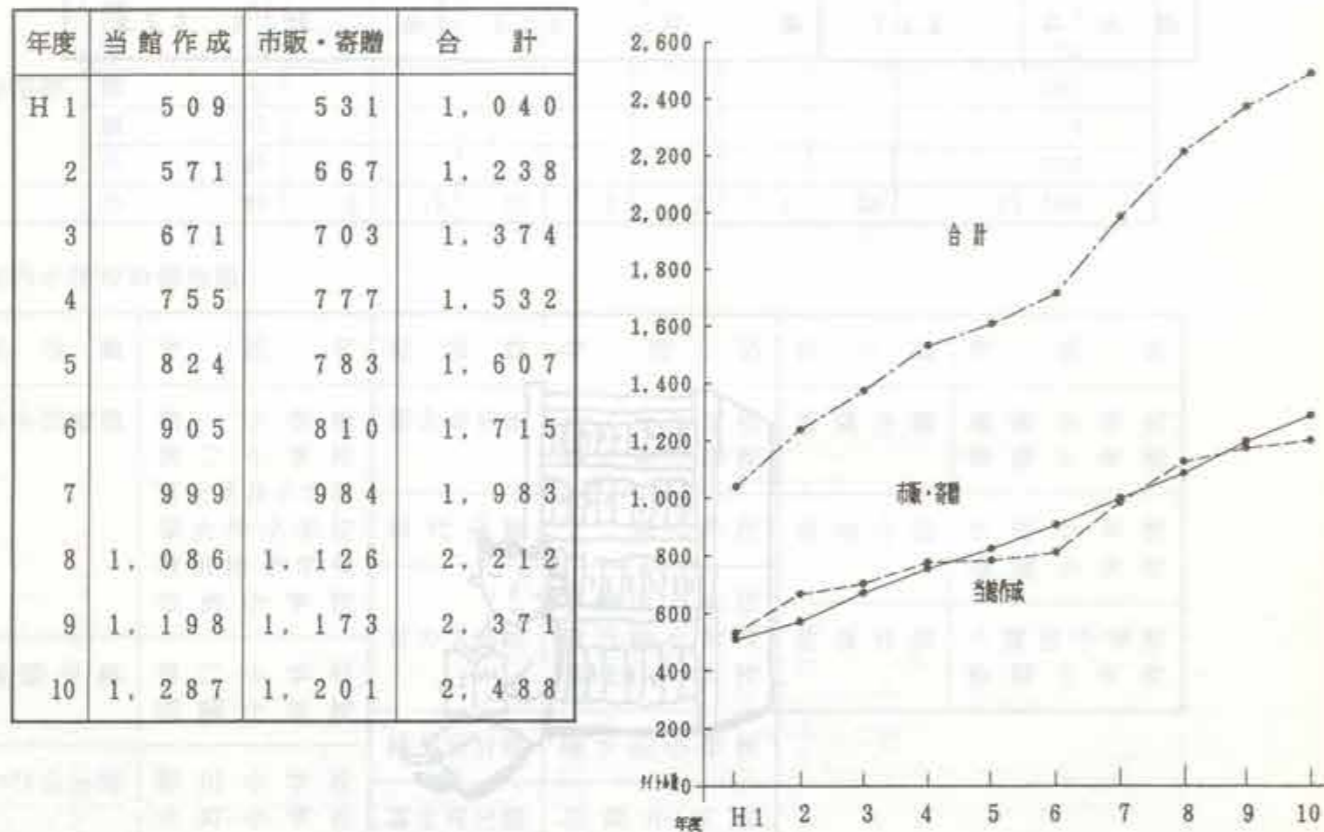
録音資料のリクエストは年々増加しており、当館での作成だけでなく他館よりの借用量も非常に増えていきます。

また、パソコンによる点訳が浸透し、利用者からの直接のリクエストの他に、障害福祉課等からの協力依頼も増加しました。

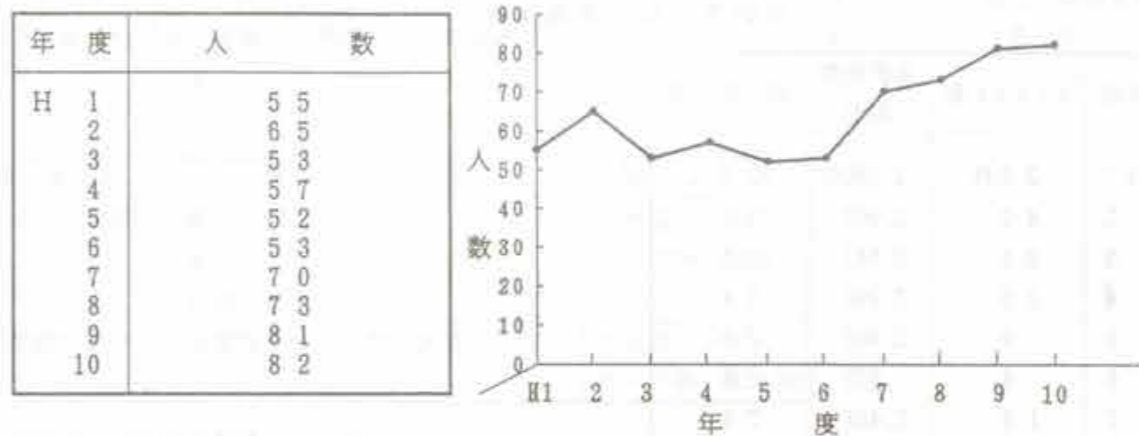
1 朗読（音訳）サービス

平成10年度も、広い分野にわたり録音図書へのリクエストが寄せられました。

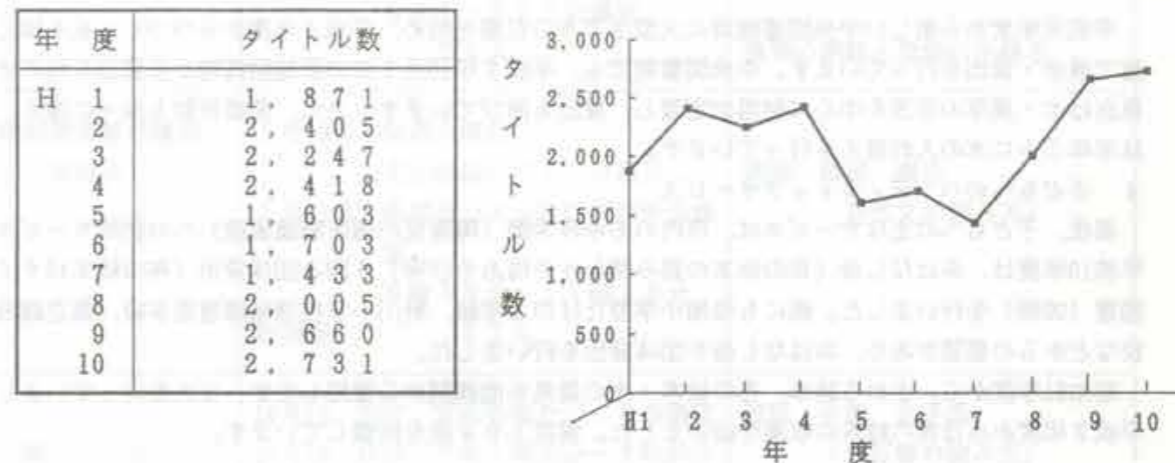
録音図書（テープ）所蔵タイトル数の推移



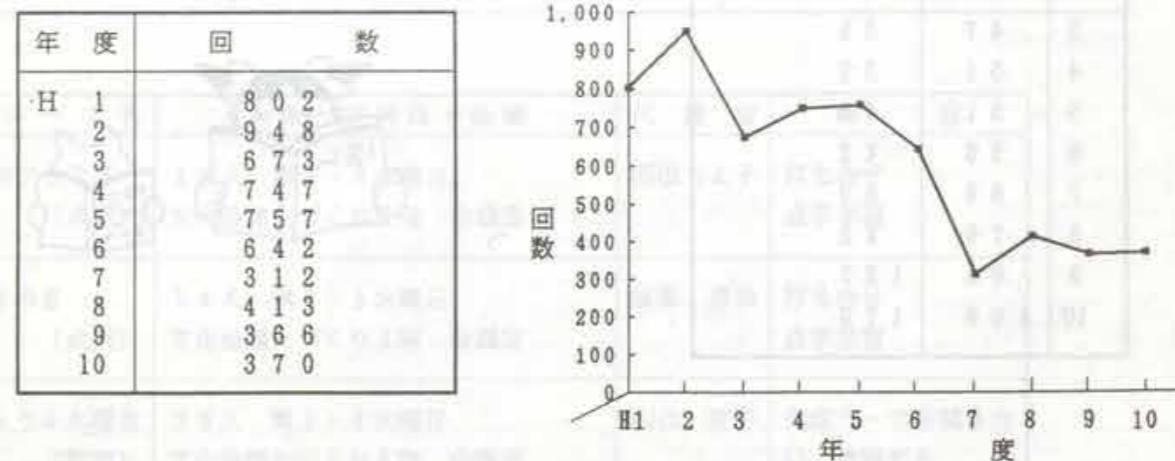
ハンディキャップサービス利用者（登録者）数の推移



録音図書（テープ）貸出タイトル数の推移



対面朗読実施回数の推移



2 点訳サービス

リクエストの内容は、利用者の生活にかかわるプライベート・サービスを中心に行いました。

点訳サービス実施状況

年度	リクエスト数	点訳枚数 (両面)	点訳者
H1	32件	2,890枚	20人
2	40	3,000	35
3	21	3,843	35
4	29	3,990	34
5	9	2,902	29
6	9	975	25
7	13	2,469	28
8	122	4,382	24
9	120	4,508	24
10	134	5,527	26

3 大型活字本・拡大写本サービス

平成元年度から新しい中央図書館用に大型活字本の収集を始め、平成4年度からつつじヶ丘を除く分館9館で展示・貸出を行っています。中央図書館でも、平成7年10月1日の新館開館時から貸出を始めました。現在は中・高年の市民を中心に利用が定着し、貸出も伸びています。また、蔵書冊数も徐々に増え、分館では半年ごとに本の入れ替えを行っています。

4 子どもへのハンディキャップサービス

現在、子どもへの主なサービスは、市内のあゆみ学園（障害児の通所訓練施設）への訪問サービスです。平成10年度は、おはなし会（布の絵本の読み聞かせや指あそび等）6回と団体貸出（布の絵本40タイトル・図書100冊）を行いました。他にも染地小学校たけのご学級、野川小学校情緒障害児学級、都立調布養護学校などからの要望があり、おはなし会や団体貸出を行いました。

昭和61年度から、さわる絵本、布の絵本・布の遊具を他機関から借用してサービスを行っていましたが、平成2年度からは布の絵本の収集を始めました。現在109冊を所蔵しています。

布の絵本所蔵・貸出状況

年度	所蔵数	貸出数
H2	21冊	44タイトル
3	47	35
4	51	32
5	51	46
6	56	42
7	69	80
8	76	42
9	93	127
10	109	179



5 広報活動

利用の拡大を目指し、市内在住の1・2・3級の視覚障害者に、利用案内・録音図書目録を作成し送付しています。また、声のお知らせ「オカリナ通信」を利用者全員に送付していますが、この通信の新聞書評による新刊紹介や《新作情報》（都内の公共図書館で新たに作られたテープの紹介）などから多くのリクエストが寄せられています。

事業名	内容	備考
オカリナ通信	・新刊の紹介 ・新しいテープのお知らせ ・新着図書案内 など	利用者 56人 テープ版 毎月
図書館だより	・図書館発行の広報（全8ページ）	利用者 56人 テープ版 年4回

6 朗読者・点訳者の養成とサークル

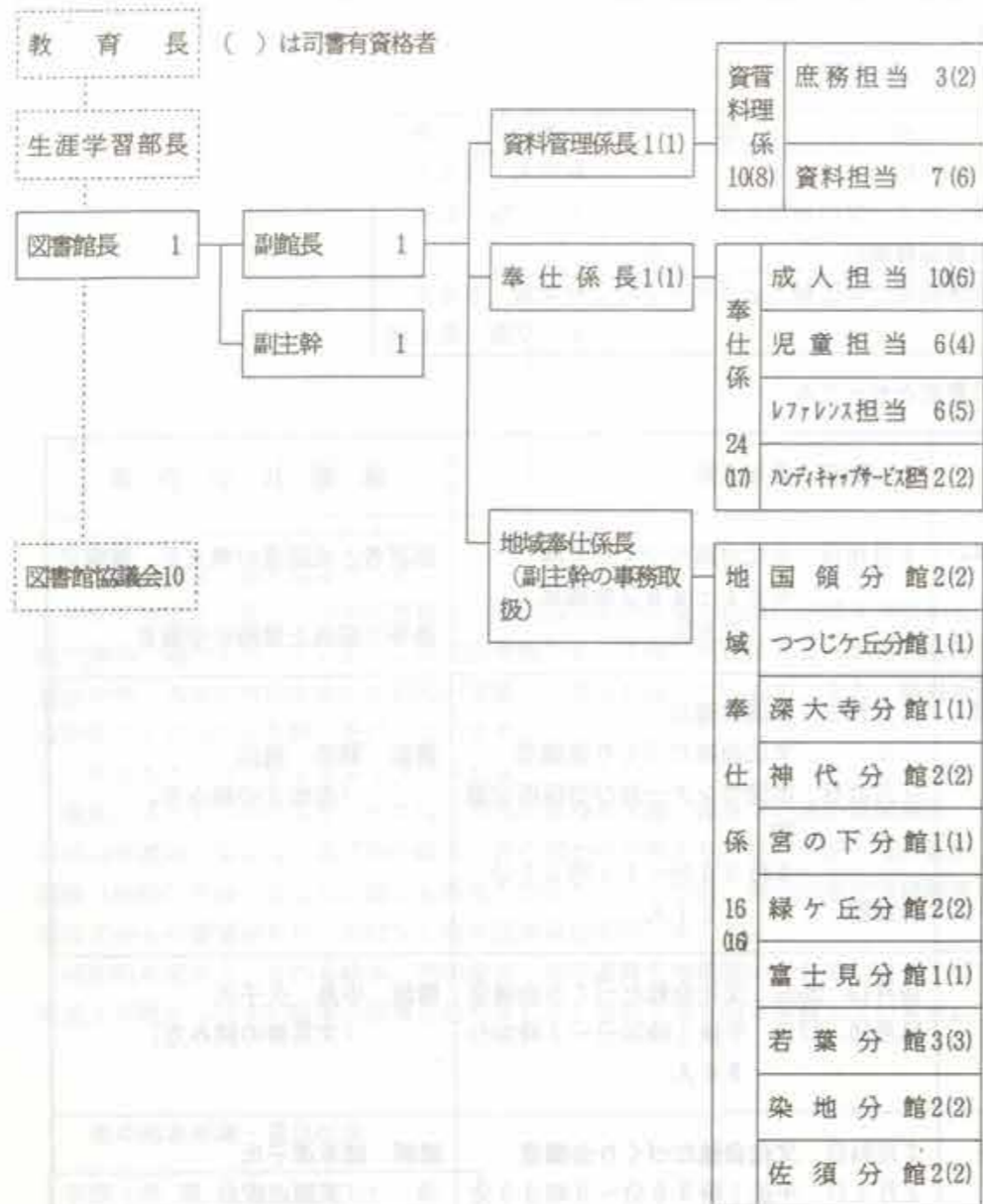
事業名	期日・参加人数	講師及び内容
朗読者・点訳者の集い	4月10日 文化会館たづくり6階 601・602会議室 20人	朗読者と点訳者が集まり、情報交換等の懇談と登録の手続き
中級朗読者養成講座 (音訳者)	5月19日 毎週火曜日 文化会館たづくり会議室 7月21日 市民センター及び市役所会議室 9時30分～11時30分 計10回 21人	講師 鶴岡 巍氏 「告知文の読み方」
同上	10月13, 20日 文化会館たづくり会議室 11月10, 17日 午後1時30分～3時30分 34人	講師 中島 久子氏 「文芸書の読み方」
中級点訳者養成講座	2月24日 文化会館たづくり会議室 3月4日 午後1時30分～3時30分 計2回 14人	講師 榎本道子氏 「英語点訳」

グループ名	人数・定例日・会場	代表者	内容
調布プライユ (点訳)	12人 第2・4木曜日 文化会館たづくり6階 会議室	西田ちよ子	打ち合せ 点字学習
くすのき (点訳)	14人 第2・4水曜日 文化会館たづくり3階 会議室	坂部 恵美	打ち合せ 点字学習
ちょうふ水曜会 (朗読)	35人 第2・4水曜日 文化会館たづくり6階 会議室	山口 宮子	作成テープを聞き合 い、講評する

Ⅹ 資料

1 組織図

平成11年3月31日現在



図書館正職員数 計56人

2 開館日と休館日

<平成7年10月1日～>

館別	開館時間	休館日
中央図書館	毎日 9時00分～20時30分	第4月曜日とその翌日
分館	火～日曜日 10時00分～17時00分 (つつじヶ丘分館は、13時00分～17時00分)	月曜日 第3日曜日 第4月曜日 とその翌日

・休館日はこのほかに、国民の祝日(この日が月曜日の場合は翌日)…分館のみ
年末年始
臨時休館(その都度の広報)

3 開館日数

館	月	4	5	6	7	8	9	10	11
中央図書館		28	29	28	29	29	23	29	28
分館	国領	23	23	18	24	24	22	24	22
	つつじヶ丘	23	23	18	24	24	22	24	22
	深大寺	23	23	18	24	24	22	24	22
	神代	23	23	18	24	24	22	24	22
	宮の下	23	23	18	24	24	22	24	22
	緑ヶ丘	23	23	18	24	24	22	24	22
	富士見	23	23	18	24	24	22	24	22
	若葉	23	23	18	24	24	22	24	22
	染地	23	23	18	24	24	22	24	22
	佐須	23	23	18	24	24	22	24	22
分館小計	230	230	180	240	240	220	240	220	
合計	258	259	208	269	269	243	269	248	

4 開館時間

館	月	4	5	6	7	8	9	10	11
中央図書館		322	333.5	322	333.5	333.5	264.5	333.5	322
分館	国領	161	161	126	168	168	154	168	154
	つつじヶ丘	92	92	72	96	96	88	96	88
	深大寺	161	161	126	168	168	154	168	154
	神代	161	161	126	168	168	154	168	154
	宮の下	161	161	126	168	168	154	168	154
	緑ヶ丘	161	161	126	168	168	154	168	154
	富士見	161	161	126	168	168	154	168	154
	若葉	161	161	126	168	168	154	168	154
	染地	161	161	126	168	168	154	168	154
	佐須	161	161	126	168	168	154	168	154
分館小計	1,541	1,541	1,206	1,608	1,608	1,474	1,608	1,474	
合計	1,863	1,874.5	1,528	1,941.5	1,941.5	1,738.5	1,941.5	1,796	

12	1	2	3	合計
27	25	26	21	322
22	21	21	23	267
22	21	21	23	267
22	21	21	23	267
22	21	21	23	267
22	21	21	23	267
22	21	21	23	267
22	21	21	23	267
22	21	21	23	267
22	21	21	23	267
22	21	21	23	267
220	210	210	230	2,670
247	235	236	251	2,992

12	1	2	3	合計
310.5	287.5	299	241.5	3,703
154	147	147	161	1,869
88	84	84	92	1,068
154	147	147	161	1,869
154	147	147	161	1,869
154	147	147	161	1,869
154	147	147	161	1,869
154	147	147	161	1,869
154	147	147	161	1,869
154	147	147	161	1,869
154	147	147	161	1,869
154	147	147	161	1,869
1,474	1,407	1,407	1,541	17,889
1,784.5	1,694.5	1,706	1,782.5	21,592

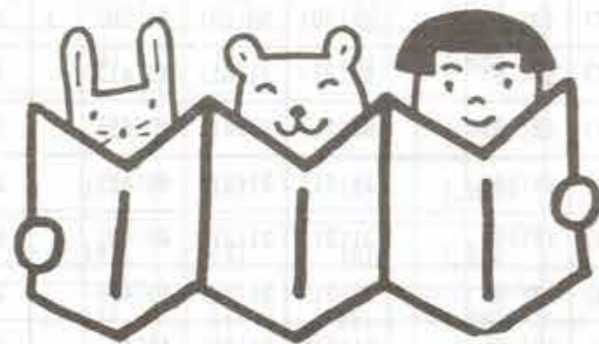
5 年度別職員数の推移 ()内はうち司書有資格者

(毎年3月末現在)

年度	館長	館管 長を 除く 職	中央図書館職員			分館職員			合計	その他				総計	
			係長 及び 主査	その他	小計	係長 及び 主査	その他	小計		名誉館長	指導員	嘱託職員	協力員		
S41	1			4(2)	4(2)			5(2)	1				1	6	
42	1			6(2)	6(2)			7(2)	1				1	8	
43	1		1	6(4)	7(4)			8(4)	1			1	2	10	
44	1		2	6(4)	8(4)		2(2)	2(2)	11(6)	1			1	2	13
45	1		2	6(4)	8(4)		4(4)	4(4)	13(8)	1			1	2	15
46	1		1	6(4)	7(4)		8(8)	8(8)	16(12)	1			1	2	18
47	1		1	9(5)	10(5)		10(10)	10(10)	21(15)	1	1		1	3	24
48	1		1	10(6)	11(6)		10(10)	10(10)	22(16)	1	2		1	4	26
49	1		1	10(5)	11(5)		18(18)	18(18)	30(23)	1	2		3	6	36
50	1	1	1(1)	11(5)	12(6)		20(20)	20(20)	34(26)	1	2		5	8	42
51	1	1	1(1)	12(6)	13(7)		20(20)	20(20)	35(27)	1	2		4	7	42
52	1	1	2(1)	11(6)	13(7)		22(22)	22(22)	37(29)	1	2		3	6	43
53	1	1	2(1)	11(6)	13(7)		23(23)	23(23)	38(30)	1	2		5	8	46
54	1		2(1)	11(6)	13(7)		24(24)	24(24)	38(31)	1	2		5	8	46
55	1		2(1)	11(6)	13(7)		27(27)	27(27)	41(34)	1	2		5	8	49
56	1		2(1)	11(6)	13(7)		27(27)	27(27)	41(34)	1	2		4	7	48
57	1		3(2)	10(7)	13(9)		30(30)	30(30)	44(39)	1	2		4	7	51
58	1(1)		3(2)	10(7)	13(9)		31(31)	31(31)	45(41)		2	1	5	8	53
59	1(1)		3(2)	10(7)	13(9)		31(31)	31(31)	45(41)		2	1	5	8	53
60	1(1)		3(2)	11(8)	14(10)		31(31)	31(31)	46(42)		2	1	5	8	54
61	1(1)		3(2)	11(8)	14(10)		31(31)	31(31)	46(42)		2	1	5	8	54
62	1(1)	1	2(1)	11(8)	13(9)		31(31)	31(31)	46(41)		2	1	5	8	54
63	1(1)	1	1(1)	11(8)	12(9)		31(31)	31(31)	45(41)		2	1	6	9	54
H 1	1(1)	1	2(1)	11(8)	13(9)		31(31)	31(31)	46(41)		2	3	10	15	61
2	1(1)	1	2(1)	11(8)	13(9)		31(31)	31(31)	46(41)		2	3	10	15	61
3	1	1	5(4)	10(7)	15(11)	1(1)	30(30)	31(31)	48(42)		2	3	24	29	77
4	1	3(1)	4(4)	10(6)	14(10)	1(1)	29(29)	30(30)	48(41)		2	3	25	30	78
5	1	2(1)	5(5)	11(9)	16(14)	2(2)	28(28)	30(30)	49(45)		2	3	38	43	92
6	1	2(1)	5(4)	11(9)	16(13)	3(3)	28(28)	31(31)	50(45)		2	3	39	44	94
7	1	2(2)	7(6)	29(22)	36(28)	2(2)	14(14)	16(16)	55(46)		0	6	90	96	151

年度	館長	館管 長を理 除く職	中央図書館職員			分館職員			合 計	その他					総 計
			係長 及び 主査	その他	小計	係長 及び 主査	その他	小計		名誉館長	指導員	専門嘱託員	補助嘱託員	小計	
8	1	2(2)	8(7)	29(22)	37(29)	4(4)	12(12)	16(16)	56(47)		0	6	103	109	165
9	1	2(1)	8(8)	29(22)	37(30)	3(3)	13(13)	16(16)	56(47)		0	6	109	115	171
10	1	2	7(6)	29(21)	36(27)	5(5)	12(12)	17(17)	56(44)		0	7	103	110	166

- ・管理職は、副館長、主幹、課長補佐、副主幹を含みます。
- ・指導員は、社会教育課から派遣された社会教育指導員。
- ・平成8年度から、嘱託職員は専門嘱託員、協力員は補助嘱託員となりました。



6. 運営に関する例規

◎調布市立図書館条例

平成7年3月17日
条例第4号

調布市立図書館設置条例(昭和41年調布市条例第10号)の全部を改正する。

(設置)

第1条 図書館法(昭和25年法律第118号。以下「法」という。)第10条の規定により、調布市立図書館(以下「図書館」という。)を設置する。

(名称及び位置)

第2条 図書館は、本館及び分館をもって構成するものとし、その名称及び位置は、次の表に定めるところによる。

区分	名称	位置
本館	調布市立中央図書館	調布市小島町2丁目3番地1
分館	調布市立図書館国領分館	調布市国領町3丁目12番地1
	調布市立図書館つつじヶ丘分館	調布市西つつじヶ丘4丁目2番地6
	調布市立図書館深大寺分館	調布市深大寺北町5丁目6番地1
	調布市立図書館神代分館	調布市西つつじヶ丘1丁目40番地5
	調布市立図書館宮の下分館	調布市上石原3丁目34番地10
	調布市立図書館緑ヶ丘分館	調布市緑ヶ丘2丁目25番地
	調布市立図書館富士見分館	調布市富士見町2丁目3番地26
	調布市立図書館若葉分館	調布市若葉町3丁目16番地13
	調布市立図書館染地分館	調布市染地3丁目3番地1
調布市立図書館佐須分館	調布市佐須町4丁目42番地2	

(調布市立図書館協議会)

第3条 市民参加による図書館運営を図るため、法第14条の規定により、図書館に調布市立図書館協議会(以下「協議会」という。)を置く。

2 協議会は、調布市教育委員会(以下「委員会」という。)が委嘱する委員15人以内をもって組織する。

3 協議会の委員の任期は、2年とし、補欠の委員の任期は、前任者の残任期間とする。ただし、再任を妨げない。

(管理の委託)

第4条 委員会は、地方自治法(昭和22年法律第67号)第244条の2第3項の規定により、市内の公共的団体に対して、図書館の管理に関する事務の一部を委託することができる。

(委任)

第5条 この条例の施行について必要な事項は、調布市教育委員会規則で定める。

附 則

(施行期日)

1 この条例は、平成7年10月1日から施行する。ただし、第3条の規定は、調布市教育委員会規則で定める日から施行する。(平成7年8月教委規則第13号で、同7年9月1日から施行)

(調布市文化会館たづくり条例の一部改正)

2 調布市文化会館たづくり条例(平成6年調布市条例第24号)の一部を次のように改正する。

(次のよう略)

◎調布市立図書館条例施行規則

改正 平元-18, 平3-3・6, 平5-6, 平7-8, 平8-6, 平9-4

平成元年3月8日
教育委員会規則第5号

調布市立図書館館則（昭和41年調布市教育委員会規則第1号）の全部を改正する。

（趣旨）

第1条 この規則は、調布市立図書館条例（平成7年調布市条例第4号。以下「条例」という。）の施行について必要な事項を定めるものとする。

（事業）

第2条 条例第2条に規定する調布市立図書館（以下「図書館」という。）は、次の各号に掲げる事業を行う。

- (1) 郷土資料及び行政資料並びに図書、記録その他必要な資料（以下「図書館資料」という。）を収集し、利用に供すること。
- (2) 図書館資料の分類排列及び目録の整備に関すること。
- (3) 読書案内及び読書相談に関すること。
- (4) 文庫活動の援助及び育成に関すること。
- (5) 読書啓発に関すること。
- (6) 時事に関する情報及び参考資料の紹介及び提供に関すること。
- (7) 学校、公民館、博物館等との連絡及び協力に関すること。
- (8) 出版物の刊行及び広報に関すること。
- (9) 前各号に掲げるもののほか、図書館奉仕の目的達成のために必要な事業

（委託団体）

第3条 条例第4条の規定により、条例第2条に規定する本館の管理に関する事務の一部を財団法人調布市文化・コミュニティ振興財団（以下「受託団体」という。）に委託する。

（委託事務）

第4条 前条の規定により受託団体に委託する事務は、自習室及び社会人自習室（以下「自習室等」という。）の管理に関する事務とする。

2 調布市教育委員会（以下「委員会」という。）は、受託団体に対して、必要な指導及び助言をすることができる。

（休館日）

第5条 図書館の休館日は、次の各号に掲げる区分に応じ、当該各号に定めるところによる。ただし、委員会が特に必要があると認めるときは、これを変更し、又は臨時に休館日を定めることができる。

(1) 条例第2条に規定する本館

- ア 1月1日から同月4日まで
- イ 12月29日から同月31日まで
- ウ 館内清掃日 毎月第4月曜日
- エ 館内整理日 毎月第4月曜日の翌日
- オ 特別整理日 年15日以内で、委員会が指定する日
- カ 保守点検日 年10日で、委員会が指定する日

(2) 条例第2条に規定する分館

- ア 月曜日
- イ 毎月第3日曜日

ウ 国民の祝日に関する法律（昭和23年法律第178号）第3条第1項に規定する休日（同日が月曜日に当たるときは、その翌日）

エ その前日及び翌日が国民の祝日に関する法律第3条第1項に規定する休日である日（月曜日に当たる日及び火曜日に当たる日を除く。）

オ 1月2日から同月4日まで

カ 12月29日から同月31日まで

キ 館内整理日 毎月第4月曜日の翌日

ク 特別整理日 年15日以内で、委員会が指定する日

（開館時間）

第6条 図書館の開館時間は、別表に定めるところによる。

2 前項の規定にかかわらず、委員会が特に必要があると認めるときは、開館時間を変更することができる。

（利用の区分）

第7条 次の各号に掲げる図書館の施設は、当該各号に定めるものが利用できるものとする。ただし、調布市立図書館館長（以下「館長」という。）が必要があると認めるときは、これを変更し、又は制限することができる。

- (1) 児童室 児童資料を利用する者
- (2) 一般室及び読書コーナー 一般資料を利用する者
- (3) 参考図書室 調査研究を目的として資料を利用する者
- (4) 映画資料室 映画資料を利用する者
- (5) ハンディキャップコーナー ハンディキャップサービスを受ける者
- (6) 集会室 館長が適当と認める市民の図書館の利用団体
- (7) 自習室 中学校学齢以上の者で、貸出しを受けた図書館資料等を利用して自習するもの
- (8) 社会人自習室 義務教育終了前の者又は高等学校の生徒若しくは大学の学生その他これに準ずる者（以下「学生等」という。）以外の者で、貸出しを受けた図書館資料等を利用して自習するもの（指定設備等の利用時間等）

第7条の2 参考図書室内の附帯設備のうち、館長が指定するもの（以下「指定設備」という。）の利用については、指定設備の利用希望者数の多少その他の状況に応じ、指定設備の利用時間及び利用回数を制限することができる。

2 前項の場合における利用時間、利用回数その他利用手続については、調布市教育委員会教育長（以下「教育長」という。）が別に定める。

（自習室等の利用時間等）

第8条 自習室等の利用時間の区分は、次の表に定めるところによる。ただし、委員会が必要があると認めるときは、これを変更することができる。

区 分	午 前	午 後	夜 間
利用時間	午前9時から午後1時まで	午後1時から午後5時まで	午後5時から午後9時30分まで

2 館長は、自習室等を利用する者に対して、前項の利用時間の区分を指定して利用させるものとする。（自習室等の利用）

第9条 自習室を利用することができる者は、市内に住所を有し、又は通学し、若しくは通勤するものとする。

2 社会人自習室を利用することができる者は、学生等以外の者で、市内に住所を有し、又は通勤するものとする。

3 自習室等を利用しようとする者は、前2項の事実を証する書類等又は第14条に規定する利用カードを係員に提示等しなければならない。ただし、館長が特に適当と認めたとあるときは、この限りでない。

4 前3項に規定するもののほか、自習室等の利用手続については、教育長が別に定める。

(利用の制限)

第10条 館長は、第7条各号に掲げるもの(以下「利用者」という。)が次の各号の一に該当すると認めるときは、その利用を拒み、又は退館させることができる。

- (1) 所定の場所以外に図書館資料を持ち出したとき。
- (2) 図書館内において静粛を乱し、又は他人に迷惑をかけたとき。
- (3) 所定の場所以外で喫煙し、又は飲食したとき。
- (4) 施設、図書館資料等を破損又は汚損したとき。
- (5) 前各号に掲げるもののほか、係員の指示に違反したとき。

(図書館資料の複製)

第11条 館長は、利用者の求めに応じ、図書館資料の複製物を提供することができる。

2 図書館資料の複製物の提供を受けようとする者は、図書館資料複製申請書(第1号様式)により申請しなければならない。

(図書館資料の貸出し)

第12条 館長は、図書館資料を個人又は団体に貸し出しすることができる。

(個人貸出登録)

第13条 図書館資料の個人貸出しを受けようとする者は、あらかじめ個人貸出登録申請書(第2号様式)により申請し、個人貸出登録をしなければならない。

- 2 個人貸出登録をすることができる者は、市内に住所を有し、又は通勤し、若しくは通学する者とする。
- 3 個人貸出登録をしようとする者は、第1項に規定する申請の際、前項の事実を証する書類等を提示しなければならない。
- 4 個人貸出登録の有効期間は、登録の日から登録の日の属する年度の翌々年度の末日までとする。ただし、有効期間内に図書館資料の貸出しを受けた場合は、当該貸出しを受けた日の属する年度の翌々年度の末日まで有効期間を延長するものとし、以後この例による。

(利用カード)

第14条 館長は、前条第1項に規定する個人貸出登録をした者に、調布市立図書館利用カード(以下「利用カード」という。)を交付する。

- 2 利用カードは、これを他人に貸与し、または譲渡してはならない。
- 3 利用カードの交付を受けた者は、次の各号の一に該当したときは、館長にその旨を届け出なければならない。

- (1) 利用カードを紛失したとき。
- (2) 利用カードの交付を受けた者の氏名、住所又は電話番号等連絡先に変更があったとき。

4 利用カードの交付を受けた者は、次の各号の一に該当したときは、利用カードを返納しなければならない。

- (1) 前条第2項に規定する登録資格に該当しないこととなったとき。
- (2) 図書館資料の貸出しを受ける必要がなくなったとき。

(個人貸出し)

第15条 個人貸出しのできる図書館資料の数は、原則として5冊等以内とする。

2 個人貸出しを受けられる期間は、14日以内とする。ただし、館長が特に必要があると認めるときは、これを延長することができる。

(団体貸出登録)

第16条 図書館資料の団体貸出しを受けようとする団体は、あらかじめ団体貸出登録申請書(第4号様式)により申請し、団体貸出登録をしなければならない。

2 団体貸出登録をすることができる団体は、市内に所在する社会教育関係団体、官公署、学校、地域文庫その他有益な活動を行っている団体とする。ただし、館長が特に必要があると認めるときは、市内に所在しない団体を登録することができる。

3 団体貸出登録の有効期間は、登録の日から登録の日の属する年度の末日までとする。

(団体貸出しの利用カード)

第17条 前条第1項に規定する団体貸出登録に係る利用カードについては、第14条の規定を準用する。この場合において、同条第1項中「個人貸出登録をした者」とあるのは「団体貸出登録をした団体」と、同条第3項第2号中「氏名」とあるのは「団体名又は代表者氏名」と、「住所」とあるのは「所在地」と、同項第3号及び同条第4項第1号中「前条第2項」とあるのは「第16条第2項」と、それぞれ読み替えるものとする。

(団体貸出し)

第18条 団体貸出しのできる図書館資料の数量は、原則として100冊等以内とする。

2 団体貸出しを受けられる期間は、3月以内とする。ただし、館長が必要があると認めるときは、これを延長することができる。

3 館長は、図書館資料の団体貸出しを受けた団体に対して、その利用状況の報告を求めることができる。

(館外利用を禁止する図書館資料)

第19条 館長が指定する図書館資料は、館外での利用を禁止する。ただし、館長が特に必要があると認めるときは、1日に限り、これを貸し出しすることができる。

(利用中の図書館資料の返却)

第20条 館長は、特に必要があると認めるときは、利用者に対して、利用中の図書館資料を返却させることができる。

(未返却者等に対する処置)

第21条 館長は、利用者又は図書館資料の貸出しを受けているものが図書館資料の返却を怠り、又は督促をしても返却しない場合には、以後そのものに対して、図書館資料の利用を制限することができる。

2 館長は、第14条第2項又は第4項の規定(第17条において準用する場合を含む。)に違反した者に対して、個人貸出登録の効力を一時停止し、又は自習室等の利用を制限することができる。

(損害賠償の義務)

第22条 利用者又は図書館資料の貸出しを受けているものは、利用に際し、施設、付帯設備又は図書館資料に損害を生ぜしめた場合は、委員会が相当と認める損害額を賠償しなければならない。ただし、委員会がやむを得ない理由があると認めるときは、その額を減額し、又は免除することができる。

(協議会の委員長及び副委員長)

第23条 条例第3条に規定する調布市立図書館協議会(以下「協議会」という。)に委員長及び副委員長を置く。

2 委員長及び副委員長は、委員が互選し、その任期は、1年とする。ただし、再任を妨げない。

3 委員長は、協議会を代表し、会務を総理する。

4 副委員長は、委員長を補佐し、委員長に事故があるときは、その職務を代理する。

(協議会の会議)

第24条 協議会の定例の会議は、年4回招集する。

2 前項に規定するもののほか、館長は、必要があると認めるときは、会議に付すべき案件を示して会議の招集を請求することができる。

(協議会の招集等)

第25条 協議会は、委員長が招集し、議長となる。

(会議の定足数及び表決数)

第26条 協議会は、委員の半数以上が出席しなければ会議を開くことができない。

2 協議会の議事は、出席委員の過半数で決し、可否同数のときは、委員長の決するところによる。

(委任)

第27条 この規則に定めるもののほか必要な事項は、教育長が別に定める。

附 則

1 この規則は、平成元年4月1日から施行する。

2 この規則の施行の際、現にこの規則による改正前の調布市立図書館館則の規定により図書館資料の利用の承認を受けているものは、改正後の規則の規定により利用の承認を受けたものとみなす。

附 則(平成元年4月19日教委規則第18号)

この規則は、平成元年4月20日から施行する。

附 則(平成3年3月29日教委規則第3号)

この規則は、平成3年4月1日から施行する。

附 則(平成3年9月5日教委規則第6号)

(施行期日)

1 この規則は、平成3年10月1日から施行する。

(経過措置)

2 この規則の施行の日において、電子計算組織による図書館資料管理方式(以下「電算システム」という。)が実施されていない調布市立図書館分館における個人貸出しについては、当該調布市立図書館分館に電算システムが実施されるまでの間、この規則による改正前の調布市立図書館館則(以下「改正前の規則」という。)第10条の規定は、なおその効力を有する。

3 前項の規定によりなおその効力を有することとされる改正前の規則第10条の規定による個人貸出しについては、改正前の規則第1号様式及び第2号様式を使用することができる。

附 則(平成5年10月14日教委規則第6号)

この規則は、平成5年11月6日から施行する。

附 則(平成7年3月29日教委規則第8号)

(施行期日)

1 この規則は、平成7年10月1日から施行する。ただし、第22条の次に2条を加える改正規定は、調布市立図書館条例(平成7年調布市条例第4号)第3条の規定の施行の日から施行する。

(経過措置)

2 この規則による改正前の調布市立図書館館則(以下「改正前の規則」という。)の規定により交付された利用カード(この規則の施行の日(前項ただし書に規定する日を除く。以下「施行日」という。))において有効なものに限る。)は、この規則による改正後の調布市立図書館条例施行規則(以下「改正後の規則」という。)第14条の規定による利用カードとみなして、改正後の規則の規定(第17条の規定を除く。)を適用する。

3 施行日以後において、改正前の規則の規定により交付された団体貸出登録票(有効期限内のものに限る。)による図書館資料の貸出しについては、なお従前の例による。

附 則(平成8年7月19日教委規則第6号)

この規則は、平成8年7月24日から施行する。

附 則(平成9年3月28日教委規則第4号)

1 この規則は、平成9年4月1日から施行する。

2 この規則による改正前の調布市立図書館条例施行規則の第2号様式は、その残品の存する間、なお使用することができる。

別表(第6条関係)

館 名	開 館 時 間	
調布市立中央図書館	午前9時から午後8時30分(自習室等にあつては、午後9時30分)まで	
調布市立図書館国領分館	日曜日及び火曜日から土曜日まで	午前10時から午後5時まで
調布市立図書館つつじヶ丘分館	日曜日及び火曜日から土曜日まで	午後1時から午後5時まで
調布市立図書館深大寺分館	日曜日及び火曜日から土曜日まで	午前10時から午後5時まで
調布市立図書館神代分館		
調布市立図書館宮の下分館		
調布市立図書館緑ヶ丘分館		
調布市立図書館富士見分館		
調布市立図書館若葉分館		
調布市立図書館染地分館		
調布市立図書館佐須分館		

◎調布市立図書館処務規程

改正 平5-3,平6-1,平7-3

(平成元年3月8日)
教育委員会訓令第3号

調布市立図書館処務規程(昭和41年調布市教育委員会規程第1号)の全部を改正する。

(趣旨)

第1条 この規程は、調布市立図書館条例(平成7年調布市条例第4号)第2条に規定する調布市立図書館の本館及び分館(以下「図書館」という。)の事務処理について必要な事項を定めるものとする。

(係の設置等)

第2条 図書館に資料管理係、奉仕係及び地域奉仕係を置く。

2 図書館の職員は、司書となる資格を有する者その他次条の分掌事務に応じた職員をもって充てるものとする。

(分掌事務)

第3条 図書館の主な分掌事務は、次の表に定めるところによる。

係	分 掌 事 務
資料管理係	1 図書館資料の整理に関すること。
	2 公印の保管に関すること。
	3 図書館の文書の收受及び発送に関すること。
	4 図書館の施設及び設備の維持管理に関すること。
	5 企画、運営、統計及び調査に関すること。
	6 関係機関との連絡に関すること。
	7 図書館協議会に関すること。

奉仕係	1 図書館資料の収集、利用等に関する事。 2 読書啓発、読書案内及び読書相談に関する事。 3 文庫活動の援助及び育成に関する事。 4 時事に関する情報及び参考資料の紹介並びに提供に関する事。 5 規則第7条に規定する本館内での利用の区分に関する事。 6 図書館資料の相互貸借に関する事。
地域奉仕係	1 図書館資料の収集、利用等に関する事。 2 図書館資料の分類排列等に関する事。 3 読書啓発、読書案内及び読書相談に関する事。 4 文庫活動の援助及び育成に関する事。 5 時事に関する情報及び参考資料の紹介並びに提供に関する事。 6 規則第7条に規定する分館内での利用の区分に関する事。

(職の設置)

第4条 図書館に次の各号に掲げる職を置く。

- (1) 館長
- (2) 副館長
- (3) 係長
- (4) 主事及び主事補

2 前項に規定するもののほか、必要があると認められるときは、主幹、副主幹、主査その他の職を置くことができる。

(職務)

第5条 館長は、上司の命を受け、図書館の事業を掌理し、所属職員を指揮監督するほか、図書館相互の連携を図り、常に組織全体の経済性を考慮し、すべて一体として図書館機能を発揮するように努めなければならない。

- 2 副館長は、上司の命を受け、館長の職務を補佐する。
- 3 係長は、上司の命を受け、係の事務を掌理し、係の事務について絶えず研究改善に努め、また職員の提案を積極的に求め、その実施を援助する。
- 4 主事及び主事補は、上司の命を受け、事務を処理する。
- 5 前条第2項に規定する職の職務については、調布市教育委員会教育長（以下「教育長」という。）が別に定める。

(事業計画)

第6条 館長は、毎年度において実施する事業の計画を、前年度末日までに調布市教育委員会（以下「委員会」という。）に提出し、その承認を受けなければならない。

(報告)

第7条 館長は、毎年度4月、7月、10月及び1月に、それぞれ前月までの分の図書館の利用状況を作成し、委員会に報告しなければならない。

2 館長は、毎年度終了後、速やかに、事業の実施状況を委員会に報告しなければならない。

(決裁事案)

第8条 教育長、部長及び館長が決裁すべき事案、指定合議先及び通知先（以下「決裁事案等」という。）

は、次の表に定めるところによる。

項 目	決 裁 権 者			指 定 合 議 先	通 知 先
	館長	部長	課長		
(1) 年間の事業計画を企画立案すること。			○	社会教育課長	
(2) 社会教育関係施設との総合調整に関する事。		○		社会教育課長	
(3) 本館及び分館の施設及び付帯設備の使用を承認すること。	○				
(4) 図書館事業を実施すること。	○				
(5) 図書館資料を廃棄すること。	○				
(6) 貸出登録を承認すること。	○				

2 前項に定めるもののほか、決裁事案等については、調布市教育委員会事務局処務規則（昭和56年調布市教育委員会規則第2号）及び調布市教育委員会事務局事案決裁規程（昭和44年調布市教育委員会規程第2号）の規定を準用する。この場合において、これらの規定中「課長」とあるのは、「館長」と読み替えるものとする。

(委任)

第9条 この規程に定めるもののほか必要な事項は、教育長が別に定める。

附 則

この訓令は、平成元年4月1日から施行し、同日以後の決裁に係るものから適用する。ただし、昭和63年度予算の執行に係るものは、なお従前の例による。

附 則（平成5年3月29日教委訓令第3号）

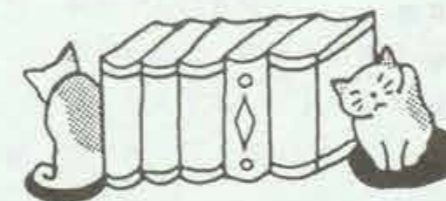
- 1 この訓令は、平成5年4月1日から施行する。
- 2 この訓令による改正後の（中略）調布市立図書館処務規程第7条第1項（中略）の規定は、平成5年4月以後の月分の使用状況の報告に係るものについて適用し、平成5年3月以前の月分の使用状況に係るものについては、なお従前の例による。

附 則（平成6年1月24日教委訓令第1号）

- 1 この訓令は、平成6年1月25日から施行する。
- 2 この訓令による改正後の調布市立図書館処務規程第2条第2項の規定は、平成6年4月1日以後に新たに図書係に配属されることとなる職員について適用する。

附 則（平成7年3月29日教委訓令第3号）

- 1 この訓令は、平成7年4月1日から施行する。
- 2 この訓令による改正後（中略）調布市立図書館処務規程（中略）の規定は、平成7年度以後の事案に係るものについて適用し、同年度前までの事案に係るものについては、なお従前の例による。



XI 平成10年度のあゆみ

- 4/21 新任研修第1回
- 5/6 新任研修第2回
- 7 日本図書館協会より見学
- 14 第1回図書館協議会
- 5/19~7/21 中級朗読者養成講座 全10回
- 6/1 図書館だより168号発行
- 16~23 分館蔵書点検
- 21 書架耐震補修(神代分館・佐須分館)
- 25 杉並区立図書館より見学
- 30 高崎市立図書館より見学
- 7/28~30 文化庁著作権実務講習会
- 8/6 盛岡市役所より見学
- 13 第2回図書館協議会
- 9/3 図書館協議会臨時会
- 23~28 文化会館たづくり総合点検
- 30 図書館だより169号発行
- 10/13~11/17 中級朗読者養成講座 全4回
- 24 羽村市役所より見学
- 27 職員研修(図書館の自由について:山家篤夫氏)
- 29 日野市立図書館より見学
- 31 児童文学講演会(講師:いとうひろし氏)
- 11/11 豊中市公民館運営審議会より見学
- 12 第3回図書館協議会
- 14~15 木島平村訪問(リサイクル図書の寄贈・おはなし会)
- 15 人形劇講演(劇団:ひばたあむ)
- 12/25 図書館だより170号発行
- 1/29 埼玉県南教員センターより見学
- 2/8 宮崎県立図書館より見学
- 9 子どもの本に親しむ会第1回(講師:佐藤英和氏)
- 15 子どもの本に親しむ会第2回(講師:石川道子氏)
- 18 第4回図書館協議会
- 24 中級点訳者講座
- 3/4 中級点訳者講座
- 9 沖縄市教育委員会より見学
- 25 河内長野市役所より見学
- 30 図書館だより171号発行
- 31 電算年次処理



登録番号
(刊行物番号)

99-229

数字で見る図書館活動(平成10年度版)

平成12年3月発行

発行 調布市立図書館

〒182-0026 調布市小島町2-3-3-1

TEL 0424-41-6181

印刷 庁内印刷

