

平成15年度版

# 数字で見る図書館活動

調布市立図書館

調布市立図書館

【20】 図書館は、社会の発展に資する文化の伝播を促進し、国民の文化水準の向上に寄与する。また、社会の発展に資する文化の伝播を促進し、国民の文化水準の向上に寄与する。

平成15年度版

## 数字で見る図書館活動

この資料は、図書館の活動を数字で示すことにより、その現状と課題を明らかにし、国民の文化水準の向上に寄与することを目的とする。

【1】 図書館の蔵書数は、平成15年度末時点で、総蔵書数は、前年度比で増加した。これは、国民の文化水準の向上に寄与することを目的とする。

【2】 図書館の利用者は、平成15年度末時点で、総利用者は、前年度比で増加した。これは、国民の文化水準の向上に寄与することを目的とする。

【3】 図書館の蔵書数は、平成15年度末時点で、総蔵書数は、前年度比で増加した。これは、国民の文化水準の向上に寄与することを目的とする。

【4】 図書館の利用者は、平成15年度末時点で、総利用者は、前年度比で増加した。これは、国民の文化水準の向上に寄与することを目的とする。

【5】 図書館の蔵書数は、平成15年度末時点で、総蔵書数は、前年度比で増加した。これは、国民の文化水準の向上に寄与することを目的とする。

【6】 図書館の利用者は、平成15年度末時点で、総利用者は、前年度比で増加した。これは、国民の文化水準の向上に寄与することを目的とする。

【7】 図書館の蔵書数は、平成15年度末時点で、総蔵書数は、前年度比で増加した。これは、国民の文化水準の向上に寄与することを目的とする。

【8】 図書館の利用者は、平成15年度末時点で、総利用者は、前年度比で増加した。これは、国民の文化水準の向上に寄与することを目的とする。

【9】 図書館の蔵書数は、平成15年度末時点で、総蔵書数は、前年度比で増加した。これは、国民の文化水準の向上に寄与することを目的とする。

【10】 図書館の利用者は、平成15年度末時点で、総利用者は、前年度比で増加した。これは、国民の文化水準の向上に寄与することを目的とする。

## 図書館の自由に関する宣言(1979年改訂)

図書館は、基本的人権のひとつとして知る自由をもつ国民に、資料と施設を提供することを、もっとも重要な任務とする。

この任務を果たすため、図書館は次のことを確認し実践する。

- 第1 図書館は資料収集の自由を有する。
- 第2 図書館は資料提供の自由を有する。
- 第3 図書館は利用者の秘密を守る。
- 第4 図書館はすべての検閲に反対する。

図書館の自由が侵されるとき、われわれは団結して、あくまで自由を守る。

社団法人 日本図書館協会  
(1979年5月30日総会決議)

## 図書館員の倫理綱領

この倫理綱領は、「図書館の自由に関する宣言」によって示された図書館の社会的責任を自覚し、自らの職責を遂行していくための図書館員としての自律的規範である。

(図書館員の基本的態度)

第1 図書館員は、社会の期待と利用者の要求を基本的なよりどころとして職務を遂行する。

(利用者に対する責任)

- 第2 図書館員は利用者を差別しない。
- 第3 図書館員は利用者の秘密を漏らさない。

(資料に関する責任)

第4 図書館員は図書館の自由を守り、資料の収集、保存および提供につとめる。

第5 図書館員は常に資料を知ることにつとめる。

(研修につとめる責任)

第6 図書館員は個人的、集団的に、不断の研修につとめる。

(組織体の一員として)

第7 図書館員は、自館の運営方針や奉

仕計画の策定に積極的に参画する。

第8 図書館員は、相互の協力を密にして、集団としての専門的能力の向上につとめる。

第9 図書館員は、図書館奉仕のため適正な労働条件の確保につとめる。

(図書館間の協力)

第10 図書館員は図書館間の理解と協力につとめる。

(文化創造への寄与)

第11 図書館員は住民や他団体とも協力して、社会の文化環境の醸成につとめる。

第12 図書館員は、読者の立場に立って出版文化の発展に寄与するようつとめる。

日本図書館協会は、わが国の図書館の現状にかんがみこの倫理綱領を作成し、提唱する。本協会はこの綱領の維持発展につとめると共に、この綱領と相いれない事態に対しては、その改善に向かって不断に努力する。

社団法人 日本図書館協会  
(1980年6月4日総会決議)

目 次

- I 調布市の概況 ..... 1
  - 1 人口 ..... 1
  - 2 予算 ..... 3
- II 図書館の概況 ..... 5
  - 1 基本的な運営方針 ..... 5
  - 2 平成 15 年度の重点事業 ..... 5
  - 3 日常的事業 ..... 8
  - 4 図書館配置図 ..... 9
  - 5 施設概況 ..... 10
  - 6 各館の概要 ..... 12
- III 図書館協議会 ..... 16
- IV 蔵書の状況 ..... 18
  - 1 館別 分類別蔵書冊数 ..... 20
  - 2 館別 受入冊数（購入・寄贈）・除籍冊数 ..... 22
- V 利用の状況 ..... 24
  - 1 登録 ..... 24
  - 2 貸出 ..... 28
  - 3 予約・リクエスト・相互貸借 ..... 31
  - 4 弁償・督促 ..... 33
  - 5 入館者数 ..... 34
- VI レファレンス・サービス ..... 35
  - 1 レファレンス受付件数 ..... 35
  - 2 新しいサービス ..... 36
- VII 地域資料・映画資料 ..... 37
  - 1 地域資料 ..... 37
  - 2 映画資料 ..... 37
- VIII 子どもへのサービス ..... 38
  - 1 全館的事業 ..... 38
  - 2 各館の事業 ..... 39
- IX ハンディキャップサービス ..... 43
  - 1 音訳サービス ..... 43
  - 2 点訳サービス ..... 44
  - 3 大活字本提供サービス ..... 45
  - 4 宅配サービス ..... 45
  - 5 子どもへのハンディキャップサービス ..... 46

6	広報活動	46
7	音訳者・点訳者の養成とサークル	47
X	事業	48
1	読書啓発事業	48
2	育成サークル	49
3	広報活動	49
4	図書館利用者懇談会	50
5	図書館ボランティア活動	51
XI	平成15年度のあゆみ	52
XII	資料	57
1	組織図	57
2	年度別職員数の推移	58
3	開館日数と開館時間	59
4	図書館活動10年間の推移	62
5	条例・規則	64
	◎調布市立図書館条例	64
	◎調布市立図書館条例施行規則	65
	◎調布市立図書館処務規程	72

## I 調布市の概況

昭和30年、調布町と神代町が合併して調布市が誕生しました。

この地域では、多摩川の清流を利用して、昔から布づくりが盛んに行われていました。この布は税である調として、朝廷に納められていました。調布の名称はこのように布の産地であったことと、律令制度による調として布が納められたことに由来します。

調布市は、東京都のほぼ中央、多摩地区の南東に位置し、都心部へ約24kmの距離にあります。市域の広がり、東西7km、南北5.7km、面積21.53km<sup>2</sup>で、東京都全体の約1%に当たります。市の東西方向には京王線と甲州街道が走り、ほぼ北東から西南にかけては中央自動車道が横断しています。新宿まで、東へ15km、京王線の特急で15分という典型的な近郊住宅都市です。

地形は、北に向かって高台となる段丘で、武蔵野段丘と立川段丘に広がっています。土地の高度は、神代植物公園北方の台地が海拔56mで最も高く、南の多摩川沿いの染地が海拔24mで最も低くなっています。



位置（市役所）

北緯35度38分 東経139度32分

### 1 人口

平成16年3月31日現在、調布市には外国人登録を含み、208,708人が住み、人口密度9,694人/㎥で過密状態です。増減を見ると、しばらく横ばい状態でしたが、ここ数年は微増の傾向にあります。

平成15年度は転入11,076人、転出9,455人、出生1,676人、死亡1,135人、外国人登録者の135人の増加、その他の増減で結果として前年度と比較して人口は、2,843人の増加をみました。

過去5年間の人口推移

	男	女	合計
11	100,403	98,931	199,334
12	101,666	100,272	201,938
13	102,454	101,185	203,639
14	103,504	102,361	205,865
15	104,767	103,941	208,708

※数値は、各年度の3月31日現在です。

町別人口

平成16年3月31日現在

町名	人口	町名	人口
飛田給	7,346	入間町	7,443
上石原	9,612	仙川町	5,421
富士見町	9,079	緑ヶ丘	7,897
下石原	8,103	野水	117
小島町	9,120	西町	102
布田	12,333	若葉町	6,080
国領町	22,340	調布ヶ丘	8,838
染地	15,525	深大寺元町	4,477
多摩川	12,783	深大寺北町	5,919
佐須町	5,235	深大寺東町	10,303
柴崎	7,746	深大寺南町	3,385
菊野台	7,921	八雲台	2,795
東つつじヶ丘	5,166		
西つつじヶ丘	13,622	合計	208,708

外国人登録

平成16年3月31日現在

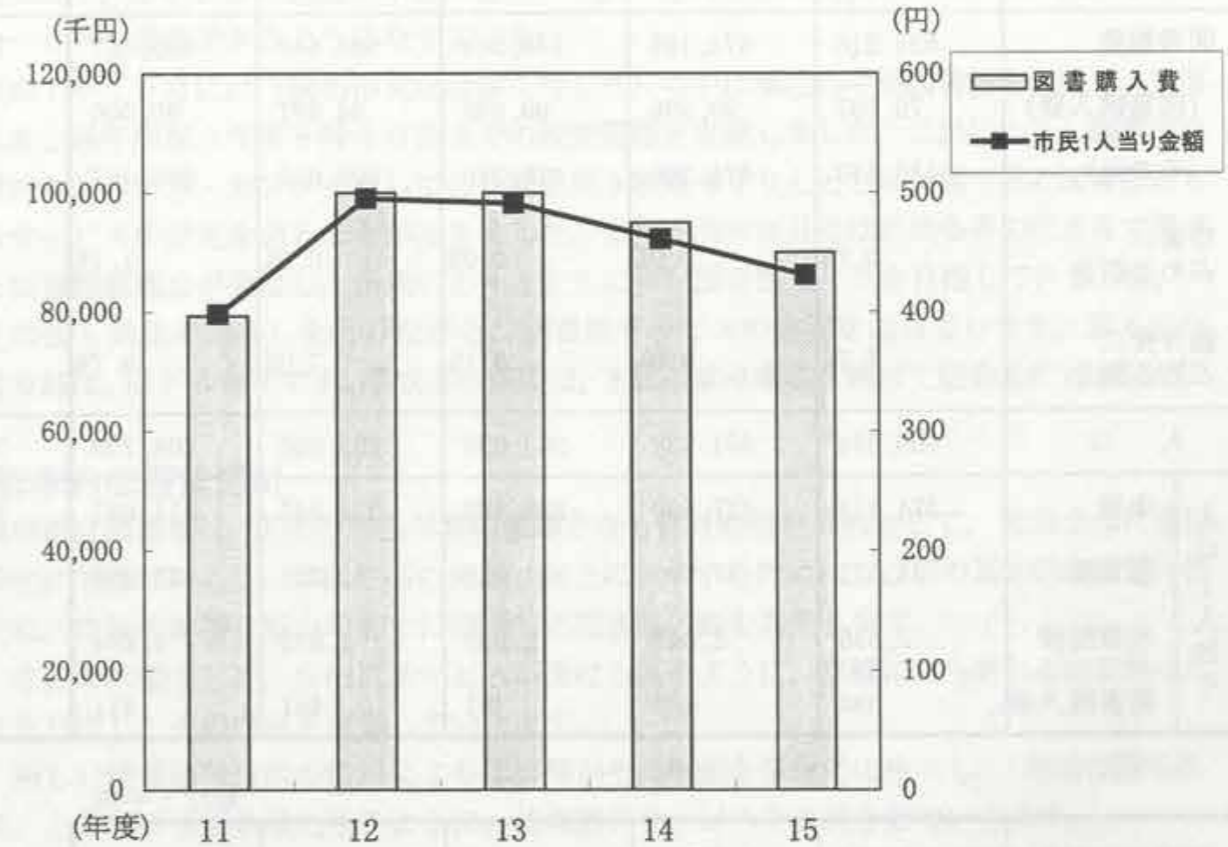
国籍	人口	国籍	人口
朝鮮・韓国	1,209	マレーシア	38
中国	1,174	ベトナム	37
フィリピン	276	スリランカ	31
米国	145	フランス	23
タイ	67	イラン	15
英国	55	ドイツ	13
インドネシア	52	イタリア	9
オーストラリア	40	その他	314
ブラジル	38		
カナダ	38	合計	3,574

2 予算

図書館費については、平成15年度決算額は6億8,547万円で前年度に比べて8,982万円の増となっています。

また、平成16年度の当初予算額は5億8,590万円で前年度当初予算に比べて1億3,386万円の減となっています。これは、佐須分館の施設改修工事完了により工事費用が大幅に縮小したためです。

図書館購入費及び1人当りの金額



単位：千円

項目 \ 年度	11	12	13	14	15
図書館購入費	79,337	99,996	99,998	94,997	90,000
市民1人当り金額	398	495	491	461	431

年度別決算額の推移

単位：千円

科目	年度	11	12	13	14	15	16当初予算
市費総額		74,633,240	66,051,604	66,895,098	65,268,853	65,051,632	70,720,000
教育費		6,843,396	6,387,348	6,320,468	8,488,169	7,087,536	8,072,231
市費に占める割合		9.2%	9.7%	9.4%	13.0%	10.9%	11.4%
図書館費		525,916	574,195	576,308	595,647	685,467	585,898
(図書購入費)		79,337	99,996	99,998	94,997	90,000	90,000
(その他)		446,579	474,199	476,310	500,650	595,467	495,898
市費に占める割合		0.7%	0.9%	0.9%	0.9%	1.1%	0.8%
教育費に占める割合		7.7%	9.0%	9.1%	7.0%	9.7%	7.3%
人口		199,334	201,938	203,639	205,865	208,708	208,708
人口1人当り	市費	374,413	327,089	328,498	317,047	311,687	338,847
	教育費	34,331	31,630	31,038	41,232	33,959	38,677
	図書館費	2,638	2,843	2,830	2,893	3,284	2,807
	図書購入費	398	495	491	461	431	431

単位：千円

書籍平均単価	2,916	2,963	2,715	2,673	2,586
購入図書平均単価	1,760	1,691	1,657	1,453	1,520

※ 図書館費に職員の給与等件費は含まれません。

※ 書籍平均単価は『出版年鑑』（出版ニュース社）によります。

※ 購入図書平均単価は図書購入費÷年間購入冊数です。

※ 人口は、各年度の3月31日現在の数値。16年度の人口は、平成16年3月31日現在の数値です。

## II 図書館の概況

調布市立図書館は、昭和41年6月に中央館を開館して以来、資料の提供と各種事業の実施によって図書館活動の充実を図ってきました。身近な学習活動の場として、分館網の整備にも取り組み、人口2万人に1館、半径800mに1館、2つの小学校区に1館の3原則のもと、昭和44年には分館第1号の国領分館を開館しました。以降年次的に分館を開館し、昭和57年、10館目の佐須分館開館により、本市における分館網は所期の目的を達成しました。また、平成3年からは蔵書の電算管理を導入し、平成5年10月、全館オンラインの完成により、カウンター業務を中心に検索・予約・資料情報の提供等について、迅速で幅広いサービスを提供できるようになりました。

平成7年10月には「調布市文化会館づくり」の中に現在の中央図書館を開館し、規模の拡大と通年開館、午後8時30分までの夜間開館を実施しました。これにより、調布市立図書館のシステム・センターとしての役割を担う組織づくりとともに、第一線の図書館としてもサービスの拡充を図ることができました。また、同年9月には市民各界の代表者で構成する図書館協議会が発足し、市民の方々とともに歩む図書館づくりを目指してきました。

その後も業務の見直しを行いながら、図書館サービスの充実を図っています。基本的な運営方針は、以下の通りです。平成15年度は、下記の重点事業を掲げて活動を行いました。

### 1 基本的な運営方針

調布市立図書館は、市民の生涯学習の基礎となる資料提供を目的として、社会全体に進む情報化に的確に対応し、市民生活の発展・向上に寄与するために、以下の基本的な運営方針を定め、市民の参加と協力のもとに積極的に図書館活動を展開します。

- (1) 市民の本棚として、自由にサービスが受けられるように、気軽に立ち寄れる図書館づくりを目指し、その内容を充実していきます。
- (2) 新しい情報通信技術の活用により図書館がその機能を飛躍的に拡大し、「地域の情報拠点」としての役割を果たせるように、情報提供サービスを充実させていきます。
- (3) 子どもに良い読書環境を提供するため、館内・館外に対してあらゆる機会をとらえて児童サービスを行います。
- (4) 市民の身近なところで文化事業を開催し、文化創造の拠点として積極的な図書館活動を展開します。また、読書団体と連携し、読書推進の共催事業を開催します。
- (5) 市民の意向を図書館運営に反映するため、図書館協議会や利用者懇談会の意見を尊重した運営を行います。
- (6) 市民に充実した図書館サービスを保障するため、職員・嘱託員の研修を行い、その資質の向上を図ります。

### 2 平成15年度の重点事業

図書館は、上記の基本的な運営方針のもとに、多様化し、質的にも高度化する市民の要求に応えるため、次の重点事業を実施します。

- (1) 奉仕業務のサービス拡大と効率的な運営体制の推進  
利用者向けの「図書館の上手な使い方講座」の実施、福祉・環境・まちづくり等の関

係資料要請などに応じていく庁内支援体制の充実、市立小中学校全図書館への司書専門嘱託員配置に伴う学校図書館との連携の拡充など、奉仕業務のサービス拡大を図っていきます。

また、この他にも、電算システムレベルアップにともなう利便性の向上による貸出冊数・予約件数の急増、都内図書館間相互貸借事業の伸展などで業務量が増大しているため、迅速・効率化を目指して組織見直しを図り、資料係・ハンディキャップサービス係を新設し、さらに充実したサービスが提供できるように運営体制を整備していきます。

## (2) 情報提供サービスの充実

14年度は電子情報化を推進し、館外からの電子予約システムの開始、各分館への利用者用インターネットパソコンの設置、中央図書館でのCD-ROM閲覧システムの導入など大幅に電子情報提供サービスの充実を図りました。

15年度は資料検索用パソコン（びゅー太）およびインターネットからの、利用者自身による貸出期限延長更新、予約取置期限の確認などをできるようにし、また、中央図書館の特定インターネット端末から新聞記事などのデータベース検索による情報提供サービスを行います。

ここ数年で図書館の情報提供サービスは飛躍的に充実してきましたが、今後ますます科学技術が進展するなか、これに止まることなく絶えず利用者の視点に立ち、情報提供サービスの充実を図っていきます。

## (3) 図書館資料の充実

貸出限度冊数の変更、分館の開館日数の拡大等により、貸出冊数は増加傾向にありましたが、14年度に館外からのインターネットによる予約受付を開始、在庫資料の予約も受け付けるようにしたことで、飛躍的に貸出冊数が増加し、15年度は前年度以上に増加が見込まれています。こうした状況を念頭に、これまでと同様に中央図書館を含む11館が、各館の規模や地域の要望を踏まえながら、ひとつのシステムとして、次の点に留意しながら資料を選択し収集します。

ア 新刊書を中心に、市民のニーズに適応した図書を選択と収集

イ 参考図書、各分野における専門的資料の収集

ウ 地域資料（郷土資料・行政資料・住民資料・学校関連資料）の収集

エ 映画資料の充実

オ 多文化（外国語）資料の充実

カ 中央図書館用資料は、文芸書・実用書も含め全分野を網羅的に収集

キ 市民・利用者へ寄贈の呼びかけを積極的に実施

なお、選定の方法及び選定会の在り方についても、見直しを行っていきます。

また、今後、図書館への市民からのニーズの多様化が予想されるなか、レファレンス資料を中心とする電子資料についても、方向性を見定めつつ収集していきます。

## (4) レファレンス機能の充実

中央図書館には参考図書室を設けて専用カウンターを、各分館には参考図書コーナーを設置しています。中央図書館では引き続きレファレンス資料及び検索手段の整備を図り、パッケージ型だけでなくオンライン型電子資料の活用を図ります。オンライン型電子資料の活用としては、14年度に新聞記事データベースへのインターネット検索を開

始しましたが、さらに15年度には、経済情報、官報情報、障害者用情報などのデータベースへのインターネット検索もできるように拡大するなど、電子資料活用を推進し、レファレンス機能をさらに充実させます。また、今後も分館のバックアップを継続し、地域の分館でも中央図書館同様のサービスが受けられるように整備していきます。

## (5) 子どもたちの読書環境の充実

平成12（2000）年の「子ども読書年」には、子どもたちと読書を結びつける運動が様々な形で展開されました。そのひとつとして「赤ちゃんを育てるには本が必要」という考えでの普及運動「ブックスタート」があります。この実践の方法として、乳児を対象に1歳6ヵ月健康診査時に、調布市立図書館作成の子ども向けブックリスト「このほんよんで！」を13年度から配布しています。また、絵本の読み聞かせ講座の充実や、新1年生への図書館バッグの配布事業も継続しています。「こども読書年」の理念を法律面で具体化した「子どもの読書活動の推進に関する法律」が平成13年12月に制定され、4月23日が「子ども読書の日」と定められました。調布市立図書館が最初の年（平成14年）の「子ども読書の日」に文部科学大臣賞を受賞したことを踏まえ、さらに読書環境の充実を目指して事業を展開していきます。

## (6) 文化的事業の推進とサークルの育成

図書館活動を市民と連帯した活動にするため、読書啓発活動を行うとともに、市民の学習活動を援助する目的で、次の事業を行います。また、読書啓発の方法のひとつとして、調布FMや調布ケーブルテレビジョンも活用していきます。

ア 読書啓発のための講演会・講座等を実施

イ 地域における読書会・文化活動の援助と育成

ウ 読書推進室のもとで、「アカデミー愛とびあ」などの読書団体と連携して読書推進事業を実施

## (7) ハンディキャップサービスの拡充

子どもから高齢者まで、図書館を利用するのに障がいのある人々へのサービスの向上を図ります。資料に工夫を要する視覚障がい者へのサービスに加え、来館に困難のともなう利用者、聴覚障がい者など、また、多文化サービスをも視野に入れた事業を展開します。あわせて、バリアフリーの視点にたち、容易にアクセスできる図書館をめざします。

ア 音訳（朗読）サービス・点訳サービス・宅配サービスの充実

イ 朗読者・点訳者等、資料作成者の養成

ウ 利用者・協力者との意見交換

エ ハンディキャップサービス関連資料の充実（福祉マップ・布の絵本・大活字本等を含む）

オ 図書館ホームページでのハンディキャップサービス事業のPR

## (8) 図書館分館施設の充実

15年度は分館施設の改修工事等を次のとおり行い、より快適で安全な利用空間を市民に提供することに努めます。

ア 実施計画に基づく佐須分館大規模改修工事

イ 国領・神代・宮の下・富士見・若葉の各分館の和式トイレから洋式トイレへの改



修工事

(9) 高架下資料保存庫等書庫の活用

平成12年度から定期的に書庫資料の出納を開始しましたが、中央図書館地下書庫および佐須分館併設の書庫を含めて、3書庫の利用計画を策定し活用を図ります。

(10) 市民ボランティアとの協働による事業の推進

基本方針である市民参加の図書館づくりの一環として、現在実施しているハンディキャップサービス以外の図書館事業にも市民ボランティアを積極的に受入れ、協働で事業推進を図ります。

(11) 長期ビジョンの作成

図書館の将来を見据え、市民ニーズに適った図書館づくりを目指し、分館網の見直しやサービスの在り方などの長期ビジョンを作成します。

3 日常的事業

今日までの経験と蓄積を基盤にして、日常活動の充実とその将来への発展を図るため、次の事業を実施します。

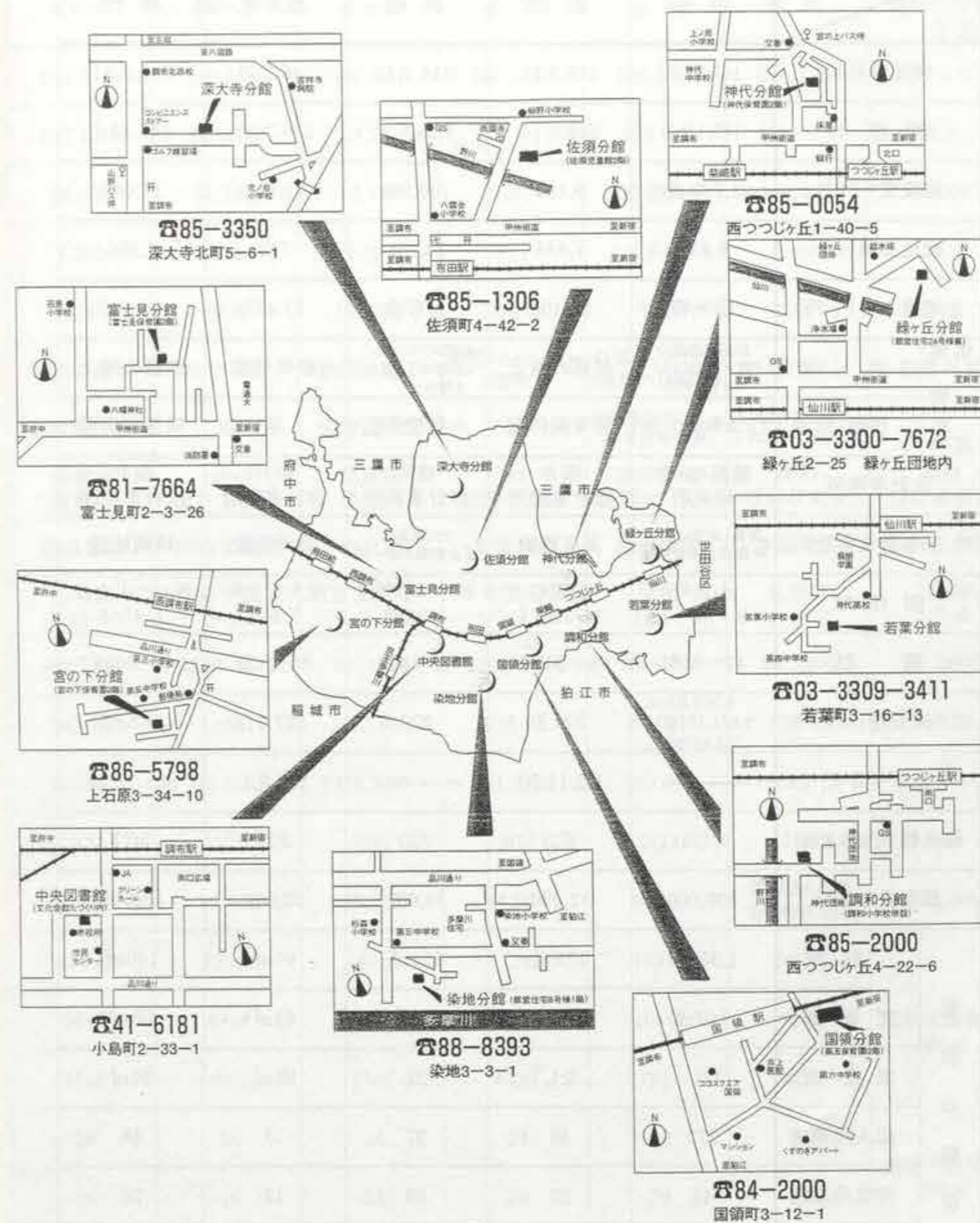
(1) 各種事業

- ア 幼児、児童を対象とした事業（おはなし会等）の実施
- イ 時事問題や市ゆかりの著名人関連資料の展示紹介等を継続的に実施
- ウ 中学生通信「ぶちねこ便」の編集・発行への支援
- エ 講演会、読書会等の自主事業の実施
- オ 学校、幼稚園、保育園等における読書活動への協力
- カ 団体貸出の拡大と充実
- キ 団体、サークル等への協力と支援
- ク 図書館利用者懇談会の開催
- ケ 図書館の上手な使い方講座の開催

(2) 広報活動

- ア 「図書館だより」の発行
- イ 各種広報紙等の発行
- ウ 調布市ホームページの活用
- エ 調布FM・調布ケーブルテレビジョンの活用
- オ 広報・読書案内用掲示板の活用

4 図書館配置図



5 施設概況

館別		中央	国領	調和	深大寺	神代
竣工年月日		H7.2.28	S44.3.31	H14.7.30	S46.2.28	S46.3.31
開館日		H7.10.1	S44.8.14	H14.9.3	S46.7.24	S46.10.1
建設費(千円)		23,793,000	9,120	100,386	13,800	17,080
敷地面積(m <sup>2</sup> )		6,532	1,544	13,286	798	1,986
土地購入費(千円)		借地等	53,100	市有地	27,497	84,000
構造	構造	鉄筋13階建の地下1階および4~7階部分	鉄筋の階上	鉄筋コンクリート3階建地下1階の1階部分	鉄骨平家	鉄筋の階上
	併設・単独	文化会館たづくり内	保育園併設	小学校併設	単	保育園併設
設計事務所		建築モード研究所	桜井設計事務所	横河設計事務所	桜井設計事務所	桜井設計事務所
工事請負会社		鹿島・大成・フジタ林建設共同企業体	高尾建設	PFI事業体(三井物産グループ)	増岡建設	増岡建設
所在地		小島町 2-33-1	国領町 3-12-1	西つつじヶ丘 4-22-6	深大寺北町 5-6-1	西つつじヶ丘 1-40-5
電話		41-6181	84-2000	85-2000	85-3350	85-0054
床面積(m <sup>2</sup> )		4,366.60 3,611.15(専) 755.45(共)	324.3	379	257.11	363.62
改修年月日		—	H2.11.30	—	S63.8.1	S63.12.28
職員数(有資格者数)		37(25)	2(2)	2(2)	2(2)	2(2)
蔵書能力(冊)		400,000	37,000	38,000	32,000	33,000
施設の概況	一般室	1,350m <sup>2</sup>	175m <sup>2</sup>	131m <sup>2</sup>	90m <sup>2</sup>	140m <sup>2</sup>
	児童室	140m <sup>2</sup>	91m <sup>2</sup>	43m <sup>2</sup>	63m <sup>2</sup>	68m <sup>2</sup>
	集会室	なし	なし	なし	28m <sup>2</sup>	34m <sup>2</sup>
	成人用座席	272	48	37	18	46
	児童用座席	42	22	29	18	26
	おはなし室	35m <sup>2</sup>	20m <sup>2</sup>	11m <sup>2</sup>	なし	25m <sup>2</sup>

※ つつじヶ丘分館は、平成14年7月21日に閉館し、平成14年9月3日に、調和分館として新たに開館しました。

(平成16年3月31日現在)

宮の下	緑ヶ丘	富士見	若葉	染地	佐須	資料保存庫
S47.3.31	S49.3.31	S49.3.31	S50.3.31	S55.5.19	S57.3.31	S60.3.15
S47.7.24	S49.7.20	S49.7.20	児童室s50.4.12 成人室s50.7.5	S55.6.6	S57.7.13	S60.4.1
18,000	30,190	30,798	77,654	東京都負担	143,651	45,000
1,780	800	1,524	701	1,644	2,166	1,072
80,000	借地	162,000	市有地	借地	92,867	借地
鉄筋の階上	鉄骨平家	鉄筋の階上	鉄筋コンクリート2階建て	鉄筋コンクリート3階建の1階部分	鉄筋の階上	鉄骨平家
保育園併設	単	保育園併設	単	地域福祉センター都営住宅併設	児童館およびふれあいの家併設	単
葵建築研究所	つかさ設計事務所	葵建築研究所	和設計事務所	都市建築計画センター	相和技術研究所	杉原設計事務所
白石建設	田辺工務店	山口組	大栄建設	藤田建設	東海建設	久保工務店
上石原 3-34-10	緑ヶ丘 2-25	富士見町 2-3-26	若葉町 3-16-13	染地 3-3-1	佐須町 4-42-2	上石原 2-7-6
86-5798	3300-7672	81-7664	3309-3411	88-8393	85-1306	87-2660
341.97	288	333.91	515.52	369 298(専) 71(共)	628.43	485.26
S63.8.1	H2.7.31	H2.3.22	H1.7.31	S63.3.1	H16.3.10	—
2(2)	2(2)	2(2)	3(3)	2(2)	2(2)	0
31,000	33,000	33,000	44,000	40,000	開架38,000 閉架50,000	200,000
130m <sup>2</sup>	120m <sup>2</sup>	140m <sup>2</sup>	173m <sup>2</sup>	153m <sup>2</sup>	245m <sup>2</sup>	電動式書架室 260m <sup>2</sup>
56m <sup>2</sup>	64m <sup>2</sup>	88m <sup>2</sup>	123m <sup>2</sup>	105m <sup>2</sup>	80m <sup>2</sup>	
45m <sup>2</sup>	なし	25m <sup>2</sup>	51m <sup>2</sup>	なし	なし	
26	24	24	24	30	57	固定式書架室 200m <sup>2</sup>
20	16	24	24	34	42	
18m <sup>2</sup>	20m <sup>2</sup>	なし	32m <sup>2</sup>	なし	25m <sup>2</sup>	

(専) 専用部分, (共) 共用部分

## 6 各館の概要

### (1)中央図書館

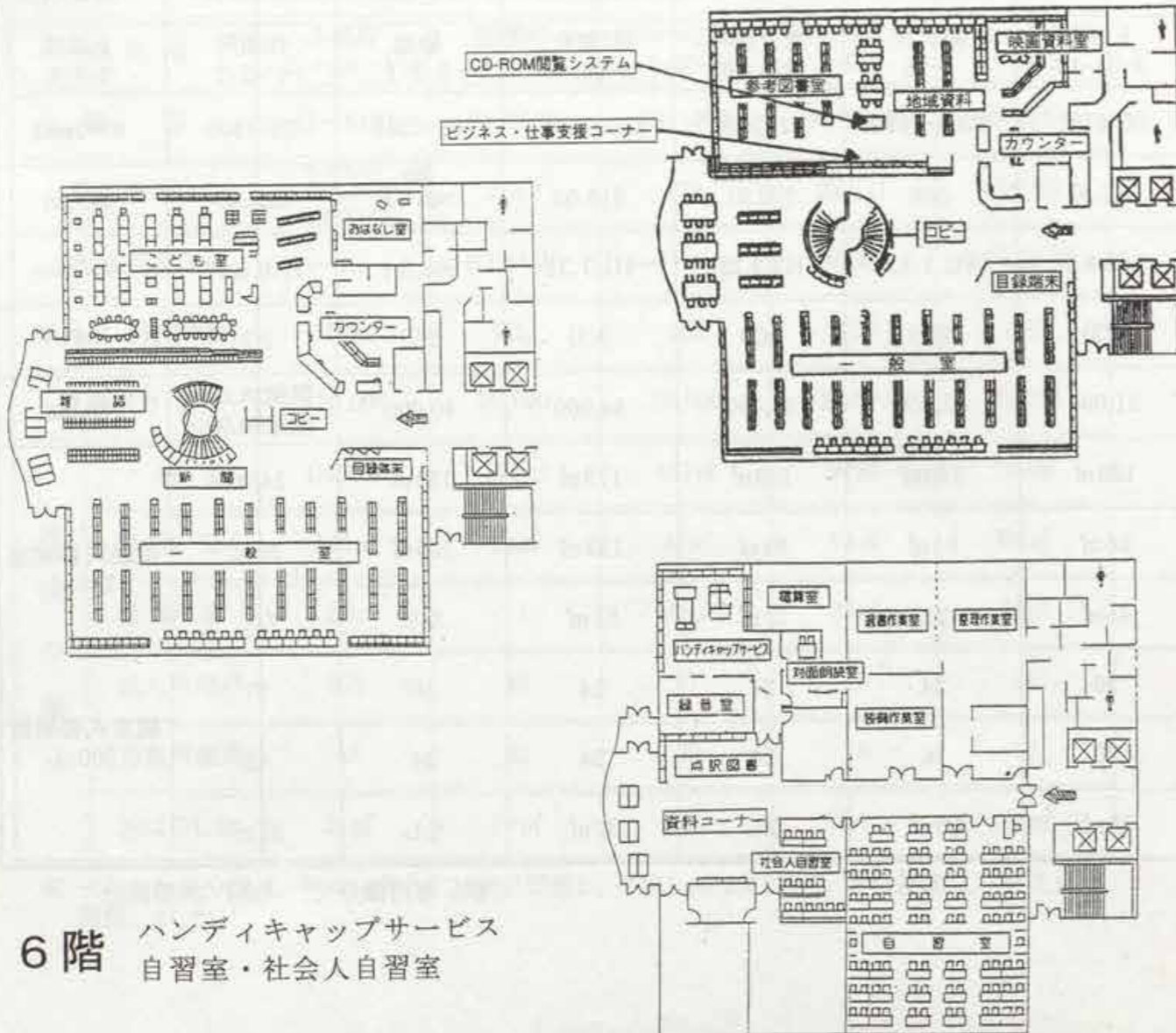
調布市小島町2-33-1  
文化会館たづくり内  
電話 0424-41-6181

平成7年10月1日開館  
(京王線調布駅より徒歩3分)

蔵書数 594,895冊  
(平成16年3月31日現在 以下同じ)

4階 一般室  
子ども室・おはなし室

5階 一般室  
参考図書室・映画資料室



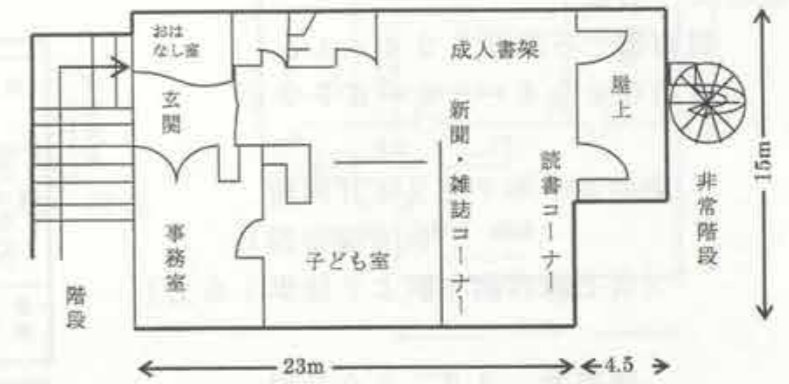
6階 ハンディキャップサービス  
自習室・社会人自習室

### (2)国領分館

調布市国領町3-12-1  
電話0424-84-2000

昭和44年8月14日開館  
(保育園併設)  
(京王線国領駅より徒歩3分)

蔵書数 49,367冊

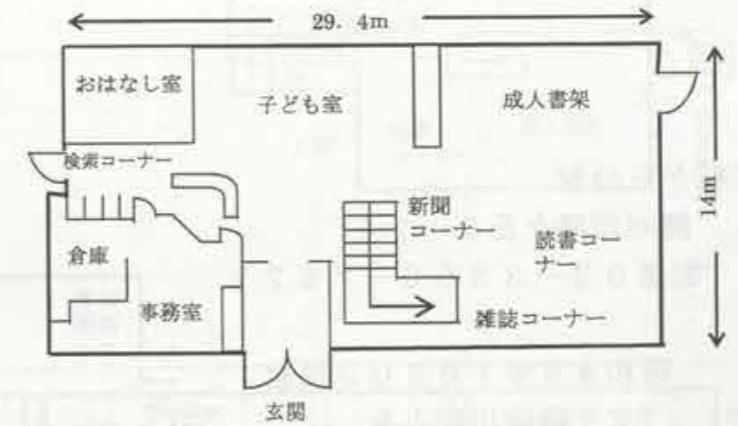


### (3)調和分館

調布市西つつじヶ丘4-22-6  
電話0424-85-2000

平成14年9月3日開館  
(調和小学校内)  
(京王線つつじヶ丘駅より  
徒歩10分)

蔵書数 39,714冊

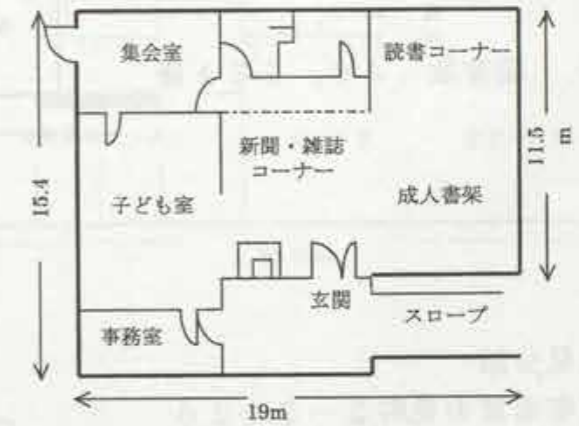


### (4)深大寺分館

調布市深大寺北町5-6-1  
電話0424-85-3350

昭和46年7月24日開館  
(吉祥寺・三鷹行きバス山野より  
徒歩8分)

蔵書数 40,695冊

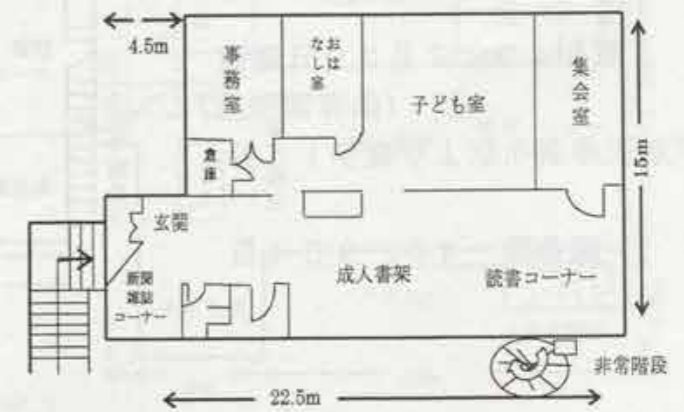


### (5)神代分館

調布市西つつじヶ丘1-40-5  
電話0424-85-0054

昭和46年10月1日開館  
(保育園併設)  
(京王線つつじヶ丘駅  
より徒歩8分)

蔵書数 43,825冊

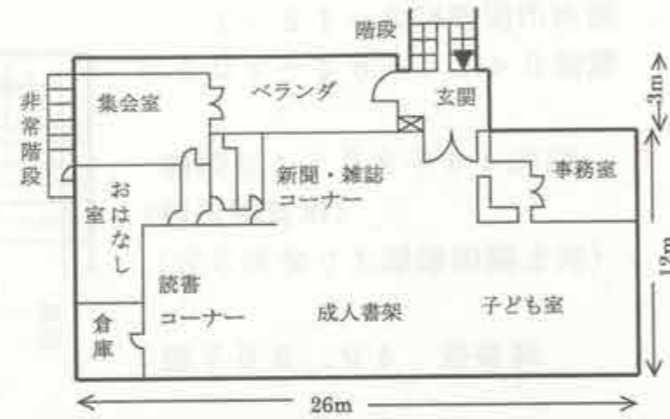


(6)宮の下分館

調布市上石原3-34-10  
電話0424-86-5798

昭和47年7月24日開館  
(保育園併設)  
(京王線西調布駅より徒歩15分)

蔵書数 43,602冊

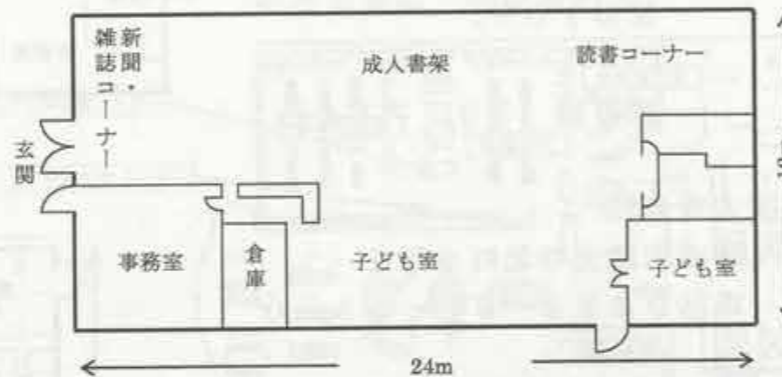


(7)緑ヶ丘分館

調布市緑ヶ丘2-25  
電話03-3300-7672

昭和49年7月20日開館  
(京王線仙川駅より  
徒歩12分)

蔵書数 46,531冊

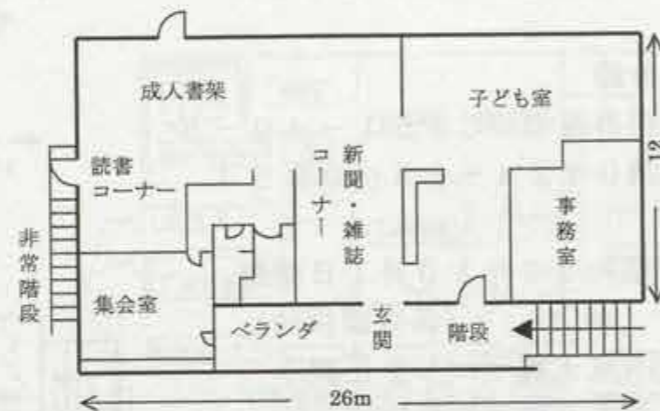


(8)富士見分館

調布市富士見町2-3-26  
電話0424-81-7664

昭和49年7月20日開館  
(保育園併設)  
(京王線調布駅より徒歩15分)

蔵書数 45,954冊

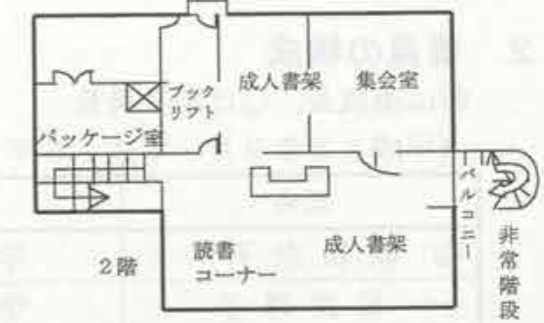
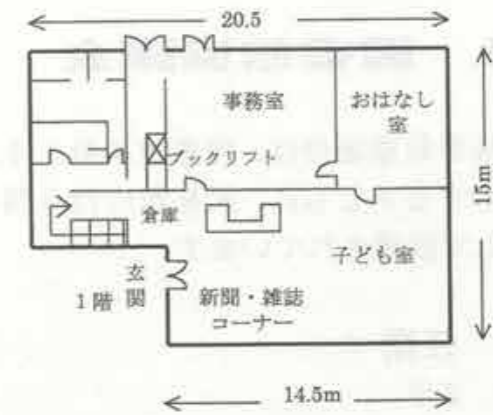


(9)若葉分館

調布市若葉町3-16-13  
電話03-3309-3411

昭和50年4月12日(児童室)  
7月5日(成人室)開館  
(京王線仙川駅より徒歩12分)

蔵書数 50,356冊

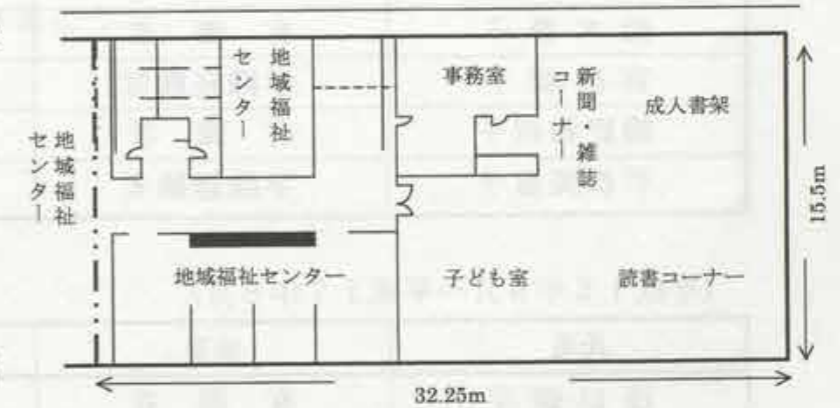


(10)染地分館

調布市染地3-3-1  
電話0424-88-8393

昭和55年6月6日開館  
(地域福祉センター併設)  
(多摩川住宅西行バス染地  
公園より徒歩3分)

蔵書数 52,226冊



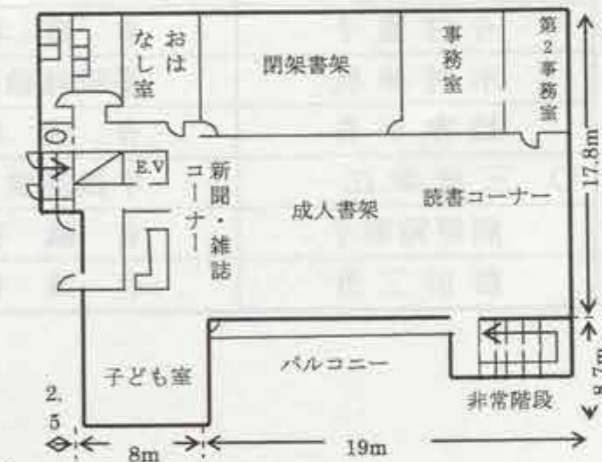
(11)佐須分館

調布市佐須町4-42-2  
電話0424-85-1306

昭和57年7月13日開館  
(児童館及びふれあいの家併設)  
(京王線布田駅より徒歩15分)

蔵書数 46,402冊

※平成16年3月10日改修工事完了



### Ⅲ 図書館協議会

図書館協議会は、図書館法第14条の規定により、図書館の運営に関し館長の諮問に応ずるとともに、図書館の行う図書館奉仕につき、館長に対して意見を述べる機関として設置されています。

#### 1 任期

2年

#### 2 委員の構成

◎は委員長，○は副委員長

(平成13年9月～平成15年8月)

氏名	摘要	備考
◎ 秋田圭子	学識経験者	再任
松井淳子	学校代表	再任
浅田修平	有識者	再任
高野公男	学識経験者	再任
○ 長野敬弘	学校代表	新任
鈴木泰子	有識者	新任
宮部頼子	学識経験者	新任
熊野谿淑子	有識者	新任
若松美恵子	学識経験者	新任

(平成15年9月～平成17年8月)

氏名	摘要	備考
浅田修平	有識者	再任
鈴木泰子	有識者	再任
◎ 宮部頼子	学識経験者	再任
若松美恵子	学識経験者	再任
今村富子	有識者	新任
木村伸枝	学識経験者	新任
鈴木宗貴	有識者	新任
○ 三浦春江	学識経験者	新任
熊野谿淑子	有識者	再任
藤田三男	有識者	新任

### 3 定例会(年4回)

- (1) 第1回定例会(5月13日)
- ア 平成14年度図書館事業報告
  - イ 平成14年度利用状況報告
  - ウ 平成15年度図書館事業計画について
  - エ 平成15年度予算の概要について

- (2) 第2回定例会(9月30日)
- ア 委嘱式
  - イ 利用者懇談会について
  - ウ 図書館の歴史、現状の課題・意見交換

- (3) 第3回定例会(11月12日)
- ア 視察研修(市内分館)

- (4) 第4回定例会(2月17日)
- ア 平成16年度調布市立図書館事業計画(案)
  - イ 図書館利用状況報告(10月～12月)
  - ウ 平成16年度図書館予算について

### 4 視察研修

- (1) 実施日 11月12日
- (2) 視察地 市内分館
- (3) 研修内容 施設見学

#### IV 蔵書の状況

調布市立図書館は、全館のコンピュータによるオンライン化や、施設間をメール車の運行などで結ぶことにより、全館の蔵書を一つのシステムとしてとらえ、各館で調整しながら図書を選択し、収集しています。

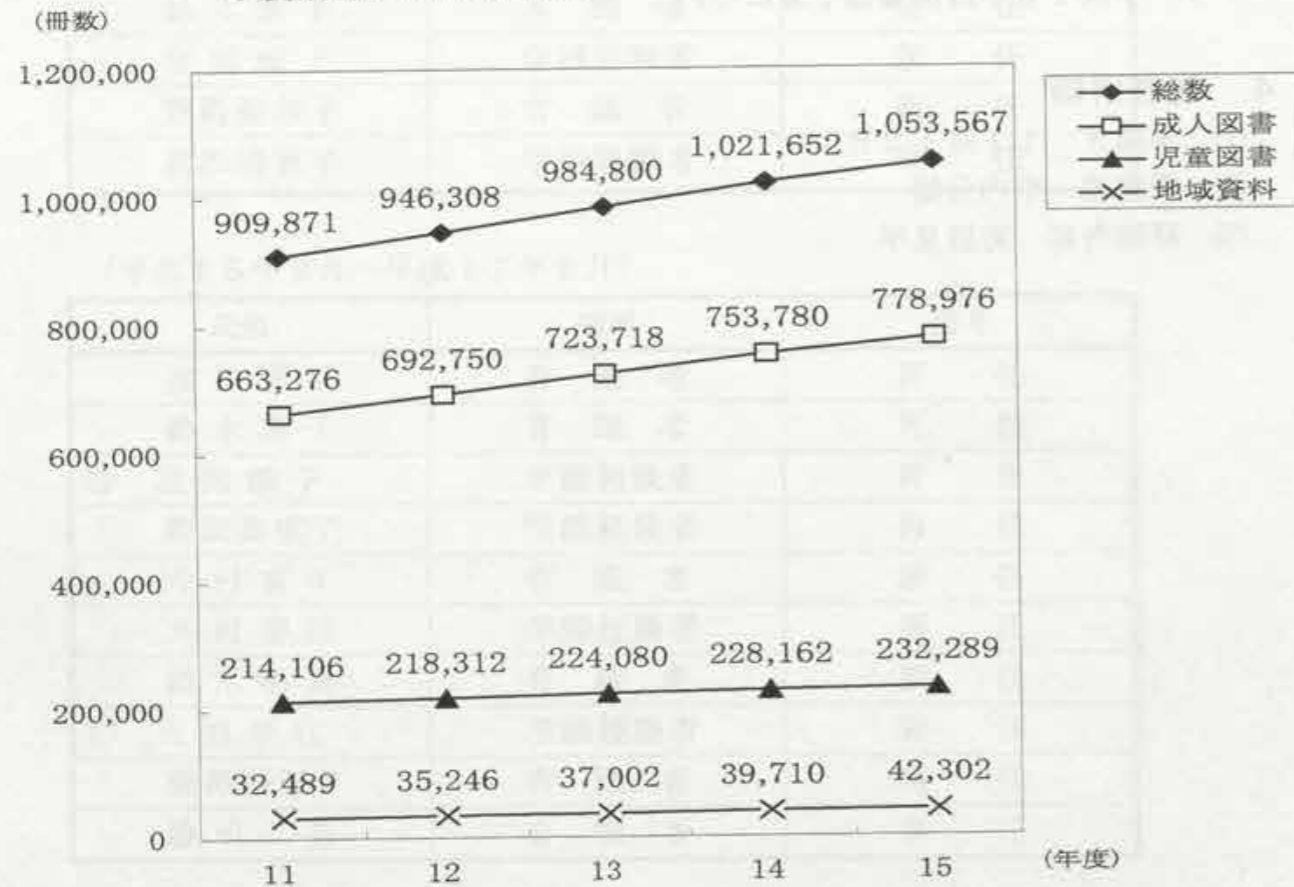
中央図書館では、調布市立図書館のセンターとしての役割を果たすために、子どもの本を含むすべての分野にわたって網羅的に収集することを原則としています。また、参考図書やそれぞれの分野における専門的図書、郷土資料や行政資料などの地域資料、そして、映画関係資料などの収集にも力を入れています。

一方、各分館は文学・社会科学・歴史・地理・家庭など比較的使用の多い分野や、子どもの本に重点を置いて収集しています。

一般的には、新刊書を中心に、市民の要望に沿った図書の選択に努めています。その方法としては、見計らい図書を中心に、児童、成人図書担当の職員が第1次選定を行った後、各分野担当の代表と分館職員が協議して最終的に選定しています。

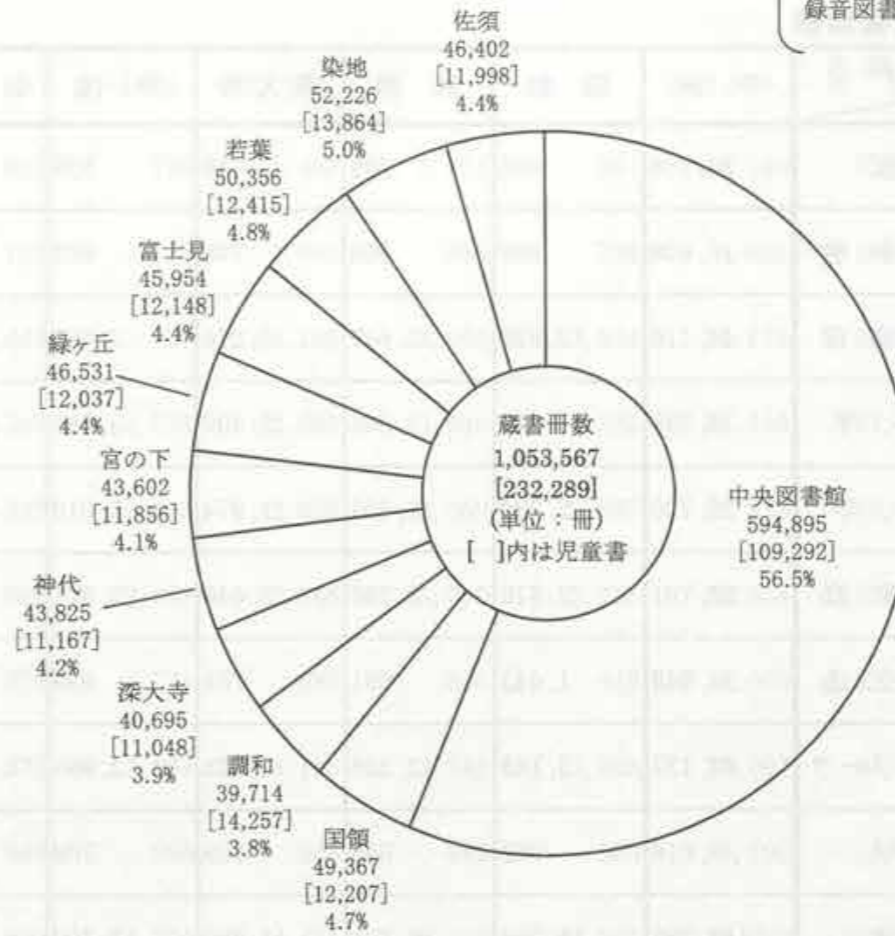
図書の保存は、資料的価値の高い本を対象とし、保存場所は、中央図書館地下書庫、高架下資料保存庫（書籍）、佐須分館の書庫（雑誌のバックナンバー）を使用しています。

年度別蔵書冊数の推移



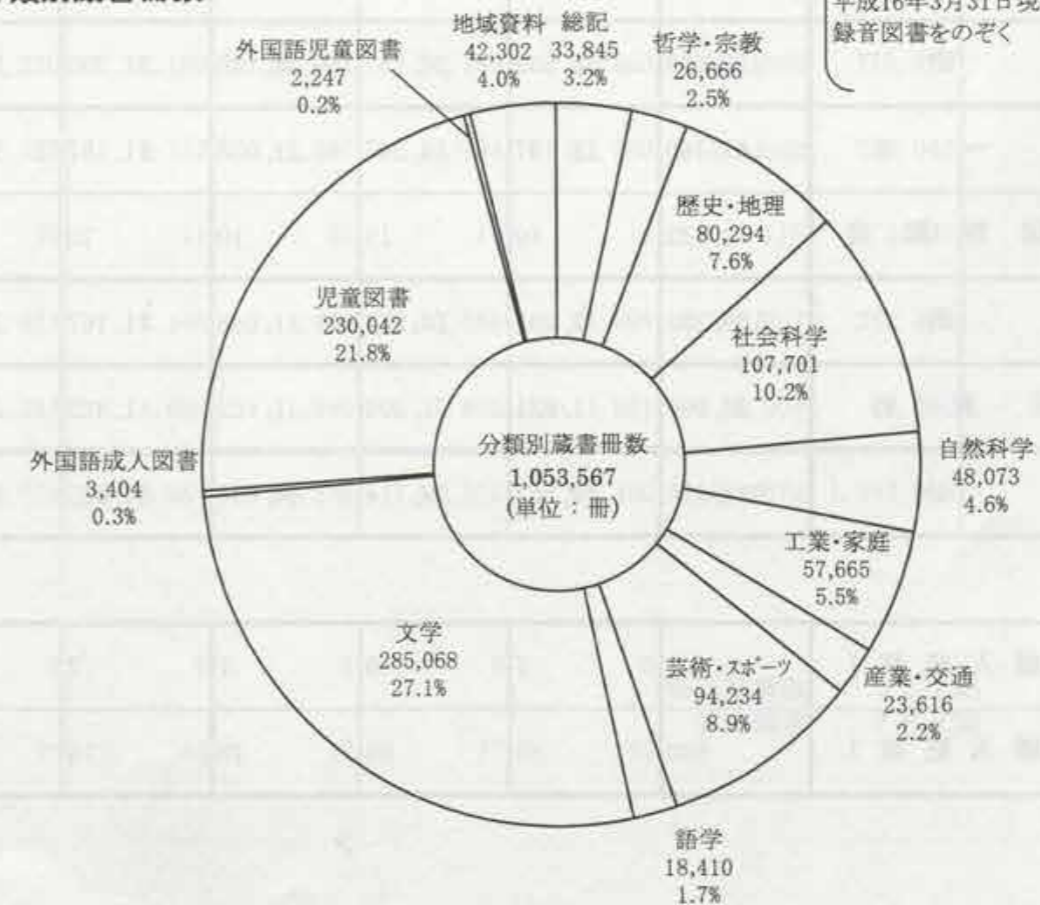
#### 館別蔵書冊数

平成16年3月31日現在  
録音図書をのぞく



#### 分類別蔵書冊数

平成16年3月31日現在  
録音図書をのぞく



1 館別 分類別蔵書冊数

分類		館名	中央	国領	調和	深大寺	神代	宮の下
成人図書	0 総記		24,706	850	639	748	829	892
	1 哲学・宗教		18,638	980	503	708	902	636
	2 歴史・地理		44,116	3,828	2,647	3,270	3,788	3,510
	3 社会科学		76,255	3,278	1,806	2,409	3,686	2,939
	4 自然科学		26,700	2,330	1,409	1,974	2,010	2,208
	5 工業・家庭		28,701	2,876	2,768	2,640	2,671	3,163
	6 産業・交通		14,948	1,043	691	754	939	950
	7 芸術・スポーツ		62,137	3,148	2,348	3,024	2,995	3,180
	8 語学		9,618	952	645	769	706	1,051
	9 文学		149,385	16,254	10,701	11,889	12,709	11,691
	外国語図書		3,404	0	0	0	0	0
	小計			458,608	35,539	24,157	28,185	31,235
児童図書	0 ~ 9		107,160	12,197	14,247	11,038	11,157	11,847
	外国語図書		2,132	10	10	10	10	9
小計			109,292	12,207	14,257	11,048	11,167	11,856
地域資料			26,995	1,621	1,300	1,462	1,423	1,526
合計			594,895	49,367	39,714	40,695	43,825	43,602

新聞（購入紙数）	48	7	6	7	7	6
雑誌（購入誌数）	540	89	80	76	75	73

緑ヶ丘	富士見	若葉	染地	佐須	分館小計	合計
867	798	1,448	1,114	954	9,139	33,845
793	721	1,093	964	728	8,028	26,666
3,444	3,727	4,156	3,864	3,944	36,178	80,294
3,328	2,833	3,898	3,940	3,329	31,446	107,701
2,032	2,018	2,626	2,369	2,397	21,373	48,073
2,992	2,843	2,746	3,010	3,255	28,964	57,665
876	774	880	816	945	8,668	23,616
3,035	3,204	4,115	3,543	3,505	32,097	94,234
884	966	948	882	989	8,792	18,410
14,999	14,224	14,151	16,258	12,807	135,683	285,068
0	0	0	0	0	0	3,404
33,250	32,108	36,061	36,760	32,853	320,368	778,976
12,027	12,137	12,390	13,854	11,988	122,882	230,042
10	11	25	10	10	115	2,247
12,037	12,148	12,415	13,864	11,998	122,997	232,289
1,244	1,698	1,880	1,602	1,551	15,307	42,302
46,531	45,954	50,356	52,226	46,402	458,672	1,053,567

7	6	7	8	6
72	68	77	77	75

※新聞種数：51紙  
雑誌種数：788誌

2 館別 受入冊数（購入・寄贈）・除籍冊数

館名 資料区分	中央図書館			国領分館			調和分館			
	13年度	14年度	15年度	13年度	14年度	15年度	13年度	14年度	15年度	
購入	成人	25,912	27,211	28,159	2,361	2,239	2,088	3,752	4,197	2,144
	児童	3,988	4,918	5,415	994	851	719	1,853	2,086	686
	地域資料	263	302	302	19	14	29	19	14	21
	合計	30,163	32,431	33,876	3,374	3,104	2,836	5,624	6,297	2,851
寄贈	成人	1,472	2,968	2,441	133	137	336	550	252	495
	児童	87	41	146	10	6	14	47	19	18
	地域資料	1,040	1,377	1,284	164	188	241	166	186	232
	合計	2,599	4,386	3,871	307	331	591	763	457	745
除籍	成人	4,812	7,659	7,710	2,242	1,367	2,209	550	770	1,442
	児童	922	2,258	2,677	593	565	591	47	325	804
	地域資料	19	35	64	231	59	106	166	26	71
	合計	5,753	9,952	10,451	3,066	1,991	2,906	763	1,121	2,317

館名 資料区分	深大寺分館			神代分館			宮の下分館			
	13年度	14年度	15年度	13年度	14年度	15年度	13年度	14年度	15年度	
購入	成人	2,261	2,570	2,013	2,129	2,427	1,974	2,198	2,029	1,829
	児童	678	1,196	726	708	899	717	793	687	757
	地域資料	24	24	11	18	11	20	22	16	15
	合計	2,963	3,790	2,750	2,855	3,337	2,711	3,013	2,732	2,601
寄贈	成人	236	294	213	58	255	256	269	289	346
	児童	20	17	10	16	37	15	11	26	113
	地域資料	193	226	195	167	171	218	188	195	201
	合計	449	537	418	241	463	489	468	510	660
除籍	成人	2,129	3,606	1,044	1,072	1,704	2,893	1,604	1,712	1,655
	児童	708	905	91	306	568	1,120	717	161	793
	地域資料	18	128	84	69	65	206	197	60	10
	合計	2,855	4,639	1,219	1,447	2,337	4,219	2,518	1,933	2,458

館名 資料区分	緑ヶ丘分館			富士見分館			若葉分館			
	13年度	14年度	15年度	13年度	14年度	15年度	13年度	14年度	15年度	
購入	成人	2,213	2,584	2,471	2,214	1,992	2,154	2,133	2,330	2,205
	児童	772	959	553	782	801	697	867	1,392	880
	地域資料	18	11	16	19	11	103	20	18	12
	合計	3,003	3,554	3,040	3,015	2,804	2,954	3,020	3,740	3,097
寄贈	成人	302	147	219	165	441	202	608	267	179
	児童	30	30	22	28	38	22	64	87	20
	地域資料	192	182	194	163	206	196	172	182	196
	合計	524	359	435	356	685	420	844	536	395
除籍	成人	1,882	2,085	2,768	1,996	1,184	3,679	900	3,369	1,660
	児童	431	529	707	758	1,043	458	1,723	3,149	718
	地域資料	88	70	321	168	105	141	4	243	155
	合計	2,401	2,684	3,796	2,922	2,332	4,278	2,627	6,761	2,533

館名 資料区分	染地分館			佐須分館			合計			
	13年度	14年度	15年度	13年度	14年度	15年度	13年度	14年度	15年度	
購入	成人	2,033	2,218	2,236	2,044	2,356	1,598	49,255	52,153	48,871
	児童	956	826	629	811	798	531	13,202	15,413	12,310
	地域資料	21	27	17	20	11	15	463	459	561
	合計	3,010	3,071	2,882	2,875	3,165	2,144	62,920	68,025	61,742
寄贈	成人	265	209	204	110	139	61	4,168	5,398	4,952
	児童	25	18	14	7	3	19	345	322	413
	地域資料	170	186	206	155	170	191	2,774	3,269	3,354
	合計	460	413	424	272	312	271	7,287	8,989	8,719
除籍	成人	1,657	1,693	2,377	1,574	2,496	1,190	22,455	27,645	28,627
	児童	761	986	346	759	1,038	291	7,779	11,527	8,596
	地域資料	163	108	140	239	60	25	1,477	959	1,323
	合計	2,581	2,787	2,863	2,572	3,594	1,506	31,711	40,131	38,546



## V 利用の状況

### 1 登録

(1) 年度別・町別登録者数

(毎年3月末現在)

年度 町名	11	12	13	14	15
飛田給	2,698	2,715	2,749	3,118	3,084
上石原	3,412	3,478	3,554	4,059	4,115
富士見町	4,372	4,412	4,280	4,725	4,613
下石原	3,567	3,515	3,516	3,930	3,857
小島町	5,104	5,111	5,116	5,843	5,705
布田	5,846	5,847	5,999	6,835	6,837
国領町	8,638	8,640	8,678	9,773	9,806
染地	7,026	7,079	6,965	7,586	7,434
多摩川	4,799	5,344	5,336	6,009	5,902
佐須町	1,988	1,998	2,000	2,249	2,223
柴崎	3,505	3,541	3,444	3,874	3,781
菊野台	2,652	2,653	2,682	3,143	3,173
東つつじヶ丘	1,862	1,845	1,846	2,093	2,087
西つつじヶ丘	5,287	5,174	5,112	5,866	5,733
入間町	2,338	2,319	2,318	2,574	2,527
仙川町	1,551	1,561	1,574	1,862	1,875
緑ヶ丘	2,940	2,970	2,916	3,242	3,187
野水	-	-	4	7	8
西町	-	-	2	2	6
若葉町	2,168	2,323	2,390	2,743	2,810
調布ヶ丘	3,902	3,869	3,985	4,625	4,695
深大寺元町	1,708	1,683	1,662	1,835	1,783
深大寺北町	2,196	2,151	2,156	2,416	2,303
深大寺東町	2,754	2,735	2,736	3,085	2,986
深大寺南町	1,077	1,051	1,065	1,198	1,198
八雲台	1,133	1,111	1,103	1,215	1,203
市内小計	82,523	83,125	83,188	93,907	92,931
調布市外	12,255	11,997	12,841	15,606	16,123
合計	94,778	95,122	96,029	109,513	109,054

※ 平成11年7月1日から、近隣市区特定地域住民について登録要件の緩和を試行しました。(特定地域：世田谷区給田1・3~5丁目、上祖師谷4・5・7丁目、府中市押立町1~5丁目)

※ 平成13年4月から三鷹市との相互利用を開始しました。

※ 平成14年4月から狛江市との相互利用を開始しました。

### (2) 町別登録率

(下段は前年度)

町名	人口 (人)	登録者 (人)	登録率 (%)	町別登録率 (%)			
				0.0	20.0	40.0	60.0
飛田給	7,346	3,084	42.0	[Bar chart showing 42.0% registration rate]			
上石原	9,612	4,115	42.8	[Bar chart showing 42.8% registration rate]			
富士見町	9,079	4,613	50.8	[Bar chart showing 50.8% registration rate]			
下石原	8,103	3,857	47.6	[Bar chart showing 47.6% registration rate]			
小島町	9,120	5,705	62.6	[Bar chart showing 62.6% registration rate]			
布田	12,333	6,837	55.4	[Bar chart showing 55.4% registration rate]			
国領町	22,340	9,806	43.9	[Bar chart showing 43.9% registration rate]			
染地	15,525	7,434	47.9	[Bar chart showing 47.9% registration rate]			
多摩川	12,783	5,902	46.2	[Bar chart showing 46.2% registration rate]			
佐須町	5,235	2,223	42.5	[Bar chart showing 42.5% registration rate]			
柴崎	7,746	3,781	48.8	[Bar chart showing 48.8% registration rate]			
菊野台	7,921	3,173	40.1	[Bar chart showing 40.1% registration rate]			
東つつじヶ丘	5,166	2,087	40.4	[Bar chart showing 40.4% registration rate]			
西つつじヶ丘	13,622	5,733	42.1	[Bar chart showing 42.1% registration rate]			
入間町	7,443	2,527	34.0	[Bar chart showing 34.0% registration rate]			
仙川町	5,421	1,875	34.6	[Bar chart showing 34.6% registration rate]			
緑ヶ丘	7,897	3,187	40.4	[Bar chart showing 40.4% registration rate]			
野水	117	8	6.8	[Bar chart showing 6.8% registration rate]			
西町	102	6	5.9	[Bar chart showing 5.9% registration rate]			
若葉町	6,080	2,810	46.2	[Bar chart showing 46.2% registration rate]			
調布ヶ丘	8,838	4,695	53.1	[Bar chart showing 53.1% registration rate]			
深大寺元町	4,477	1,783	39.8	[Bar chart showing 39.8% registration rate]			
深大寺北町	5,919	2,303	38.9	[Bar chart showing 38.9% registration rate]			
深大寺東町	10,303	2,986	29.0	[Bar chart showing 29.0% registration rate]			
深大寺南町	3,385	1,198	35.4	[Bar chart showing 35.4% registration rate]			
八雲台	2,795	1,203	43.0	[Bar chart showing 43.0% registration rate]			
市内小計	208,708	92,931	44.5	[Bar chart showing 44.5% registration rate]			
調布市外	-	16,123	-	[Bar chart showing -% registration rate]			
合計	-	109,054	-	[Bar chart showing -% registration rate]			

※ 人口は、平成16年3月31日現在の数値です。外国人登録を含んでいます。

(3) 年度別・館別登録者数

年度		11	12	13	14	15	15(新規)
成人	中央	51,535	52,421	54,053	62,910	62,483	7,917
	国領	3,818	3,962	3,966	4,474	4,505	457
	調和	1,310	1,490	1,558	2,261	2,809	653
	深大寺	2,293	2,434	2,490	2,823	2,754	218
	神代	4,122	4,287	4,234	4,822	4,767	414
	宮の下	2,558	2,669	2,639	2,928	2,929	248
	緑ヶ丘	2,913	3,164	3,200	3,662	3,693	409
	富士見	2,028	2,225	2,147	2,347	2,260	100
	若葉	4,015	4,242	4,283	4,832	4,800	433
	染地	3,126	3,374	3,341	3,664	3,655	247
佐須	2,648	2,785	2,711	2,951	2,778	56	
小計	28,831	30,632	30,569	34,764	34,950	3,235	
合計	80,366	83,053	84,622	97,674	97,433	11,152	
児童	中央	4,500	4,139	4,034	4,194	4,120	669
	国領	1,023	827	757	770	768	146
	調和	527	404	385	469	541	168
	深大寺	947	781	706	731	721	120
	神代	1,311	1,011	934	982	898	134
	宮の下	1,011	798	735	761	754	148
	緑ヶ丘	862	724	690	720	752	164
	富士見	841	627	605	589	542	71
	若葉	1,280	1,077	1,008	1,043	1,002	130
	染地	1,128	913	859	884	920	165
佐須	982	768	694	696	603	41	
小計	9,912	7,930	7,373	7,645	7,501	1,287	
合計	14,412	12,069	11,407	11,839	11,621	1,956	
合計	中央	56,035	56,560	58,087	67,104	66,603	8,586
	国領	4,841	4,789	4,723	5,244	5,273	603
	調和	1,837	1,894	1,943	2,730	3,350	821
	深大寺	3,240	3,215	3,196	3,554	3,475	338
	神代	5,433	5,298	5,168	5,804	5,665	548
	宮の下	3,569	3,467	3,374	3,689	3,683	396
	緑ヶ丘	3,775	3,888	3,890	4,382	4,445	573
	富士見	2,869	2,852	2,752	2,936	2,802	171
	若葉	5,295	5,319	5,291	5,875	5,802	563
	染地	4,254	4,287	4,200	4,548	4,575	412
佐須	3,630	3,553	3,405	3,647	3,381	97	
小計	38,743	38,562	37,942	42,409	42,451	4,522	
合計	94,778	95,122	96,029	109,513	109,054	13,108	
市民登録率	41.4	41.2	40.9	45.6	44.5	—	

- ※ 平成13年10月までの利用カードは2年間利用がないと無効となっていました。  
 ※ 平成15年度からは有効期間を登録日から2年間とし有効期間が切れると統計には含まれません。  
 ※ 新規とは、その年度の1年間の新たな登録件数です。  
 ※ 佐須分館は改修工事のため、15年8月1日から16年3月31日まで休館していました。

(4) 館別・年齢別登録者数

館名	年齢	0~6	7~12	13~15	16~22	23~64	65~	合計
中央		1,051	3,069	1,811	11,199	44,939	4,534	66,603
国領		135	633	307	679	3,072	447	5,273
調和		151	390	178	280	1,931	420	3,350
深大寺		151	570	255	370	1,792	337	3,475
神代		183	715	370	626	3,234	537	5,665
宮の下		161	593	302	504	1,883	240	3,683
緑ヶ丘		125	627	250	522	2,508	413	4,445
富士見		95	447	251	471	1,313	225	2,802
若葉		175	827	367	730	3,211	492	5,802
染地		159	761	328	543	2,235	549	4,575
佐須		97	506	268	458	1,711	341	3,381
分館小計		1,432	6,069	2,876	5,183	22,890	4,001	42,451
合計		2,483	9,138	4,687	16,382	67,829	8,535	109,054
人口		12,715	9,737	4,576	16,431	131,330	33,919	208,708

※ 人口は、平成16年3月31日現在の数値です。外国人登録を含んでいます。

## 2 貸出

(1) 館別 個人貸出冊数

館名		中央	国領	調和	深大寺	神代	宮の下
資料							
成人	図書	1,007,138	104,149	110,243	71,433	102,662	64,350
	外国語図書	2,728	14	26	1	8	6
	雑誌	70,957	10,854	12,742	9,221	11,931	11,058
	小計	1,080,823	115,017	123,011	80,655	114,601	75,414
児童	図書	206,936	42,519	46,030	31,965	44,934	38,101
	外国語図書	2,298	117	78	45	29	75
	雑誌	3,922	1,163	1,099	972	2,041	2,004
	小計	213,156	43,799	47,207	32,982	47,004	40,180
地域資料		4,290	395	267	291	344	157
録音テープ		1,536	65	118	86	5	0
合計		1,299,805	159,276	170,603	114,014	161,954	115,751

(2) 館別団体貸出冊数

館名		中央	国領	調和	深大寺	神代	宮の下
団体							
団体数		104	26	13	17	15	45
貸出冊数	小学校	3,630	1,469	483	1,812	112	2,372
	保育園	2,003	644	1,069	547	1,147	2,227
	その他	2,816	299	0	232	460	362
	合計	8,449	2,412	1,552	2,591	1,719	4,961

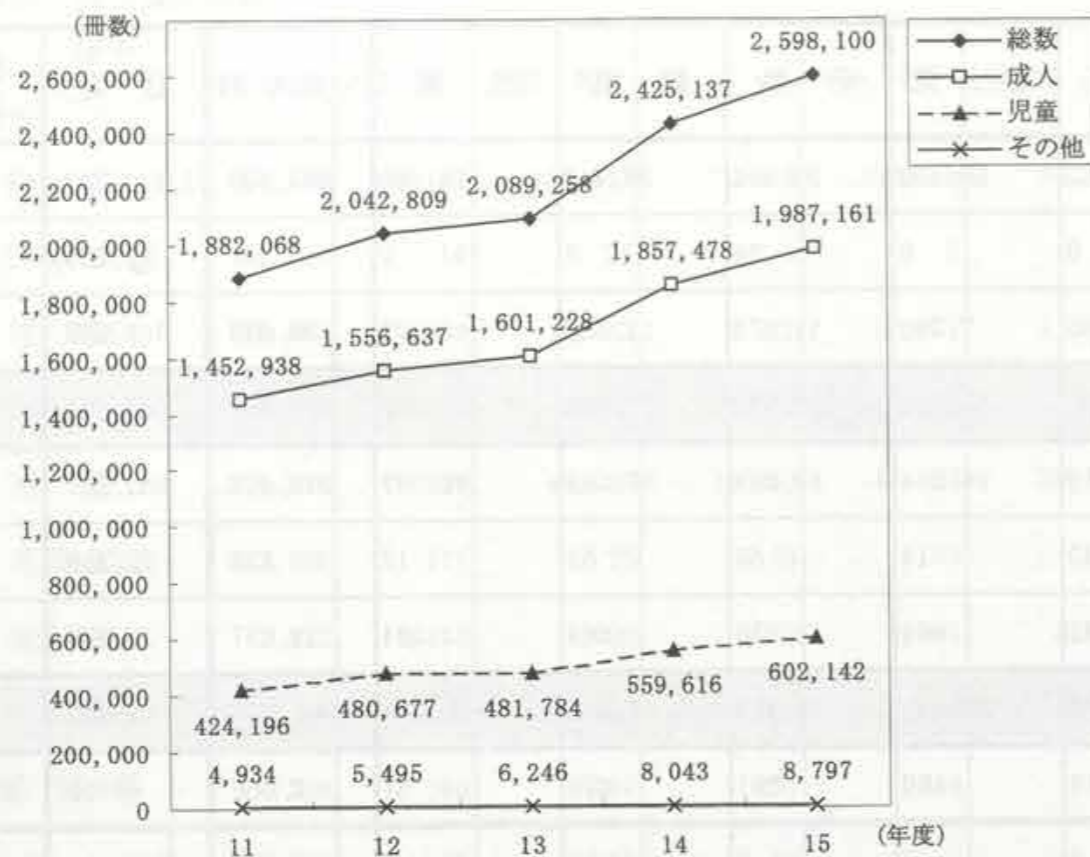
※ 「その他」は、中学校・文庫・幼稚園・学童保育・児童館・公民館等。

※ 佐須分館は改修工事のため、15年8月1日から16年3月31日まで休館していました。

緑ヶ丘	富士見	若葉	染地	佐須	分館小計	合計	割合 (%)
85,382	56,359	92,494	96,449	24,088	807,609	1,814,747	69.85%
9	8	24	5	0	101	2,829	0.11%
9,665	7,359	11,074	11,352	3,372	98,628	169,585	6.53%
95,056	63,726	103,592	107,806	27,460	906,338	1,987,161	76.49%
36,019	26,834	43,049	55,593	10,367	375,411	582,347	22.41%
40	14	68	55	17	538	2,836	0.11%
1,183	991	1,336	1,864	384	13,037	16,959	0.65%
37,242	27,839	44,453	57,512	10,768	388,986	602,142	23.18%
218	150	281	476	87	2,666	6,956	0.27%
2	7	7	15	0	305	1,841	0.07%
132,518	91,722	148,333	165,809	38,315	1,298,295	2,598,100	-

緑ヶ丘	富士見	若葉	染地	佐須	分館小計	合計
12	17	23	37	16	221	325
593	448	1,463	3,376	1,207	13,335	16,965
854	1,023	1,662	0	0	9,173	11,176
198	143	325	1,670	3	3,692	6,508
1,645	1,614	3,450	5,046	1,210	26,200	34,649

(3) 年度別個人貸出冊数の推移



※ 総数には成人(図書・雑誌)、児童(図書・雑誌)のほか、その他(地域資料、録音テープ)を含みます。

※ 平成11年10月まで全館1人5冊2週間の貸出でした。

※ 平成11年11月から全館1人20冊2週間の貸出です。

3 予約・リクエスト・相互貸借

年間20万冊以上の予約の中には、調布市立図書館では所蔵していない資料の申し込みも多く、都立図書館や他自治体の図書館との相互貸借も増加し続けています。そのほかにも、市内にある桐朋学園大学図書館から音楽関係資料を借用し、市民の方へ貸し出しするサービスも行っています。15年12月には、やはり市内にある白百合女子大学図書館とも、相互貸借の締結を交わしました。

平成14年4月からはインターネットでの予約受付を始めたことで、大幅に予約件数が増加しました。また、11月からはEメールによる予約確保資料の連絡をスタートさせました。

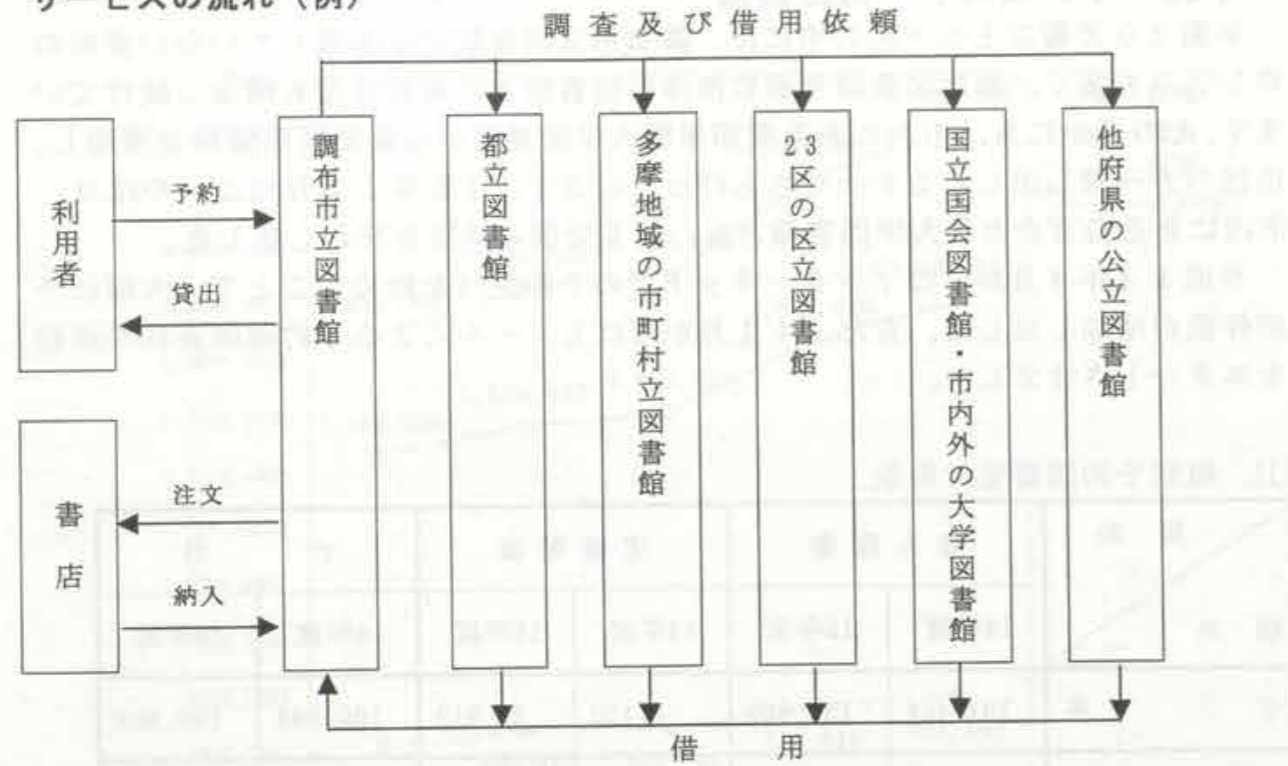
(1) 館別予約図書受付冊数

資料 館名	成人図書		児童図書		合計	
	14年度	15年度	14年度	15年度	14年度	15年度
中 央	101,464	139,969	8,130	10,919	109,594	150,888
国 領	16,401	27,403	2,001	3,938	18,402	31,341
調 和	12,796	22,626	1,900	3,265	14,696	25,891
深 大 寺	11,373	17,045	1,645	2,164	13,018	19,209
神 代	20,618	29,920	3,876	4,623	24,494	34,543
宮 の 下	11,415	17,713	2,225	3,207	13,640	20,920
緑 ケ 丘	15,799	21,555	2,695	3,032	18,494	24,587
富 士 見	9,337	12,038	1,678	2,139	11,015	14,177
若 葉	16,712	25,140	2,945	4,139	19,657	29,279
染 地	17,396	25,055	3,481	5,315	20,877	30,370
佐 須	12,350	4,668	2,372	941	14,722	5,609
分館小計	144,197	203,163	24,818	32,763	169,015	235,926
合 計	245,661	343,132	32,948	43,682	278,609	386,814

※ 予約図書には、リクエスト図書も含まれます。

※ 佐須分館は改修工事のため、15年8月1日から16年3月31日まで休館していました。

サービスの流れ (例)



(2) 都立図書館からの借用冊数

年度	13	14	15
図書	3,285	3,056	3,211
雑誌	954	910	1,196
合計	4,239	3,966	4,407

(3) 他機関からの借用冊数

年度	13	14	15
国立国会図書館	70	53	55
桐朋学園大学	106	84	269
他大学(白百合女子大学を含む)	1	1	3

(4) 他自治体等との相互貸借冊数

年度	11	12	13	14	15
多摩地域					
借用	852	1,539	1,554	1,634	2,078
貸出	987	447	766	2,200	2,492
23区					
借用	121	82	119	73	244
貸出	147	328	593	570	1,344
他府県等					
借用	6	4	15	14	8
貸出	17	6	4	8	8

4 弁償・督促

(1) 弁償件数

市民の財産である資料を保全するために、図書館では資料を紛失・汚破損した利用者に対して、同じ本の現品による弁償を依頼しています。

入手が困難な資料については、図書館で指定した代替本(類似資料)または現金による弁償を依頼しています。

館名	中	国	調	深	神	宮	緑	富	若	染	佐	合
項目	央	領	和	大	代	下	ヶ	士	葉	地	須	計
現品・代替	382	42	53	42	52	21	37	16	33	58	9	745
実費	65	5	7	5	1	3	3	9	9	10	2	119
合計	447	47	60	47	53	24	40	25	42	68	11	864

※ 平成15年度の実費による弁償の合計金額は102,891円。(雑入として歳入に繰込み)

(2) ハガキ督促発送件数

多くの市民に利用していただくため、貸出期限を過ぎた資料のある利用者には、ハガキまたは電話により定期的に督促を行い、返却のお願いをしています。予約者のいる資料については、優先的に督促を行っています。

貸出数の増加に比例して、督促件数も年々増加しています。平成14年7月からは資料提供を確実にするため、返却期限を15日過ぎた利用者は貸出停止とし、期限内の返却を促進しました。

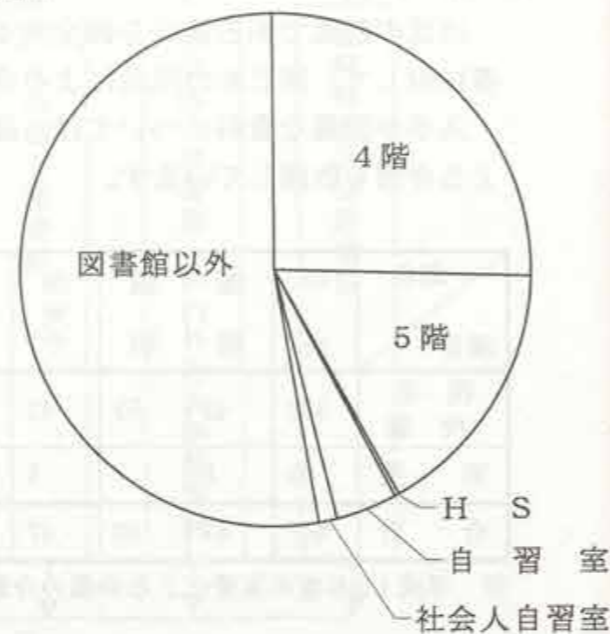
館名	中	国	調	深	神	宮	緑	富	若	染	佐	合
項目	央	領	和	大	代	下	ヶ	士	葉	地	須	計
市内	4,490	108	60	51	126	79	46	78	107	115	65	5,325
市外	841	12	15	5	18	1	22	1	11	5	1	932
合計	5,331	120	75	56	144	80	68	79	118	120	66	6,257

## 5 入館者数

### (1) 文化会館たづくり全体における図書館利用の割合

たづくり（入館者総数）		2,046,141
図書館	4階	524,572
	5階	334,929
	H S	4,489
	自習室	79,725
	社会人自習室	19,820
	合計	963,535
図書館以外		1,082,606

※HS：ハンディキャップサービスコーナー



### (2) 自習室・社会人自習室

平成7年10月、文化会館たづくりに現中央図書館が開館した際、市民の要望により自習室・社会人自習室がたづくり6階に設けられました。自習室は中学生以上の学生及び社会人、社会人自習室は社会人のみの利用となっています。

平成12年度まで、管理は調布市文化・コミュニティ振興財団に委託していましたが、翌13年度から図書館が直接管理しており、図書館電算システムの入替えに伴い、コンピュータによる管理を導入しています。

- 座席数： 自習室102席（うち車椅子優先席2席）  
 社会人自習室18席（うち車椅子優先席1席）
- 利用時間： 午前9時～午後1時  
 午後1時～午後5時  
 午後5時～午後9時30分
- その他： 上記の時間区分で全席指定の入替制

## VI レファレンス・サービス

レファレンス・サービスは、利用者が必要としている本や情報を、効率よく入手できるように、図書館が調べもののお手伝いをするサービスです。

このサービスに必要な事典、辞書、図鑑、年鑑、白書、統計書、人名・地名事典、目録、索引などの資料を、中央図書館の参考図書室および分館の参考図書コーナーに配架しています。

中央図書館5階のレファレンスカウンターでは、回答に時間を要する相談や分館窓口を通しての調査依頼、市役所の他の部署からの問い合わせなどにもお答えしています。寄せられた質問には、市内の図書館の資料を調査するだけでなく、必要に応じて都立図書館や関係機関へも問い合わせして回答しています。

### 1 レファレンス受付件数

利用者から図書館へ寄せられる調べものの相談は、特定資料の所蔵調査から、おおまかな内容を指定した本の紹介まで、多岐に渡っています。これらの相談項目は、今後の資料の選定やサービス改善に活かすため、中央図書館の参考資料室で「レファレンス受付記録票」に記録しています。少しずつサービスは定着してきており利用も増えていますが、受付件数を経年的に見ると減少しています。これは、蔵書の所蔵情報をインターネット上で公開したり、CD-ROM閲覧システムや利用者用インターネット情報検索端末を設置するなど、利用者自身で検索できる手段を整備したことにより、所蔵調査や簡易な問合せが減少したことなどが原因のひとつと思われます。また、統計を取り始めた当初は、ごく簡単な質問内容でも記録していたものを、省略するようになったことも大きな要因です。図書館の利用は確実に伸びており、カウンターでの問い合わせも増加している中、レファレンス受付件数が減少しているのは実態との相違があります。そのため、レファレンスカウンターだけでなく、各窓口での受付分も含め、記録方法の改訂を検討中です。

中央図書館参考図書室で過去5年間に記録したレファレンス受付件数は次のとおりです。

項目 年度	利用者区分					受付方法			合計受付 総数
	成人	学生	児童	分館支援	他部署	来館	電話	書面	
11	5,618	1,891	98	117	—	7,442	171	111	7,724
12	4,673	1,194	102	7	19	5,858	130	7	5,995
13	4,263	827	91	5	17	5,075	126	2	5,203
14	3,702	553	52	8	14	4,190	134	5	4,329
15	3,538	413	41	3	13	3,912	94	2	4,008

## 2 新しいサービス

図書館では、少しずつ新たなサービスを導入しています。現中央図書館開館時から備え付けてある参考図書室のCD-ROM専用パソコンは、国立国会図書館の蔵書、大宅壮一文庫雑誌記事索引、法律文献情報などの検索が可能です。

平成13年10月、利用者開放用としてインターネットパソコンを設置しました。中央図書館の参考図書室内に2台、児童室に1台導入し、翌14年4月には各分館にも1台ずつ設置しました。

さらに、中央図書館では、平成14年10月、CD-ROM情報検索システム(DLS)を導入しました。このシステムには、法律・判例情報、白書・行政資料、人名録や美術画像などが収録されており、3台のパソコンで100種類以上のコンテンツ閲覧が可能で、印刷できるものもあります。しかし、参考図書室での利用状況は、インターネットパソコンを希望する方が多く、常に順番待ちが続く状態でした。このため、翌15年10月のオンラインデータベース導入をきっかけに、DLS用のパソコンを、インターネット用パソコンとして併用できるようにしました。導入したオンラインデータベースは「聞蔵」「日経テレコン21」「マガジンプラス」「官報情報検索サービス」の4種類です。

平成15年6月からは、図書館での調べ物を効率的に行っていたらこうと、「図書館の上手な使い方講座」を開始しました。おもに資料検索用パソコン(ぴゅー太)の使い方が中心でしたが、地下書庫の見学も好評でした。

また、10月には、中央図書館参考図書室内にビジネス・仕事支援コーナーを設置しました。近年、図書館に対する要望は多様化しています。中でも、仕事に必要な資料を探すビジネスマンや、転職や起業のための情報を求めて来館する利用者が増えてきました。従来から収集してきた図書館の資料と、新しい情報を有機的に結びつけ、3ヵ月ごとにテーマを決めてビジネス関連図書の展示を行っています。第1弾のテーマは「起業」で12月まで展示し、第2弾は「現代の経営者～企業のトップに学ぶ」というテーマで、翌年の3月まで展示を行いました。

さらに、サービス地域内で、産業支援センターの建設が進められている国領分館でも、平成16年3月にビジネス・仕事支援コーナーを設置しました。

今後とも市内の関連機関と連携をとりながら、一層の充実を図っていきます。

インターネットおよびCD-ROM閲覧システム利用延べ件数(中央図書館のみ)

年度	インターネット		CD-ROM	
	5階	児童室	5階	児童室
14	9,043	1,424	110	386
15	9,851	1,931	764	807

※CD-ROMは平成14年10月から

## VII 地域資料・映画資料

### 1 地域資料

公立図書館は、その地域に関する資料を継続的に収集・保存し、情報を必要としている方に提供する責任を負っており、その地域に関する専門図書館です。

調布市立図書館でも、調布を中心に、関連の深い東京・多摩地域関係の基本的な資料も含めて積極的に資料収集を行っています。中央図書館だけでなく各分館にもコーナーがあります。

地域資料には、市や都の刊行物・地方出版社の図書・自費出版物など、書店では見られない資料や、発行後年数が経ってすでに他では入手できない貴重な資料なども多数含まれています。これらは、市民の地域活動の参考に、ビジネス関係の調査に、学校の宿題の調べものに、また他県の研究者からの問い合わせにと、多様な調査に役立っています。平成15年度、全館で561冊を購入、3,354冊を寄贈受入しました。

また、国領分館では、『国領町丸ごと街調べ』の著者古橋研一氏のご協力で、市民とともに国領街歩きを行うなど、「まちの図書館」を目指した活動を行っています。

#### (1) 郷土資料

「調布」を理解し、その文化を次世代に継承するため、歴史・自然・産業の記録など図書・雑誌・パンフレットから折込チラシにいたるまで、網羅的に収集しています。

#### (2) 行政資料

市政を知り、市民参加の助けとなる資料や、身近な生活情報などを収集しています。平成7年7月以降に調布市が刊行した計画書・報告書などはすべてご覧いただけます。

#### (3) 学校資料

市内の学校の要覧・学校史・学校だより・紀要などがあります。

#### (4) 住民資料

市内の団体の発行する資料・市民の著作などを集めています。

### 2 映画資料

調布と映画の関わりは、昭和8年に日本映画株式会社が、現在の京王多摩川駅の近くにスタジオを建設したことが始まりです。映画最盛期にあたる昭和30年代前半には、映画製作のメッカとして「東洋のハリウッド」と称されました。

このような歴史を踏まえて、平成7年10月、調布市立図書館は現中央図書館の開館を機に、5階参考図書室隣りに映画資料室を新設しました。「映画の街・調布」の足跡を辿る地域資料の収集・保存という役割、さらに映画関連資料について幅広く収集する専門分野の資料室としての役割を持っています。

また、毎年開催される「調布映画祭」(主催:調布市文化・コミュニティ振興財団)において、「映画の図書展」と題して、図書館で収集した貴重な資料を公開しています。

収集範囲としては、映画関連図書・雑誌・資料(ポスター・スチール写真・撮影台本・プログラム等)で、特に、日活・大映関係資料が中心となっています。

平成15年度末現在、映画関係資料として一般図書16,578冊、雑誌88タイトルを所蔵しています。随時、映画資料室内で展示もしており、15年度は「第75回アカデミー特集」「韓国映画特集」「クリスマスと映画」「ビートたけし特集」「水木洋子の世界」「レニ・リーフェンシュタール追悼」などの特集を行いました。

## VIII 子どもへのサービス

### 1 全館的事業

事業名	期日・参加人数	講師及び内容
子どもの本を読む会	毎月第3火曜日 午前10時～12時 文化会館たづくり 会員数54人 延べ225人	下記の本を題材に会員同士で、読後感を話し合い、子どもと子どもの本に対する理解を深めました。 5月 『みどりおばさん、ちゃいろおばさん、むらさきおばさん-ベスコフの絵本-』(福音館書店) 6月 『パスワードのおくりもの』(講談社) 7月 『世界のはじまり』(岩波書店) 9月 『ホメーロスのイーリアス物語』(岩波書店) 10月 『大どろぼうホッツェンプロッツ』(偕成社) 11月 『ヘスースとフランシスコ』(福音館書店) 12月 『ぼく、ネズミだったの!』(偕成社) 1月 『みどりのゆび』(岩波書店) 2月 今年度のまとめと反省 3月 『奇跡の子』(講談社)
子どもの本に親しむ会	第1回 11月11日 第2回 11月18日 午前10時～12時 文化会館たづくり 大会議場 延べ184人	第1回 「時間という宝物」 講師 三宮麻由子氏 第2回 「子どもの本が窓になる」 講師 さくまゆみこ氏
人形劇公演	2月29日 午後1時30分～2時20分 文化会館たづくり 大会議場 125人	人形劇団 ひぼぼたあむ 「ばばあちゃんのいそがしいよる」
絵本の読み聞かせ講座	第1回 10月8日 第2回 10月15日 第3回 10月22日 第4回 10月29日 参加者24人	第1回 自己紹介、読み聞かせの意義 第2回 絵本の選び方 第3回 読み聞かせの方法 第4回 受講者の実演

ブックスタート	1歳6ヶ月の幼児とその親	絵本リスト「このほんよんで!」と図書館の案内等を入れた“ブックスタートパック”を保健センターの1歳6ヶ月児健康診査の際に配付しました。
職業体験	市内の中学生	図書館内の見学と業務の流れを体験してもらいました。

### 2 各館の事業

#### (1) おはなし会

幼児から小学生を対象に、ストーリーテリング・絵本の読み聞かせ・手遊び・わらべ歌・16ミリフィルムの映写等を組み合わせたプログラムを用意し、楽しいお話の世界へ導くことを目的として実施しました。定例日の他に、夏休み・クリスマスなどに特別おはなし会を実施した館もあります。

館名	期日	時間	対象	実施回数	延べ参加者
中央	第1火曜日	10時30分～11時	2・3歳児	12	230
	毎週水曜日	15時～15時30分	幼児	52	627
	毎週土曜日	15時30分～16時	小学生	50	314
国領	毎週水曜日	15時～15時30分	幼児・小学生	51	576
調和	第2土曜日	10時15分～10時45分	幼児・小学生	48	334
	第1・3水曜日	15時～15時30分	幼児		
		15時30分～16時	小学生		
深大寺	毎週水曜日	15時～15時30分	幼児・小学生	51	513
神代	毎週水曜日	15時～15時30分	幼児・小学生	49	846
宮の下	第1・3水曜日	15時～15時30分	幼児	47	523
		15時30分～16時	小学生		
緑ヶ丘	毎週水曜日	15時～15時30分	幼児・小学生	51	549
富士見	毎週水曜日	15時～15時30分	幼児・小学生	54	577
若葉	毎週水曜日	15時～15時30分	幼児・小学生	50	716
染地	第2・4水曜日	15時～15時30分	幼児	47	424
		15時30分～16時	小学生		
佐須	毎週水曜日	14時30分～15時	幼児・小学生	17	207
合計				579	6,436

※ 佐須分館は改修工事のため、15年8月1日から16年3月31日まで休館していました。



(2) 小学生読書会

小学校4年生から6年生までを対象に、幅広く本の世界の楽しさを知ってもらうために実施しました。下記のテーマで、本の紹介やブックトークを中心に工作なども行いました。(毎月第1日曜日10時～11時30分、中央図書館で実施、会員数39人、延べ参加者数207人)

<15年度のテーマ一覧>

月	テーマ
5	ようこそ、図書館へ
6	ガーデニングは楽しい
7	こわ～いはなし
9	戦争のはなし
10	かしこいねずみのはなし
11	世界各地、家めぐり
12	クリスマスの本、工作を楽しもう
1	さるのはなし、伝承遊びを楽しもう
2	私たちの生きる道
3	絵本を読んでみよう

<プログラム例>テーマ：私たちの生きる道

- 出席確認
- 導入「将来どんな人になりたい？」
- 本の紹介  
『アリスの見習い物語』(あすなろ書房)  
『自分をまもる本』(晶文社)  
『火のくつと風のサンダル』(童話館出版)  
『あたまにつまった石ころが』(光村教育図書)  
『ありがとう、フォルカーせんせい』(岩崎書店)
- ストーリーテリング  
『いたずらおばあさん』(フレーベル館)  
『よい子への道』1・2(福音館書店)  
「ネコの洗礼」(『魔法のオレンジの木』(福音館書店)より)

(3) 市立小学校との協力

市内公立全小学校において、図書館利用ガイダンスや本の紹介を行いました。ガイダンスの対象は原則として、社会科で図書館について学び、行動範囲も広がる3年生としました。要望のあった学校では、他の学年にも実施しました。このほか、夏休み向けに、先生方と協力して推薦図書リストを作成しました。これ以外の図書館作成リストも随時配布しました。

また、先生方から読書相談を受けたり、依頼により父母に向けて本の紹介や読み聞かせについての会を持つなど学校との連携を図りました。希望に応じて団体貸出も行いました。

<プログラム例>

A ガイダンス(富士見台小学校) テーマ：音楽・音をテーマにした本

- ようこそとしゃかんへ(図書館の使い方の説明)
- 絵本の読み聞かせ『めっきらもつきらどおんどん』
- 本の紹介『車のいろは空のいろ』、『歌うねずみウルフ』、『こぐまくんのハーモニカ』、『ランパンパン』、『どうぶつの耳』、『世界でいちばんやかましい音』
- ストーリーテリング 「ヤギとライオン」

B おはなし会(調布養護学校中学部)

- 組み木 「ぞうくんのさんぽ」
- 絵本の読み聞かせ 『だいくとおにろく』
- 布の絵本 『かくれんぼだあれ』
- ストーリーテリング 「ちいちゃいちゃい」
- ストーリーテリング 「くらーいくらい」

調べ学習依頼回数及び団体貸出冊数

学校名	調べ学習依頼回数							合計	担当館	団体貸出冊数	
	1年	2年	3年	4年	5年	6年	その他				
第一	1		2(3)	3	1		1(2)	8(5)	中央	515	
第二			(2)	1			2	3(2)	国領	1,041	
第三			(3)			1	6	7(3)	宮の下	1,309	
八雲台		5	(3)	1	2	6	1	15(3)	佐須	880	
富士見台			(2)	2	2		2(1)	6(3)	中央	1,803	
滝坂			(2)		1			1(2)	若葉	78	
深大寺	1		2(2)		3			6(2)	深大寺	386	
上ノ原			(3)	2	2	1	1	6(3)	神代	265	
石原	1	1	1(2)	1	2	1		7(2)	富士見	421	
若葉	1	2	1(3)	4	5	1	8	22(3)	若葉	1,474	
緑ヶ丘			1(2)	1				2(2)	緑ヶ丘	594	
染地			(1)	1	2	2		5(1)	染地	434	
北ノ台		1	(3)		1	3	2	7(3)	深大寺	1,521	
多摩川			(2)	1		1		2(2)	宮の下	1,083	
杉森	(2)		1(4)	2			4	7(6)	染地	2,944	
飛田給			(2)	1	2			3(2)	宮の下	213	
柏野			(2)	1	1			2(2)	佐須	663	
国領			(2)	4	1		2	7(2)	国領	417	
布田			2(3)	1	2			5(3)	中央	661	
調和			(2)	3		1	2	6(2)	調和	469	
調布養護学校											
小計	4(2)	9	10(45)	29	27	17	31(3)	127(53)		17,171	
調布	1	2	1					4		144	
神代	5	1	4					11		376	
第三								6		150	
第四		3	1					5		201	
第五										72	
第六		1						3		240	
第七		(2)						(2)			
第八		1						1		45	
調布養護学校			(1)					(1)		100	
小計	6	8(2)	6(1)				11	31(3)		1,328	
調べ学習依頼回数合計									158(56)	団体貸出冊数合計	18,499

※ ( ) 内は、ガイダンスの数です。数字は1クラスを1回と数えています。

<調べ学習依頼 テーマ例>

4年生 玉川上水について  
図書室 八ヶ岳の畜産業

(4) その他

上記以外にも、次の事業を行いました。

事業名	日時・会場	内容
中学生通信「ぶちねこ便」の発行	(編集会議) 毎月第2日曜日 午前9時~12時 (編集作業) 毎月第4水曜日 文化会館たづくり 会員数 約20人 延べ参加者 226人	中学生の交流と図書館利用の促進を目的に、中学生による中学生のための通信「ぶちねこ便」を発行し、毎月図書館及び公民館を通じて配布しました。固定読者も多く申込者も増えていきます。
児童館・学童保育所・保育園・幼稚園・文庫等への働きかけ	随時 図書館または左記施設	市の施設等に対して、図書の団体貸出を行いました。また、施設を利用している子どもたちを対象に読み聞かせなどを行い、相互の連携を図りました。

保育園団体貸出冊数

保育園名	冊数	保育園名	冊数	保育園名	冊数
上ノ原	60	エンゼルランド	17	こんべいとう	67
神代	868	ちびっ子ランド	159	藤保育室	60
下布田	611	富士見	495	宮の下	1,351
金子	1,069	阜月	900	上石原	876
上布田	214	深大寺	547	仙川	596
保恵学園	62	北多摩病院	302	緑ヶ丘	854
第五	623	東部	953	あいあい	314
仙川教会 子どもの家	112	託児所 サバドミンゴ	11	多摩川幼稚園	24
双葉	10	二葉くすのき	20	合計	11,175

その他児童関係団体貸出冊数

団体名	冊数	団体名	冊数	団体名	冊数
富士見児童館	111	たんぼぼ	125	国領児童館	26
東部児童館	61	緑ヶ丘児童館	25	ぎんが文庫	961
つつじヶ丘児童館 子育て広場	26	染地児童館 お話しの会	136	佐須児童館 おはなしのへや	143
西部児童館	3	わくわくひろば 絵本の会	89	子ども相談室 「太陽の子」	110
子どもの本を楽しむ会	1	子ども家庭支援 センター	31	ばたぼん文庫	200
あゆみ学園	208	おはなしの杜	156	合計	2,412

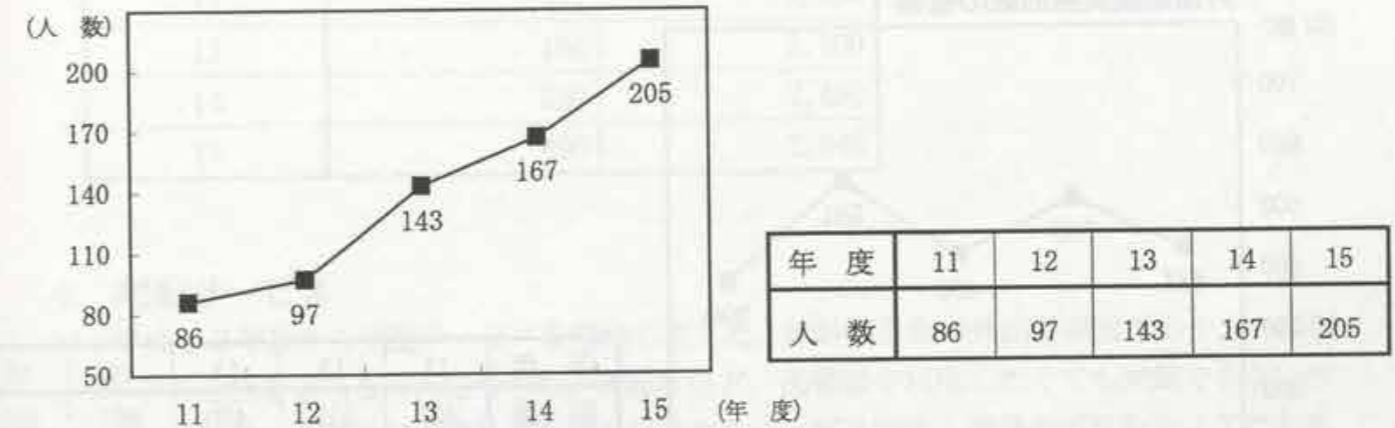
Ⅷ ハンディキャップサービス

公共図書館は、「全ての住民の学習権の保障」「いつでも・どこでも・だれでも利用できる図書館」を目標としています。その意味で、ハンディキャップサービスは、「図書館利用にハンディキャップのある人々へのサービス」として位置づけられ、何ら特殊なサービスではありません。そして、その基本となるのは図書館利用のための条件整備をすることです。

調布市立図書館では、中央図書館の6階にハンディキャップサービスコーナーを設置し、視覚障がい者を対象にしたサービスを中心に活動を行っています。

具体的なサービスとしては、音訳サービス、点訳サービス、大活字本提供サービス、宅配サービスなどがあります。

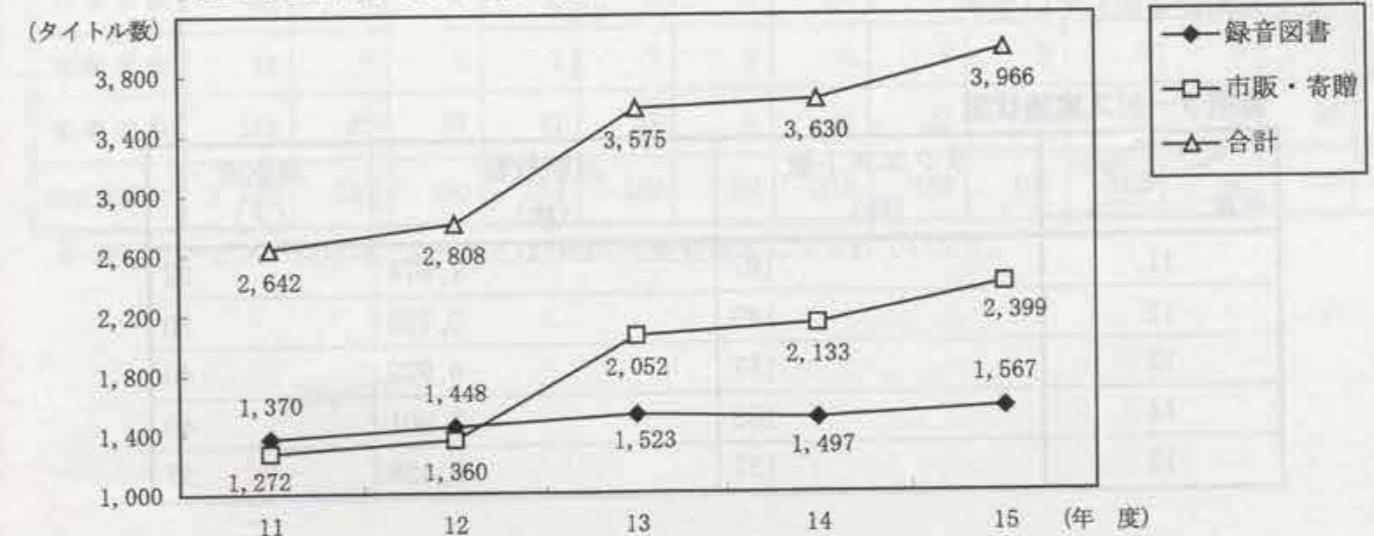
ハンディキャップサービス利用者(登録者)数の推移



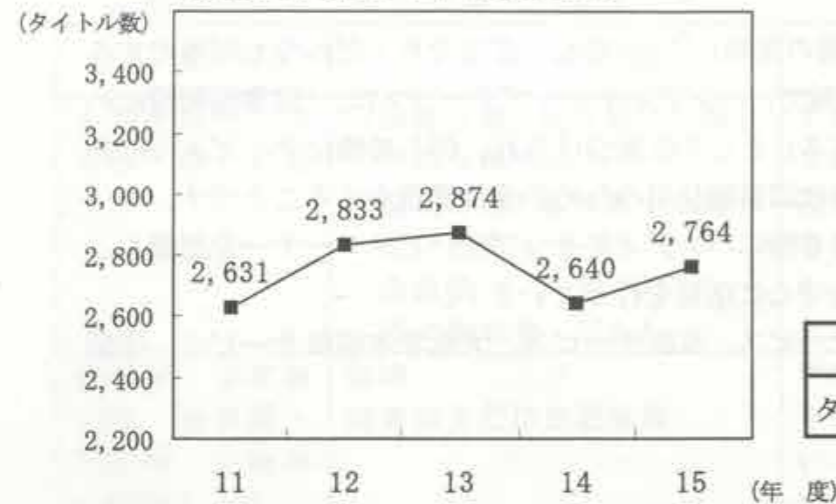
1 音訳サービス

平成15年度も、広い分野にわたり録音図書のリクエストが寄せられました。さらに最近では、これまでのカセットテープに代わって、デジタル録音図書への要望も少しずつ増えてきており、現在作成のための準備をしています。15年度の音訳者数は52人です。

録音図書所蔵タイトル数の推移

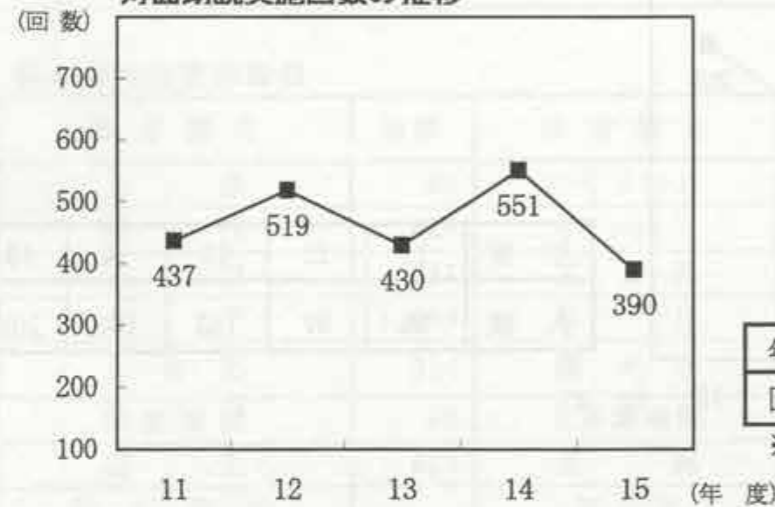


録音資料貸出タイトル数の推移



年度	11	12	13	14	15
タイトル数	2,631	2,833	2,874	2,640	2,764

対面朗読実施回数の推移



年度	11	12	13	14	15
回数	437	519	430	551	390

※実施回数の減少は利用者の転居等によるものです。

## 2 点訳サービス

点訳サービスは、利用者の生活にかかわるプライベートサービスを中心に行っています。ほかに、月2回の「市報ちょうふ」、「市議会だより」、「ゴミリサイクルカレンダー」(クリーンセンター)、「ふくしの窓」(調布市社会福祉協議会)、「健康カレンダー」(健康課)などを定期的に点訳しています。

点訳サービス実施状況

年度	項目	リクエスト数 (件)	点訳枚数 (枚)	点訳者 (人)
11		187	7,674	32
12		149	5,739	30
13		157	6,928	40
14		153	7,901	40
15		131	9,128	37

## 3 大活字本提供サービス

大活字本は平成15年度3月末現在で2,946冊を所蔵しています。15年度は書名順と著者名順の大活字本リストを作成しました。

平成13年度までは中央図書館と9分館で展示・貸出を行っていましたが、翌14年9月に開館した調和分館にも大活字本コーナーが設置され、全館で対応できるようになりました。現在は中高年の市民を中心に利用が定着し、貸出も伸びています。また蔵書冊数も徐々に増え、分館では半年ごとに本の入れ替えを行っています。

大活字本蔵書冊数

年度	項目	購入冊数	所蔵冊数
11		116	1,706
12		330	2,036
13		164	2,200
14		250	2,450
15		496	2,946

## 4 宅配サービス

平成13年度から宅配サービスを開始しました。体が不自由で外出が困難な方や、一日中ベッドの生活を送らなければならない高齢者など、図書館を利用したくても来館できない市民の方を対象に、図書館の資料を直接お届けするサービスです。市民のボランティアにお手伝いいただきながら実施しています。翌14年9月からは郵送サービスも開始しました。

利用は着実に伸びていて、14年度末と15年度末を比較すると、実施回数が141回、貸出冊数は1,075冊増えています。

館名	中央	国領	調和	深大寺	神代	宮の下	緑ヶ丘	富士見	若葉	染地	佐須	郵送	合計
利用者数	39	8	7	6	8	5	6	6	4	7	1	(2)	97
宅配者数	13	6	3	7	7	1	5	3	3	4	3		55
実施回数	212	37	67	37	47	4	46	32	29	18	2	30	561
貸出資料数	1,723	143	390	254	139	20	219	188	106	168	46	133	3,529

\* 郵送サービスの利用者は中央または分館の宅配登録者に含まれています。

## 5 子どもへのハンディキャップサービス

現在、子どもへの主なサービスは、市内のあゆみ学園（障がい児の通所訓練施設）への訪問サービスです。平成15年度は、おはなし会（布の絵本の読み聞かせや手遊び等）6回と団体貸出（布の絵本及び図書合計208冊）を行いました。ほかにも第一小学校ひまわり学級、富士見台小学校かしわ学級へのおはなし会や団体貸出を実施、調布養護学校へのおはなし会なども行いました。

布の絵本には、小物を取り外せるものが多く、テープやスナップを外したりはめたりするのを楽しむうちに、指先の訓練になるという効果もあります。平成2年度から布の絵本の収集を始め、平成15年度3月末現在145冊を所蔵しています。

布の絵本所蔵数・貸出冊数

項目 年度	所蔵冊数	貸出冊数
11	117	143
12	130	126
13	136	129
14	139	119
15	145	240

## 6 広報活動

利用の拡大を目指し、障害福祉課の協力を得て、市内在住の1・2・3級の視覚障がい者の方に、利用案内・録音図書目録を作成し送付しています。また、声のお知らせ「オカリナ通信」を利用者全員に送付しています。この「オカリナ通信」でお知らせしている新聞書評による新刊紹介や、「東京都公立図書館新作情報」（都内の公共図書館で新たに作られたテープの紹介）などから多くのリクエストが寄せられています。

事業名	内容	備考
録音図書目録 [平成15年度版]	調布市立図書館所蔵の録音図書、市販テープ、寄贈テープの目録	テープ版 202人 墨字版 49人
オカリナ通信	新刊図書の紹介、新しいテープのお知らせ、新着図書案内	利用者 54人 テープ版 毎月
東京都公立図書館新作情報	都内公立図書館で新たに作成した録音・点訳図書の紹介	オカリナに同封 テープ・墨字版 隔月
図書館だより	図書館発行の広報	オカリナに同封 テープ版 年4回

## 7 音訳者・点訳者の養成とサークル

平成15年度は、14年度に実施した初級講座の修了者を対象に、中級音訳者養成講座を行いました。また、デジタル録音図書作成の準備として、デジ編集の講習会を初めて行いました。

講座名	実施日・参加人数	講師及び内容
中級音訳者養成講座	5月14日～9月24日（全8回） 対象：調布市立図書館音訳者 会場：文化会館たづくり会議室 ほか 受講者：19名	講師 高橋久美子氏 音訳技術の研鑽
デジ編集講習会	3月3日～5日（全3回） 対象：調布市立図書館音訳者・点訳者 会場：文化会館たづくり会議室 受講者：17名	講師 NPO法人 デジ編集東京 （森田聡子氏ほか） デジ編集の基礎

### 音訳・点訳者による自主勉強グループの活動

グループ名	人数・定例日・会場	内容
水曜会 （音訳）	第2水曜日 40人 文化会館たづくり会議室ほか	作成途中の録音図書の互評と朗読技術研鑽のための学習
調布プライユ （点訳）	第2・4木曜日 8人 文化会館たづくり会議室ほか	「市議会だより」「ふくしの窓」等の点訳 その他点訳作業の打合せと点訳資料の校正
くすのき （点訳）	第2・4木曜日 22人 文化会館たづくり会議室ほか	「市報ちょうふ」（月2回）、行政資料等の点訳 その他点訳作業の打合せ

## X 事業

### 1 読書啓発事業

事業名	実施日・場所・参加者	内容・講師
没後50年斎藤茂吉展と講演会	5月10日～18日 講演：たづくり大会議場 200人 展示：たづくりギャラリー 延べ1,328人	「茂吉・超然の足跡」 文人 山田幸男氏
初心者読書会	5月15日～3月4日 (全9回) たづくり602会議室 延べ103人	『海峡の光』『桜桃』『夏の庭』『幻の光』ほか 社会教育指導員 大出きたい氏
文化講演会	6月28日 たづくり大会議場 200人	「生きる知恵を学ぶ」 作家 栗田勇氏
文芸講演会	7月26日 たづくり大会議場 190人	「桜桃忌に思う」 作家 長部日出雄氏
公開(平和祈念)読書会	8月6日, 8月28日 たづくり1001・1002会議室 延べ32人	『祭りの場』『断作戦』 社会教育指導員 大出きたい氏
講演会	8月24日 たづくり大会議場 140人	『『中原中也・盲目の秋』を中心に』 詩人・作家 青木健氏
「新選組を読む」講座	9月10日～10月1日 (全3回) たづくり大会議場ほか 延べ380人	小説にあらわれた新選組 文芸評論家 清原康正氏
文芸講演会<読書週間>	11月5日 たづくり大会議場 250人	「明日はあなたの味方『家族力』を中心に」 作家 山本一力氏
樟まつり① 著者を囲む会	2月2日 たづくり大会議場 200人	『『贗日記』を中心に』 作家 村松友視氏
樟まつり② 時局講演会	2月7日 グリーンホール小ホール 290人	「人間・石原慎太郎の実像」 ノンフィクション作家 佐野眞一氏
樟まつり③ 文芸講演会	2月10日 たづくり大会議場 340人	文化勲章受賞記念「言葉を紡ぐ」 詩人 大岡信氏
樟まつり④ 対談	2月13日 グリーンホール小ホール 280人	「歩いてきた道, これからの道」 脚本家 山田太一氏 女優 南風洋子氏

樟まつり⑤ 文化講演会	2月16日 たづくり大会議場 180人	「知足に人間の安定あり」 北里大学名誉教授 立川昭二氏
樟まつり⑥ 朗読の会	2月19日 グリーンホール小ホール 280人	『『地獄変』芥川龍之介』 脚本家 八木光生氏 女優 石村昌子氏
樟まつり⑦ 第31回市民歌会	2月25日 たづくり大会議場 80人	「選評と俳話」 片山貞美氏・小島ゆかり氏・ 来嶋靖生氏・宮地伸一氏
樟まつり⑧ 名作映画鑑賞会	2月26日 グリーンホール大ホール 1250人	「たそがれ清兵衛」 藤沢周平原作 山田洋次監督
樟まつり⑨ 第32回市民句会	2月27日 グリーンホール小ホール 180人	「選評と講話」 青柳志解樹氏・木暮剛平氏・ 黒田杏子氏他
講演会	3月26日 たづくり大会議場 70人	「おとなの心のなかにかくれている子ども」 児童文学者 宮川ひろ氏
自然観察会	5月17日 10月4日 1月24日 (全3回) 水生植物園ほか 延べ112人	自然観察と図鑑の見方 (財)日本植物友の会参与 倉持通夫氏
文学散歩	年11回(半日5回 1日6回) 堀辰雄文学記念館・ 万葉公園・中川一政記念館 ほか 延べ495人	永澤謹吾氏, 生出恵哉氏, ほか

### 2 育成サークル

アカデミー愛とびあ 読書会ほか55サークル 登録会員 704人

### 3 広報活動

調布FM「あなたと図書館を結ぶブックメール」  
放送回数：52回  
放送日時：毎週金曜日 午前10時～10時15分

#### 4 図書館利用者懇談会

図書館の運営に、より多くの市民・利用者の声を反映するために、平成13年度から分館を含む全図書館で、年1回の利用者懇談会を開催しています。開催日時などは、お勤めの方も参加できるように工夫しています。

分館での利用者懇談会は、参加者が決して多いとは言えませんが、日ごろ図書館を利用して感じている疑問や改善の要望を、打ち解けた雰囲気の中で率直に出していただき、貴重な意見交換の場となっています。

##### 各館利用者懇談会開催状況

館名	開催日	時間	参加人数	主な内容
中央	7月30日(水)	13時30分～ 15時30分	15名	調布市立図書館の平成14年度活動報告・平成15年度事業計画について。 ハンディキャップサービスの活動報告と計画。 参加者の自己紹介と意見交換。
国領	10月28日(火)	13時30分～ 15時30分	12名	国領の街を『国領町丸ごと街調べ』の著者・古橋研一氏の案内で散策。その後、国領分館で懇談。
調和	8月26日(火)	15時～16時30分	5名	調和分館開館後はじめての懇談会。調和分館の施設案内と活動報告。意見交換。
深大寺	1月27日(火)	15時～16時30分	11名	参加者自己紹介。深大寺分館の活動報告。 意見交換。
神代	10月28日(火)	14時～16時	4名	資料検索用パソコン(ぴゅー太)の上手な使い方講習。意見交換。
宮の下	6月14日(土)	10時～11時30分	6名	平成14年度後半からの図書館の活動報告。図書館での子どもへのサービスを紹介。意見交換。
緑ヶ丘	7月26日(土)	10時30分～ 11時45分	5名	緑ヶ丘分館の活動報告。絵本の読み聞かせの実演。意見交換。
富士見	9月6日(土)	10時～11時30分	3名	富士見分館の活動報告。意見交換。
若葉	10月18日(土)	10時～11時30分	6名	前年の利用者懇談会後に改善したこと。若葉分館の活動報告。意見交換。
染地	11月25日(火)	13時30分～ 15時30分	5名	染地分館の活動報告。意見交換。
佐須	7月9日(水)	18時30分～21時		参加者なし。

#### 5 図書館ボランティア活動

##### (1) 図書館ボランティアの導入

図書館では、ハンディキャップサービスの分野で、音訳や点訳、宅配ボランティアなどに市民の協力を得てきました。近年、社会状況の変化に伴い、行政と市民との協働作業が求められています。こうした背景のなか、従来の活動に加え、平成15年度から新たに図書館ボランティアを導入しました。

新たなボランティア導入のため、平成15年2月に検討会を発足し、受入準備のための議論を重ねました。12月16日には、社会福祉協議会のちょうふボランティアセンターから講師を招き、「図書館ボランティア講座」を開催しました。また、受入体制を整えるため、職員に対しても、事前学習会及び図書館ボランティア講座を開催しました。

「図書館ボランティア講座」の参加者から、希望者を募り、面談後28人が登録となりました。平成16年1月21日に「図書館ボランティア登録者説明会」を行い、2月1日から館内ボランティア活動を開始しました。

##### (2) 図書館ボランティアの活動内容

宅配ボランティアは、図書館に直接来館することが困難な方へ資料を届ける活動です。新たに導入した「館内ボランティア」は、ひとり週1回2時間を基準として、書架整理を中心に、図書の修理、配布物の組み合わせ、館内の利用案内、資料検索用パソコン(ぴゅー太)の操作方法の案内などの活動をしています。図書館7階の事務室前に、ボランティア打合せコーナーを設置し、職員と情報交換をしています。

また、ちょうふボランティアセンターを通じて、夏休み期間中にボランティア活動を希望する学生(高校生・大学生)の受入も行っています。今後、図書館ボランティアの方々に図書館運営への理解を深めていただき、また、経験・知識などに応じて活動内容の幅を広げていくために、図書館職員がコーディネーターとしての役割をどのように果たしていくのが課題となっています。

平成15年度の図書館ボランティア登録者数とその内訳は、下表のとおりです。なお、年度末3月25日にボランティア交流会を開催し、参加者は19人でした。

ボランティア活動登録者数と活動実績

実績 内容	登録者数 (うち分館)	のべ活動回数	のべ活動人数
宅配 ボランティア	55人 (42人)	561回	561人
館内 ボランティア (2～3月)	28人 (緑ヶ丘1人)	40日	182人
サマー ボランティア	高校生 1人 大学生他 3人	5日	20人

## XI 平成15年度のあゆみ

平成15年

- 4/1 職員1名増員配置(合計57名)
- 4/3 地域資料担当第一小学校資料室視察訪問
- 4/11~3/5 文学散歩(年11回)
- 4/16 インターネットから返却期限の延長開始  
ハンディキャップサービス朗読・点訳協力者の平成15年度登録・懇談会開催
- 4/24 羽村市立図書館ボランティア宅配に関する視察来館10名
- 5/10~18 没後50年斎藤茂吉展と講演会 文人 山田幸男氏
- 5/13 第1回 図書館協議会
- 5/14~9/24 ハンディキャップサービス中級音訳者養成講座(全8回)  
講師 高橋久美子氏
- 5/15~3/4 初心者読書会(全9回)社会教育指導員 大出きたい氏
- 5/17 自然観察会(全3回)日本植物友の会参与 倉持通夫氏  
(第2回10/4・第3回1/24)
- 5/19 福岡県小郡市立図書館中央図書館視察来館1名
- 5/20 学校図書館専門嘱託員新任研修 講師として参加
- 5/29 府中市立中央図書館AVL視察訪問4名
- 6/5 浦安市立図書館視察来館3名
- 6/12 朝日新聞武蔵野版 宅配の記事掲載  
国分寺市地域センター・図書館運営委員会視察来館22名
- 6/14 宮の下分館利用者懇談会
- 6/17 学校図書館専門嘱託員新任研修 講師として参加
- 6/18~22 分館蔵書点検
- 6/18 アンゴラ(アフリカ)から視察来館1名
- 6/19 中央大学学生見学1名
- 6/26 図書館の上手な使い方講座と地下書庫案内開始(毎月1回)
- 6/28 文化講演会 作家 栗田勇氏
- 7/1 電通大図書館視察訪問10名
- 7/2 西部公民館主催点字講座の受講者視察来館10名  
新人職員・嘱託員 接遇研修 講師 原加賀子氏
- 7/9 佐須分館工事休館説明会と利用者懇談会
- 7/11 第四中学校学生職場体験3名(中央図書館)
- 7/15 神代中学校学生職場体験6名(中央図書館)
- 7/16 横須賀市立図書館視察来館2名

- 職員・嘱託員初級研修 講師 職員
- 7/17 東京都公立図書館貸出研究会視察来館40名
- 7/26 文芸講演会 作家 長部日出雄氏  
緑ヶ丘分館利用者懇談会
- 7/30 中央図書館利用者懇談会
- 8/1 佐須分館改修工事開始
- 8/6 映画「盲導犬クイール」助監督 沢田恵氏 ハンディキャ  
ップサービスの点字視察来館  
公開(平和祈念)読書会 社会教育指導員 大出きたい氏  
柏市の音訳ボランティア水曜会視察来館8名
- 8/13 サマーボランティア受入4名(中央図書館)
- 8/13~17 コンピュータウィルス対策 定義ファイルの更新開始
- 8/15 三鷹市立図書館CD-ROM閲覧システム視察来館2名
- 8/19 神代分館集会室開放
- 8/19~31 講演会 詩人・作家 青木健氏
- 8/24 調和分館利用者懇談会
- 8/26 公開(平和祈念)読書会 社会教育指導員 大出きたい氏
- 8/28 富士見・若葉分館トイレ改修工事完了
- 9/5 富士見分館利用者懇談会
- 9/6 秋田市立中央図書館明德館ボランティアハンディキャ  
ップサービス視察来館
- 9/9 「新選組を読む」講座(全3回)文芸評論家 清原康正氏
- 9/10~10/1 飛田給地区健全育成推進委員会 調和分館視察来館20名
- 9/14 岡山県大佐町図書館をつくる会視察来館1名
- 9/15 第四中学校生徒職場体験3名(中央図書館)
- 9/16 中央図書館総合保守点検・蔵書移動
- 9/18~23 ビジネス・仕事支援コーナー設置(中央図書館参考図書室)
- 9/24 第2回 図書館協議会
- 9/30 第六中学校生徒職場訪問3名(中央図書館)
- 10/8 絵本の読み聞かせ講座(全4回)講師 職員  
(第2回15日・第3回22日・第4回29日)  
白百合女子大学学生見学
- 10/15 ハンディキャップサービス利用者懇談会
- 10/18 若葉分館利用者懇談会
- 10/23 法政大学学生見学5名
- 10/24 茨城県児童図書館員研修 講師派遣
- 10/28 神代分館利用者懇談会

- 10/30 国領町歩き(講師 古橋研一氏)・国領分館利用者懇談会  
 職員研修「図書館と地域情報化」講師 福田豊氏  
 白百合女子大学図書館視察訪問  
 11/5 文芸講演会<読書週間>作家 山本一力氏  
 11/7 前橋市立図書館ボランティアハンディキャップサービス視  
 察来館22名  
 11/11 子どもの本に親しむ会 講師 三宮麻由子氏  
 11/12 第3回 図書館協議会  
 11/13 日野市図書館を考える会視察来館10名  
 11/14 立川市立図書館視察訪問  
 11/16 柏野地区健全育成推進委員会 調和分館視察来館10名  
 11/18 子どもの本に親しむ会 講師 さくまゆみこ氏  
 図書館協議会 市内9分館視察研修  
 11/20 調布中学校生徒職場体験(富士見分館)4名  
 11/25 染地分館利用者懇談会  
 11/27~29 図書館大会(静岡県)講師派遣  
 11/28 品川区立図書館視察来館  
 12/4 国際子ども図書館視察1名  
 12/5 結城市民視察来館8名  
 12/8 講演会・パネルディスカッション「未来をつくる図書館」  
 講師 菅谷明子氏  
 12/15 桐朋女子高校生徒就労体験5名(中央図書館)  
 12/16 図書館ボランティア講座開催・登録者募集  
 平成16年  
 1/5 返却日全館統一を廃止し、各館の休館日に応じた形に変更  
 1/11 東洋大学学生見学  
 1/14 新春座談会 女優 若杉民氏  
 1/20 宮の下・神代分館トイレ改修工事完了  
 1/21 図書館ボランティア事前研修会  
 1/24 講演会「図書館は日本を救う」講師 常世田良氏  
 1/27 深大寺分館利用者懇談会  
 職員研修「図書館内外危機管理」講師 森木繁氏  
 図書館ボランティア活動開始  
 2/1 樟まつり9事業(詳細P48~49参照)  
 2/2~27 狛江市立狛江第一中学校生徒見学  
 2/6 第4回 図書館協議会  
 2/17 西東京市立図書館長視察来館

- 2/24 白百合女子大学視察  
 富士吉田市図書館準備担当視察来館  
 職員研修「出版界の現状と今後の動向」  
 編集者 藤田三男氏  
 2/29 人形劇公演 劇団ひばりあむ  
 3/3~5 ハンディキャップサービスデイジー編集講習会  
 3/3~7 調布映画祭図書館資料展示協力  
 3/10 佐須分館改修工事竣工  
 3/15 宅配協力者懇談会  
 3/17 図書館ボランティア交流会  
 3/18~22 中央図書館蔵書点検(成人図書・児童図書・ハンディキャ  
 ップサービス図書)・防災訓練  
 3/24 中央図書館4階作業室拡張工事終了  
 インターネット、館内資料検索用パソコン(ぴゅー太)から  
 予約したものに関して利用者による予約変更・取消が可能  
 になる  
 3/25 国領分館トイレ改修工事完了  
 3/26 講演会 児童文学者 宮川ひろ氏  
 文化会館たづくり7階会議スペース設置工事完了  
 国領分館ビジネス・仕事支援コーナー開設

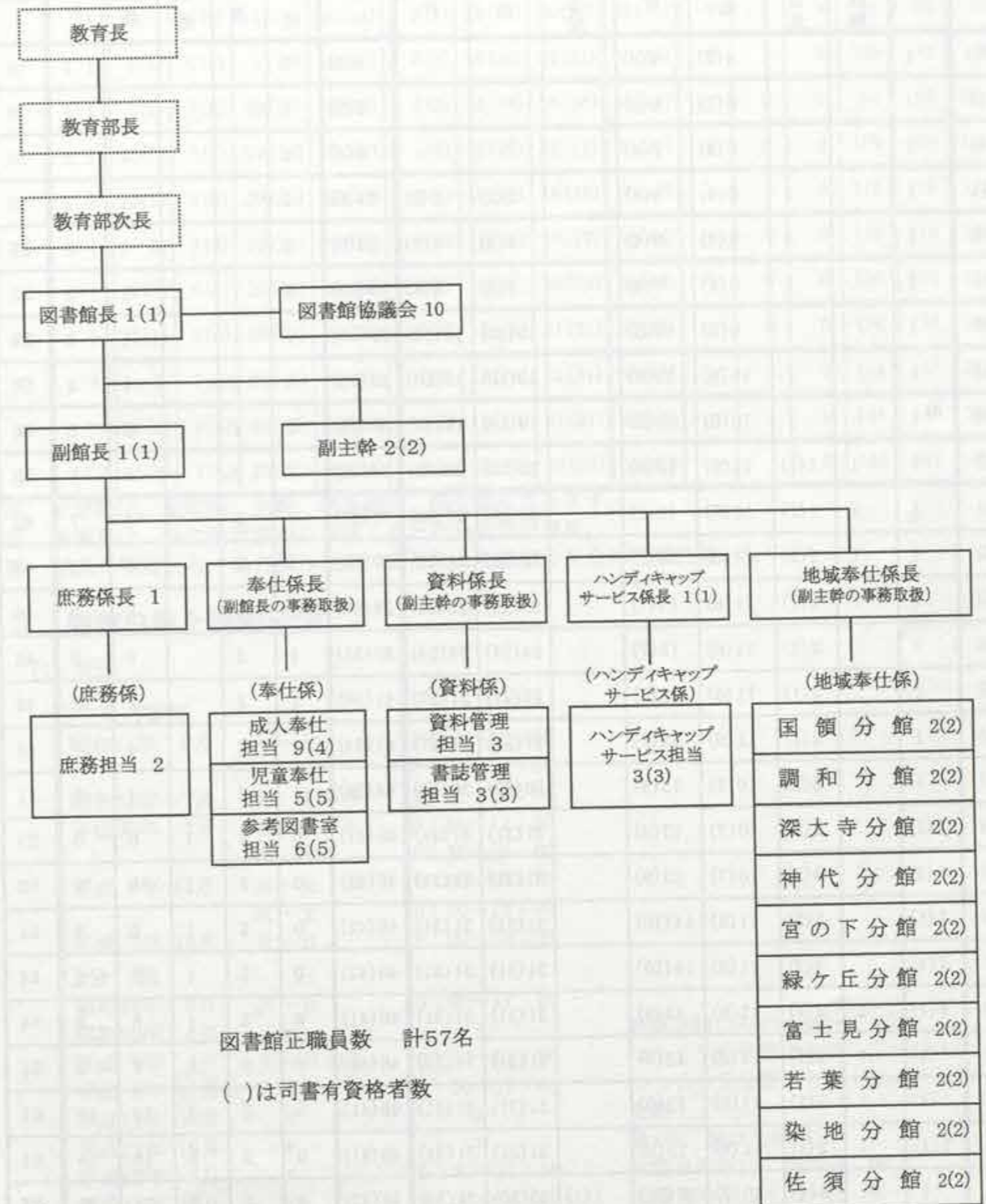
※ 別章で記載のあるものについては、「15年度のあゆみ」への掲載を省略し  
 ているものもあります。



# XII 資料

平成16年3月31日現在

## 1 組織図



図書館正職員数 計57名

( )は司書有資格者数

2 年度別職員数の推移 ( )内はうち司書有資格者 (毎年3月末現在)

年 度	館 長	館長を除く管理職	中央図書館職員			分館職員			合 計	そ の 他					合 計
			係長及び主査	その他	小計	係長及び主査	その他	小計		名誉館長	指導員	嘱託職員	小計		
													協力員	小計	
S41	1			4(2)	4(2)			5(2)	1				1	6	
42	1			6(2)	6(2)			7(2)	1				1	8	
43	1		1	6(4)	7(4)			8(4)	1			1	2	10	
44	1		2	6(4)	8(4)		2(2)	11(6)	1			1	2	13	
45	1		2	6(4)	8(4)		4(4)	13(8)	1			1	2	15	
46	1		1	6(4)	7(4)		8(8)	16(12)	1			1	2	18	
47	1		1	9(5)	10(5)		10(10)	21(15)	1	1		1	3	24	
48	1		1	10(6)	11(6)		10(10)	22(16)	1	2		1	4	26	
49	1		1	10(5)	11(5)		18(18)	30(23)	1	2		3	6	36	
50	1	1	1(1)	11(5)	12(6)		20(20)	34(26)	1	2		5	8	42	
51	1	1	1(1)	12(6)	13(7)		20(20)	35(27)	1	2		4	7	42	
52	1	1	2(1)	11(6)	13(7)		22(22)	37(29)	1	2		3	6	43	
53	1	1	2(1)	11(6)	13(7)		23(23)	38(30)	1	2		5	8	46	
54	1		2(1)	11(6)	13(7)		24(24)	38(31)	1	2		5	8	46	
55	1		2(1)	11(6)	13(7)		27(27)	41(34)	1	2		5	8	49	
56	1		2(1)	11(6)	13(7)		27(27)	41(34)	1	2		4	7	48	
57	1		3(2)	10(7)	13(9)		30(30)	44(39)	1	2		4	7	51	
58	1(1)		3(2)	10(7)	13(9)		31(31)	45(41)	0	2	1	5	8	53	
59	1(1)		3(2)	10(7)	13(9)		31(31)	45(41)	0	2	1	5	8	53	
60	1(1)		3(2)	11(8)	14(10)		31(31)	46(42)	0	2	1	5	8	54	
61	1(1)		3(2)	11(8)	14(10)		31(31)	46(42)	0	2	1	5	8	54	
62	1(1)	1	2(1)	11(8)	13(9)		31(31)	46(41)	0	2	1	5	8	54	
63	1(1)	1	1(1)	11(8)	12(9)		31(31)	46(41)	0	2	1	6	9	54	
H-1	1(1)	1	2(1)	11(8)	13(9)		31(31)	46(41)	0	2	3	10	15	61	
2	1(1)	1	2(1)	11(8)	13(9)		31(31)	46(41)	0	2	3	10	15	61	
3	1	1	5(4)	10(7)	15(11)	1(1)	30(30)	48(42)	0	2	3	24	29	77	
4	1	3(1)	4(4)	10(6)	14(10)	1(1)	29(29)	48(41)	0	2	3	25	30	78	

年 度	館 長	館長を除く管理職	中央図書館職員			分館職員			合 計	そ の 他					合 計	
			係長及び主査	その他	小計	係長及び主査	その他	小計		名誉館長	指導員	嘱託職員	小計			
													協力員	小計		
5	1		2(1)	5(5)	11(9)	16(14)	2(2)	28(28)	30(30)	49(45)	0	2	3	38	43	92
6	1		2(1)	5(4)	11(9)	16(13)	3(3)	28(28)	31(31)	50(45)	0	2	3	39	44	94
7	1		2(2)	7(6)	29(22)	36(28)	2(2)	14(14)	16(16)	55(46)	-	0	6	90	96	151
8	1		2(2)	8(7)	29(22)	37(29)	4(4)	12(16)	16(16)	56(47)	-	0	0	109	109	165
9	1		2(1)	8(8)	29(22)	37(30)	3(3)	13(13)	16(16)	56(47)	-	0	0	115	115	171
10	1		2	7(6)	29(21)	36(27)	5(5)	12(12)	17(17)	56(44)	-	0	0	110	110	166
11	1		2(1)	6(5)	27(18)	33(23)	5(5)	15(15)	20(20)	56(44)	-	0	0	120	120	176
12	1		1(1)	8(6)	25(17)	33(23)	6(6)	15(15)	21(21)	56(45)	-	0	0	138	138	194
13	1		1	7(5)	26(17)	33(22)	7(7)	14(14)	21(21)	56(43)	-	1	0	154	155	211
14	1(1)		2(1)	7(5)	25(16)	32(21)	8(8)	13(13)	21(21)	56(44)	-	1	0	145	146	202
15	1(1)		3(3)	7(4)	26(17)	33(21)	8(8)	12(12)	20(20)	57(45)	-	1	0	146	147	204

※ 管理職は、副館長、主幹、課長補佐、副主幹を含みます。  
 ※ 指導員は、社会教育課から派遣された社会教育指導員。  
 ※ 平成8年度から、協力員は制度の変更により教育委員会専門嘱託員となりました。

3 開館日数と開館時間

(1) 変遷

○中央図書館

昭和41年 6月	火～土	12:00～17:30
	日	10:30～17:30
昭和41年 7月	火・土のみ	12:00～19:00
平成元年 4月	水～金・日	10:30～17:30
	火・土	10:30～19:00
平成 5年 11月	水～金・日	10:00～17:30
	火・土	10:00～19:00
平成 7年 10月	月～日	9:00～20:30

○分館

昭和44年 8月	火～日	13:00～17:00
昭和50年 4月	"	"
平成 3年 4月	土・日のみ	10:30～17:00
平成 5年 11月	火～日	10:00～17:00
平成11年 6月	"	"
平成11年 10月	"	"
平成12年 4月	"	10:00～17:00
平成12年 10月	"	9:00～17:00
平成12年 11月	"	9:00～17:00
平成14年 4月	"	9:00～17:00

若葉分館のみ10:30～17:00  
 つつじヶ丘分館のみ13:00～17:00  
 つつじヶ丘分館のみ13:00～17:00  
 全館  
 第3日、祝日も開館  
 水曜日のみ10:00～18:00  
 水曜日のみ 9:00～18:00  
 4月～9月の水曜日のみ9:00～18:00  
 4月～9月の水・金曜日は9:00～18:00

(2) 開館日数

館名	月	4	5	6	7	8	9	10	11
中央図書館		28	29	28	29	29	24	29	28
分館	国領	25	26	19	26	26	24	26	25
	調和	25	26	19	26	26	24	26	25
	深大寺	25	26	19	26	26	24	26	25
	神代	25	26	19	26	26	24	26	25
	宮の下	25	26	19	26	26	24	26	25
	緑ヶ丘	25	26	19	26	26	24	26	25
	富士見	25	26	19	26	26	24	26	25
	若葉	25	26	19	26	26	24	26	25
	染地	25	26	19	26	26	24	26	25
	佐須	25	26	19	26	0	0	0	0
分館小計		250	260	190	260	234	216	234	225
合計		278	289	218	289	263	240	263	253

(3) 開館時間

館名	月	4	5	6	7	8	9	10	11
中央図書館		322	334	322	334	334	276	334	322
分館	国領	209	217	158	217	217	200	208	200
	調和	209	217	158	217	217	200	208	200
	深大寺	209	217	158	217	217	200	208	200
	神代	209	217	158	217	217	200	208	200
	宮の下	209	217	158	217	217	200	208	200
	緑ヶ丘	209	217	158	217	217	200	208	200
	富士見	209	217	158	217	217	200	208	200
	若葉	209	217	158	217	217	200	208	200
	染地	209	217	158	217	217	200	208	200
	佐須	209	217	158	217	0	0	0	0
分館小計		2,090	2,170	1,580	2,170	1,953	1,800	1,872	1,800
合計		2,412	2,503.5	1,902	2,503.5	2,286.5	2,076	2,205.5	2,122

※佐須分館は、改修工事のため、平成15年8月1日から平成16年3月31日まで休館していました。

<平成15年4月1日～16年3月31日>

	12	1	2	3	合計
	26	25	27	25	327
	23	22	24	25	291
	23	22	24	25	291
	23	22	24	25	291
	23	22	24	25	291
	23	22	24	25	291
	23	22	24	25	291
	23	22	24	25	291
	23	22	24	25	291
	0	0	0	0	96
	207	198	216	225	2,715
	233	223	243	250	3,042

	12	1	2	3	合計
	299	288	311	288	3,761
	184	176	192	200	2,378
	184	176	192	200	2,378
	184	176	192	200	2,378
	184	176	192	200	2,378
	184	176	192	200	2,378
	184	176	192	200	2,378
	184	176	192	200	2,378
	184	176	192	200	2,378
	0	0	0	0	801
	1,656	1,584	1,728	1,800	22,203
	1,955	1,871.5	2,039	2,087.5	25,964

中央図書館	開館時間	閲覧・貸出サービス (4階・5階) 9時00分～20時30分
	休館日	第4月曜日とその翌日 年末年始 保守点検期間 (9月18日～23日 および3月18日～22日)
分館	開館時間	火～日曜日 9時00分～17時00分 ただし、4月～9月の 水曜日、金曜日は 9時00分～18時00分
	休館日	月曜日と毎月第4月曜日の 翌日 ※ただし、第4月曜日を 除く月曜日が祝日や 振替休日等のときは、 開館となるためその翌日 年末年始 蔵書点検期間 (6月18日～22日)

4 図書館活動10年間の推移

区分 年度	人口 A	蔵書冊数 B	年間受入冊数 C	貸出冊数 D		登録者 E'			登録率 % E/A
				個人	団体	個人		団体	
						市内	市外		
				E		E'			
6	194,884	730,811	103,255	1,214,441	28,753	53,624	3,144	238	27.5
7	194,871	770,438	55,209	1,311,020	29,251	65,116	5,987	231	33.4
8	195,550	808,520	65,191	1,513,232	33,043	72,671	8,290	261	37.2
9	197,429	848,368	63,093	1,528,975	36,941	77,281	9,937	258	39.1
10	198,034	877,292	51,612	1,628,183	36,367	80,314	10,693	233	40.6
11	199,334	909,871	56,264	1,882,068	34,834	82,523	12,255	252	41.4
12	201,938	946,308	59,137	2,042,809	30,010	83,125	11,997	265	41.2
13	203,639	984,800	70,203	2,089,258	30,118	83,188	12,841	265	40.9
14	205,865	1,021,652	77,014	2,425,137	32,366	93,907	15,606	311	45.6
15	208,708	1,053,567	70,461	2,598,100	34,649	92,931	16,123	325	44.5

※ 人口の数値は、平成7年度までは1月1日現在、以降は3月31日現在を用いています。外国人登録数も含めて  
 ※ 職員のその他とは、協力員・嘱託員・社会教育指導員です。

登録者1人当たり		蔵書回転率 D/B	職員数		職員1人当たり		図書費 千円 G	人口1人当たり				延べ開館日数 H
貸出冊数 D/E'	年間受入冊数 C/E'		職員 F	その他	人口 A/F	貸出冊数 D/F		貸出冊数 D/A	蔵書数 B/A	年間受入冊数 C/A	図書費 G/A	
		21.8					1.81					1.7
18.8	0.77	1.7	55	96	3,543	24,369	80,085	6.88	3.95	0.28	411	2,862
19.0	0.80	1.9	56	109	3,492	27,612	90,000	7.91	4.13	0.33	460	2,950
17.9	0.72	1.8	56	111	3,526	27,963	90,000	7.93	4.30	0.32	456	2,968
18.2	0.57	1.9	56	111	3,536	29,724	89,998	8.41	4.43	0.26	454	2,992
20.2	0.59	2.1	56	120	3,560	34,230	80,000	9.62	4.56	0.28	401	3,095
21.7	0.62	2.2	56	136	3,606	37,015	100,000	10.26	4.69	0.29	495	3,194
22.0	0.73	2.2	56	155	3,636	37,846	100,000	10.41	4.84	0.34	491	3,042
22.4	0.70	2.4	56	146	3,676	43,884	95,000	11.94	4.96	0.37	461	3,182
24.1	0.64	2.5	57	147	3,662	46,189	90,000	12.61	5.05	0.34	431	3,042

います。

## 5 条例・規則

### ○ 調布市立図書館条例

平成7年3月17日  
条例第4号

※ 改正 平成14年3月26日 条例第13号

調布市立図書館設置条例（昭和41年調布市条例第10号）の全部を改正する。

（設置）

第1条 図書館法（昭和25年法律第118号。以下「法」という。）第10条の規定により、調布市立図書館（以下「図書館」という。）を設置する。

（名称及び位置）

第2条 図書館は、本館及び分館をもって構成するものとし、その名称及び位置は、次の表に定めるところによる。

区分	名称	位置
本館	調布市立中央図書館	調布市小島町2丁目33番地1
分館	調布市立図書館国領分館	調布市国領町3丁目12番地1
	調布市立図書館深大寺分館	調布市深大寺北町5丁目6番地1
	調布市立図書館神代分館	調布市西つつじヶ丘1丁目40番地5
	調布市立図書館宮の下分館	調布市上石原3丁目34番地10
	調布市立図書館緑ヶ丘分館	調布市緑ヶ丘2丁目25番地
	調布市立図書館富士見分館	調布市富士見町2丁目3番地26
	調布市立図書館若葉分館	調布市若葉町3丁目16番地13
	調布市立図書館染地分館	調布市染地3丁目3番地1
	調布市立図書館佐須分館	調布市佐須町4丁目42番地2
	調布市立図書館調和分館	調布市西つつじヶ丘4丁目22番地6

（調布市立図書館協議会）

第3条 市民参加による図書館運営を図るため、法第14条の規定により、図書館に調布市立図書館協議会（以下「協議会」という。）を置く。

2 協議会は、調布市教育委員会（以下「委員会」という。）が委嘱する委員15人以内をもって組織する。

3 協議会の委員の任期は、2年とし、補欠の委員の任期は、前任者の残任期間とする。ただし、再任を妨げない。

（管理の委託）

第4条 委員会は、地方自治法（昭和22年法律第67号）第244条の2第3項の規定により、市内の公共的団体に対して、図書館の管理に関する事務の一部を委託することができる。

（委任）

第5条 この条例の施行について必要な事項は、調布市教育委員会規則で定める。

附 則

（施行期日）

1 この条例は、平成7年10月1日から施行する。ただし、第3条の規定は、調布市教育委員

会規則で定める日から施行する。（平成7年8月教委規則第13号で、同7年9月1日から施行）

（調布市文化会館たづくり条例の一部改正）

2 調布市文化会館たづくり条例（平成6年調布市条例第24号）の一部を次のように改正する。（次のよう略）

附則（平成14年3月26日条例第13号）

この条例は、規則で定める日から施行する。

（平成14年7月規則第50号で、第2条の表分館の部調布市立図書館つつじヶ丘分館の項を削る改正規定は、平成14年7月24日から施行）（平成14年8月規則第57号で、第2条の表分館の部に調布市立図書館調和分館の項を加える改正規定は、平成14年9月3日から施行）

### ○ 調布市立図書館条例施行規則

改正 平元-18, 平3-3・6, 平5-6, 平7-8, 平8-6,  
平9-4, 平11-5・7, 平12-2・7・11, 平13-4・8,  
平14-2・5

平成元年3月8日  
教育委員会規則第5号

調布市立図書館館則（昭和41年調布市教育委員会規則第1号）の全部を改正する。

（趣旨）

第1条 この規則は、調布市立図書館条例（平成7年調布市条例第4号。以下「条例」という。）の施行について必要な事項を定めるものとする。

（事業）

第2条 条例第2条に規定する調布市立図書館（以下「図書館」という。）は、次の各号に掲げる事業を行う。

- 1) 郷土資料及び行政資料並びに図書、記録その他必要な資料（以下「図書館資料」という。）を収集し、利用に供すること。
- 2) 図書館資料の分類排列及び目録の整備に関すること。
- 3) 読書案内及び読書相談に関すること。
- 4) 文庫活動の援助及び育成に関すること。
- 5) 読書啓発に関すること。
- 6) 時事に関する情報及び参考資料の紹介及び提供に関すること。
- 7) 学校、公民館、博物館等との連絡及び協力に関すること。
- 8) 出版物の刊行及び広報に関すること。
- 9) 前各号に掲げるもののほか、図書館奉仕の目的達成のために必要な事業。

（委託団体）

第3条 条例第4条の規定により、条例第2条に規定する本館の管理に関する事務の一部を社団法人調布市シルバー人材センター（以下「受託団体」という。）に委託する。

（委託事務）

第4条 前条の規定により受託団体に委託する事務は、自習室及び社会人自習室（以下「自習室」という。）の管理に関する事務とする。

2 調布市教育委員会（以下「委員会」という。）は、受託団体に対して、必要な指導及び助言をすることができる。

（休館日）

第5条 図書館の休館日は、次の各号に掲げる区分に応じ、当該各号に定めるところによる。ただし、委員会が特に必要があると認めるときは、これを変更し、又は臨時に休館日を定めることができる。

(1) 条例第2条に規定する本館

ア 1月1日から同月4日まで

イ 12月29日から同月31日まで

ウ 館内清掃日 毎月第4月曜日

エ 館内整理日 毎月第4月曜日の翌日

オ 特別整理日 年15日以内で、委員会が指定する日

カ 保守点検日 年10日で、委員会が指定する日

(2) 条例第2条に規定する分館

ア 月曜日。ただし、国民の祝日に関する法律（昭和23年法律第178号。以下「法」という。）に規定する休日が月曜日（毎月第4月曜日を除く。）に当たるときは、その翌日（同日が法第3条第1項に規定する休日に当たるときはその翌日、同条第3項に規定する休日に当たるときはその翌々日）とする。

イ 1月1日から同月4日まで

ウ 12月29日から同月31日まで

エ 館内整理日 毎月第4月曜日の翌日

オ 特別整理日 年15日以内で、委員会が指定する日

（開館時間）

第6条 図書館の開館時間は、別表に定めるところによる。

2 前項の規定にかかわらず、委員会が特に必要があると認めるときは、開館時間を変更することができる。

（利用の区分）

第7条 次の各号に掲げる図書館の施設は、当該各号に定めるものが利用できるものとする。ただし、調布市立図書館館長（以下「館長」という。）が必要があると認めるときは、これを変更し、又は制限することができる。

(1) 児童室 児童資料を利用する者

(2) 一般室及び読書コーナー 一般資料を利用する者

(3) 参考図書室 調査研究を目的として資料を利用する者

(4) 映画資料室 映画資料を利用する者

(5) ハンディキャップコーナー ハンディキャップサービスを受ける者

(6) 集会室 館長が適当と認める市民の図書館の利用団体

(7) 自習室 中学校学齢以上の者で、貸出しを受けた図書館資料等を利用して自習する者

(8) 社会人自習室 義務教育終了前の者又は高等学校の生徒若しくは大学の学生その他これに準ずる者（以下「学生等」という。）以外の者で、貸出しを受けた図書館資料等を利用して自習するもの

（指定設備の利用時間等）

第7条の2 参考図書室内の附帯設備のうち、館長が指定するもの（以下「指定設備」という。）の利用については、指定設備の利用希望者数の多少その他の状況に応じ、指定設備の利用時間及び利用回数を制限することができる。

2 前項の場合における利用時間、利用回数その他利用手続については、調布市教育委員会教育長（以下「教育長」という。）が別に定める。

（自習室等の利用時間等）

第8条 自習室等の利用時間の区分は、次の表に定めるところによる。ただし、委員会が必要があると認めるときは、これを変更することができる。

区分	午前	午後	夜間
利用時間	午前9時から午後1時まで	午後1時から午後5時まで	午後5時から午後9時30分まで

2 館長は、自習室等を利用する者に対して、前項の利用時間の区分を指定して利用させるものとする。

（自習室等の利用）

第9条 自習室を利用することができる者は、市内に住所を有し、又は通学し、若しくは通勤する者とする。

2 社会人自習室を利用することができる者は、学生等以外の者で、市内に住所を有し、又は通勤するものとする。

3 自習室等を利用しようとする者は、第14条に規定する利用カードを係員に提出しなければならない。ただし、館長が特に適当と認められた者にあつては、この限りでない。

4 前3項に規定するもののほか、自習室等の利用手続については、教育長が別に定める。

（利用の制限）

第10条 館長は、第7条各号に掲げるもの（以下「利用者」という。）が次の各号の一に該当すると認めるときは、その利用を拒み、又は退館させることができる。

(1) 所定の場所以外に図書館資料を持ち出したとき。

(2) 図書館内において静粛を乱し、又は他人に迷惑をかけたとき。

(3) 所定の場所以外で喫煙し、又は飲食したとき。

(4) 施設、図書館資料等を破損又は汚損したとき。

(5) 前各号に掲げるもののほか、係員の指示に違反したとき。

（図書館資料の複製）

第11条 館長は、利用者の求めに応じ、図書館資料の複製物を提供することができる。

2 図書館資料の複製物の提供を受けようとする者は、図書館資料複製申請書（第1号様式）により申請しなければならない。

（図書館資料の貸出し）

第12条 館長は、図書館資料を個人又は団体に貸し出すことができる。

（個人貸出登録）

第13条 図書館資料の個人貸出しを受けようとする者は、あらかじめ個人貸出登録申請書（第2号様式）により申請し、個人貸出登録をしなければならない。

2 個人貸出登録をすることができる者は、市内に住所を有し、又は通勤し、若しくは通学する者及び三鷹市、狛江市に住所を有する者とする。

3 個人貸出登録をしようとする者は、第1項に規定する申請の際、前項の事実を証する書類等を提示しなければならない。

4 個人貸出登録の有効期間は、登録の日から2年間とする。

5 前項の有効期間経過後も継続して登録しようとする者は、当該有効期間が満了する2ヵ月前から、第2項に規定する登録資格に該当することをその事実を証する書類等を提示することにより確認を受け、登録を更新することができる。

(利用カード)

第14条 館長は、前条第1項に規定する個人貸出登録をした者に、調布市立図書館利用カード(以下「利用カード」という。)を交付する。

2 利用カードは、これを他人に貸与し、または譲渡してはならない。

3 利用カードの交付を受けた者は、次の各号の一に該当したときは、館長にその旨を届け出なければならない。

(1) 利用カードを紛失したとき。

(2) 利用カードの交付を受けた者の氏名、住所又は電話番号等連絡先に変更があったとき。

(3) 前条第2項に規定する登録資格に異動があったとき。

4 利用カードの交付を受けた者は、次の各号の一に該当したときは、利用カードを返納しなければならない。

(1) 前条第2項に規定する登録資格に該当しないこととなったとき。

(2) 図書館資料の貸出しを受ける必要がなくなったとき。

(個人貸出し)

第15条 個人貸出しのできる図書館資料の数は、20冊等以内とする。

2 個人貸出しを受けられる期間は、14日以内とする。ただし、館長が特に必要があると認めるときは、これを延長することができる。

(団体貸出登録)

第16条 図書館資料の団体貸出しを受けようとする団体は、あらかじめ団体貸出登録申請書(第4号様式)により申請し、団体貸出登録をしなければならない。

2 団体貸出登録をすることができる団体は、市内に所在する社会教育関係団体、官公署、学校、地域文庫その他有益な活動を行っている団体とする。ただし、館長が特に必要があると認めるときは、市内に所在しない団体を登録することができる。

3 団体貸出登録の有効期間は、登録の日から登録の日の属する年度の末日までとする。

(団体貸出しの利用カード)

第17条 前条第1項に規定する団体貸出登録に係る利用カードについては、第14条の規定を準用する。この場合において、同条第1項中「個人貸出登録をした者」とあるのは「団体貸出登録をした団体」と、同条第3項第2号中「氏名」とあるのは「団体名又は代表者氏名」と、「住所」とあるのは「所在地」と、同項第3号及び同条第4項第1号中「前条第2項」とあるのは「第16条第2項」と、それぞれ読み替えるものとする。

(団体貸出し)

第18条 団体貸出しのできる図書館資料の数量は、原則として100冊等以内とする。

2 団体貸出しを受けられる期間は、3月以内とする。ただし、館長が必要があると認めるときは、これを延長することができる。

3 館長は、図書館資料の団体貸出しを受けた団体に対して、その利用状況の報告を求めることができる。

(館外利用を禁止する図書館資料)

第19条 館長が指定する図書館資料は、館外での利用を禁止する。ただし、館長が特に必要があると認めるときは、1日に限り、これを貸し出すことができる。

(利用中の図書館資料の返却)

第20条 館長は、特に必要があると認めるときには、利用者に対して、利用中の図書館資料を返却させることができる。

(未返却者等に対する処置)

第21条 館長は、利用者又は図書館資料の貸出しを受けているものが図書館資料の返却を怠り、又は督促をしても返却しない場合には、以後そのものに対して、図書館資料の利用を制限することができる。

2 館長は、第14条第2項又は第4項の規定(第17条において準用する場合を含む。)に違反した者に対して、個人貸出登録の効力を一時停止し、又は自習室等の利用を制限することができる。

(損害賠償の義務)

第22条 利用者又は図書館資料の貸出しを受けているものは、利用に際し、施設、付帯設備又は図書館資料に損害を生ぜしめた場合は、委員会が相当と認める損害額を賠償しなければならない。ただし、委員会がやむを得ない理由があると認めるときは、その額を減額し、又は免除することができる。

(協議会の委員長及び副委員長)

第23条 条例第3条に規定する調布市立図書館協議会(以下「協議会」という。)に委員長及び副委員長を置く。

2 委員長及び副委員長は、委員が互選し、その任期は、1年とする。ただし、再任を妨げない。

3 委員長は、協議会を代表し、会務を総理する。

4 副委員長は、委員長を補佐し、委員長に事故があるときは、その職務を代理する。

(協議会の会議)

第24条 協議会の定例の会議は、年4回招集する。

2 前項に規定するもののほか、館長は、必要があると認めるときは、会議に付すべき案件を示して会議の招集を請求することができる。

(協議会の招集等)

第25条 協議会は、委員長が招集し、議長となる。

(会議の定足数及び表決数)

第26条 協議会は、委員の半数以上が出席しなければ会議を開くことができない。

2 協議会の議事は、出席委員の過半数で決し、可否同数のときは、委員長の決するところによる。

(委任)

第27条 この規則に定めるもののほか必要な事項は、教育長が別に定める。

附則

- 1 この規則は、平成元年4月1日から施行する。
- 2 この規則の施行の際、現にこの規則による改正前の調布市立図書館館則の規定により図書館資料の利用の承認を受けているものは、改正後の規則の規定により利用の承認を受けたものとみなす。

附 則（平成元年4月19日教委規則第18号）

この規則は、平成元年4月20日から施行する。

附 則（平成3年3月29日教委規則第3号）

この規則は、平成3年4月1日から施行する。

附 則（平成3年9月5日教委規則第6号）

（施行期日）

- 1 この規則は、平成3年10月1日から施行する。  
（経過措置）
- 2 この規則の施行の日において、電子計算組織による図書館資料管理方式（以下「電算システム」という。）が実施されていない調布市立図書館分館における個人貸出しについては、当該調布市立図書館分館に電算システムが実施されるまでの間、この規則による改正前の調布市立図書館館則（以下「改正前の規則」という。）第10条の規定は、なおその効力を有する。
- 3 前項の規定によりなおその効力を有することとされる改正前の規則第10条の規定による個人貸出しについては、改正前の規則第1号様式及び第2号様式を使用することができる。

附 則（平成5年10月14日教委規則第6号）

この規則は、平成5年11月6日から施行する。

附 則（平成7年3月29日教委規則第8号）

（施行期日）

- 1 この規則は、平成7年10月1日から施行する。ただし、第22条の次に2条を加える改正規定は、調布市立図書館条例（平成7年調布市条例第4号）第3条の規定の施行の日から施行する。  
（経過措置）
- 2 この規則による改正前の調布市立図書館館則（以下「改正前の規則」という。）の規定により交付された利用カード（この規則の施行の日（前項ただし書に規定する日を除く。以下「施行日」という。）において有効なものに限る。）は、この規則による改正後の調布市立図書館条例施行規則（以下「改正後の規則」という。）第14条の規定による利用カードとみなして、改正後の規則の規定（第17条の規定を除く。）を適用する。
- 3 施行日以後において、改正前の規則の規定により交付された団体貸出登録票（有効期限内のものに限る。）による図書館資料の貸出しについては、なお従前の例による。

附 則（平成8年7月19日教委規則第6号）

この規則は、平成8年7月24日から施行する。

附 則（平成9年3月28日教委規則第4号）

- 1 この規則は、平成9年4月1日から施行する。
- 2 この規則による改正前の調布市立図書館条例施行規則の第2号様式は、その残品の存する

間、なお使用することができる。

附 則（平成11年3月26日教委規則第5号）

この規則は、平成11年6月1日から施行する。

附 則（平成11年5月21日教委規則第5号）

この規則は、平成11年6月1日から施行する。

附 則（平成11年9月24日教委規則第7号）

この規則は、平成11年10月1日から施行する。

附 則（平成12年2月25日教委規則第2号）

この規則は、平成12年4月1日から施行する。

附 則（平成12年3月27日教委規則第7号）

この規則は、平成12年5月1日から施行する。

附 則（平成12年9月29日教委規則第11号）

- 1 この規則は、平成12年10月1日から施行する。
- 2 この規則による改正後の調布市立図書館条例施行規則別表の規定にかかわらず、調布市立図書館条例（平成7年条例第4号）第2条に規定する分館について、平成12年10月の水曜日の開館時間は、午前9時から午後6時とする。

附 則（平成13年2月23日教委規則第4号）

この規則は、平成13年4月1日から施行する。

附 則（平成13年8月31日教委規則第8号）

- 1 この規則は平成13年10月1日から施行する。
- 2 この規則の施行の際、現にこの規則による改正前の調布市立図書館条例施行規則の規定により登録又は登録の延長をした個人貸出登録の有効期間については、なお従前の例による。

附 則（平成14年1月25日教委規則第2号）

この規則は、平成14年4月1日から施行する。

附 則（平成14年2月22日教委規則第5号）

この規則は、平成14年4月1日から施行する。

別表（第6条関係）

館 名	開 館 時 間
調布市立中央図書館	午前9時から午後8時30分 （自習室等にあつては、午後9時30分）まで
調布市立図書館国領分館	(1) 日曜日、火曜日、木曜日、土曜日
調布市立図書館深大寺分館	午前9時から午後5時まで
調布市立図書館神代分館	(2) 水曜日、金曜日
調布市立図書館宮の下分館	4月から9月まで午前9時から午後6時まで
調布市立図書館緑ヶ丘分館	10月から3月まで午前9時から午後5時まで
調布市立図書館富士見分館	
調布市立図書館若葉分館	
調布市立図書館染地分館	
調布市立図書館佐須分館	
調布市立図書館調和分館	



○ 調布市立図書館処務規程

改正 平5-3, 平6-1, 平7-3, 平11-5, 平12-2,  
平13-2, 平14-2, 平15-1

平成元年3月8日  
教育委員会訓令第3号

調布市立図書館処務規程（昭和41年調布市教育委員会規定第1号）の全部を改正する。

（趣旨）

第1条 この規程は、調布市立図書館条例（平成7年調布市条例第4号）第2条に規定する調布市立図書館の本館及び分館（以下「図書館」という。）の事務処理について必要な事項を定めるものとする。

（係の設置等）

第2条 図書館に庶務係、奉仕係、資料係、ハンディキャップサービス係及び地域奉仕係を置く。

2 図書館の職員は、司書となる資格を有する者その他次条の分掌事務に応じた職員をもって充てるものとする。

（分掌事務）

第3条 図書館の主な分掌事務は、次の表に定めるところによる。

係	分掌事務
庶務係	1 公印の保管に関する事。 2 図書館の文書の收受及び発送に関する事。 3 図書館の施設及び設備の維持管理に関する事。 4 企画、運営、統計及び調査に関する事。 5 関係機関との連絡に関する事。 6 図書館協議会に関する事。 7 図書館の庶務に関する事。
奉仕係	1 図書館資料の利用等に関する事。 2 読書啓発、読書案内及び読書相談に関する事。 3 文庫活動の援助及び育成に関する事。 4 時事に関する情報、参考資料の紹介並びに提供に関する事。 5 規則第7条に規定する本館内での利用の区分に関する事。 6 図書館資料の相互貸借に関する事。
資料係	1 図書館資料の収集等に関する事。 2 図書館資料の選定及び収集並びに発注等の総括に関する事。 3 図書館資料の受入及び装備に関する事。 4 図書館資料の整備及び管理に関する事。
ハンディキャップサービス係	1 図書館ハンディキャップサービス資料の収集、利用等に関する事。 2 点訳及び音訳に関する事。 3 図書館資料の宅配及び郵送に関する事。 4 図書館ハンディキャップサービス資料の相互貸借に関する事。 5 図書館ハンディキャップサービス資料の整理に関する事。

地域奉仕係	1 図書館資料の収集、利用等に関する事。 2 図書館資料の分類排列等に関する事。 3 読書啓発、読書案内及び読書相談に関する事。 4 文庫活動の援助及び育成に関する事。 5 時事に関する情報及び参考資料の紹介並びに提供に関する事。 6 規則第7条に規定する分館内での利用の区分に関する事。
-------	---

（職の設置）

第4条 図書館に次の各号に掲げる職を置く。

- (1) 館長
- (2) 副館長
- (3) 係長
- (4) 主事

2 前項に規定するもののほか、必要があると認められるときは、主幹、副主幹、主査、主任その他の職を置くことができる。

（職務）

第5条 館長は、上司の命を受け、図書館の事業を掌理し、所属職員を指揮監督するほか、図書館相互の連携を図り、常に組織全体の経済性を考慮し、すべて一体として図書館機能を発揮するように努めなければならない。

2 副館長は、上司の命を受け、館長の職務を補佐する。

3 係長は、上司の命を受け、係の事務を掌理し、係の事務について絶えず研究改善に努め、また職員の提案を積極的に求め、その実施を援助する。

4 主任は、上司の命を受け、分掌事務の処理計画の推進に伴う事務を処理し、また事務処理をとおして職員の実務研修に当たるとともに、職員相互間の協調に努める。

5 主事は、上司の命を受け、事務を処理する。

6 前条第2項に規定する職の職務については、調布市教育委員会教育長（以下「教育長」という。）が別に定める。

（事業計画）

第6条 館長は、毎年度において実施する事業の計画を、前年度末日までに調布市教育委員会（以下「委員会」という。）に提出し、その承認を受けなければならない。

（報告）

第7条 館長は、毎年度4月、7月、10月及び1月に、それぞれ前月までの分の図書館の利用状況を作成し、委員会に報告しなければならない。

2 館長は、毎年度終了後、速やかに、事業の実施状況を委員会に報告しなければならない。

（決裁事案）

第8条 教育長、部長及び館長が決裁すべき事案、指定合議先及び通知先（以下「決裁事案等」という。）は、次の表に定めるところによる。

項目	決裁権者			指定合議先	通知先
	館長	部長	教育長		
(1) 年間の事業計画を企画立案すること。			○	社会教育課長	
(2) 社会教育関係施設との総合調整に関する事。		○		社会教育課長	

(3) 本館及び分館の施設及び付帯設備の使用を承認すること。	○				
(4) 図書館事業を実施すること。	○				
(5) 図書館資料を廃棄すること。	○				
(6) 貸出登録を承認すること。	○				

2 前項に定めるもののほか、決裁事案等については、調布市教育委員会事務局処務規則（昭和56年調布市教育委員会会則第2号）及び調布市教育委員会事務局事案決裁規程（昭和44年調布市教育委員会規程第2号）の規定を準用する。この場合において、これら規定中「課長」とあるのは、「館長」と読み替えるものとする。

（委任）

**第9条** この規程に定めるもののほか必要な事項は、教育長が別に定める。

附 則

この訓令は、平成元年4月1日から施行し、同日以後の決裁に係るものから適用する。ただし、昭和63年度予算の執行に係るものは、なお従前の例による。

附 則（平成5年3月29日教委訓令第3号）

- 1 この訓令は、平成5年5月1日から施行する。
- 2 この訓令による改正後の（中略）調布市立図書館処務規程第7条第1項（中略）の規定は、平成5年4月以後の月分の使用状況の報告に係るものについて適用し、平成5年3月以前の月分の使用状況にかかるものについては、なお従前の例による。

附 則（平成6年1月24日教委訓令第1号）

- 1 この訓令は、平成6年1月25日から施行する。
- 2 この訓令による改正後の調布市立図書館処務規程第2条第2項の規定は、平成6年4月1日以後に新たに図書係に配属されることとなる職員について適用する。

附 則（平成7年3月29日教委訓令第3号）

- 1 この訓令は、平成7年4月1日から施行する。
- 2 この訓令による改正後（中略）調布市立図書館処務規程（中略）の規定は、平成7年度以後の事案に係るものについて適用し、同年度前までの事案に係るものについては、なお従前の例による。

附 則（平成11年8月23日教委訓令第5号）

この訓令は、平成11年10月1日から施行する。

附 則（平成12年3月27日教委訓令第2号）

この訓令は、平成12年4月1日から施行する。

附 則（平成13年3月27日教委訓令第2号抄）

（施行期日）

- 1 この訓令は、平成13年4月1日から施行し、この訓令による改正後の調布市教育委員会事務局事案決裁規程の規定は、平成13年度以降の事案に係るものについて適用し、同年度前までの事案に係るものについては、なお従前の例による。

附 則（平成14年3月27日教委訓令第2号）

この訓令は、平成14年4月1日から施行する。

附 則（平成15年3月27日教委訓令第1号）

この訓令は、平成14年4月1日から施行する。

<table border="1"> <tr> <td> <table border="1"> <tr> <td>登 録 番 号</td> </tr> <tr> <td>(刊行物番号)</td> </tr> <tr> <td>2004-134</td> </tr> </table> </td> </tr> </table>	<table border="1"> <tr> <td>登 録 番 号</td> </tr> <tr> <td>(刊行物番号)</td> </tr> <tr> <td>2004-134</td> </tr> </table>	登 録 番 号	(刊行物番号)	2004-134
<table border="1"> <tr> <td>登 録 番 号</td> </tr> <tr> <td>(刊行物番号)</td> </tr> <tr> <td>2004-134</td> </tr> </table>	登 録 番 号	(刊行物番号)	2004-134	
登 録 番 号				
(刊行物番号)				
2004-134				
数字で見る図書館活動 (平成 15 年度版)				
平成 17 年 1 月発行				
発 行 調布市立図書館				
〒182-0026 調布市小島町 2-33-1				
TEL 0424-41-6181				
印刷 庁内印刷				

