

昭和52年度

数字で見る図書館活動

調布市立図書館

## 図書館活動の蓄積と成果 —その理論化への努力—

調布市立図書館長 萩原祥三

我々が10年前に図書館活動を始めたとき、全く手さぐりの状態から出発した。換るべき資料、ハンドブックの類がないわけではない。

館員が全く未経験な而もたった2人というお話しにならない条件もさることながら、新しい図書館活動の指針の具体的なものがないことにも困った。東京に市民のための図書館が出現したのは明治40年代の始めであるから、かなり長い蓄積があったことになる。それ等の体験が集積され、具体的な資料として我々に残されてきていれば、ある程度参考になって、それを踏むことによって、道をたどれる筈である。

勿論我々の先人は、その苦闘の蓄積を、分類方法、目録規則などの実に龐大な経験の試行錯誤を経なければ集成されない成果にまとめてきている。図書館という所は何はさておいても資料によって社会的な奉仕をするところであるから、まず資料を集め、それを市民に提供できる形態に整理保管し、而もその資料価値の永続化を計るための体系だった手続を開発することが基本である。従って従来図書館学の重点が整理技術を中心に発達してきたことは当然といえる。オペレーターとしての技術を身につけていない医師が役に立たないように、図書館人にまず要求されるものがこの整理技術であることはうべなうことができる。然し、整理のための論理的体系化はかなりの経験と理論化を要するが、一たびそれが確立して、一定の基準化をなしとげれば、あたかも自動車の運転の如く、その操作を知れば、内燃機関の構造や運転のための力学を知らなくても少し習えば誰にでも運転は可能なのである。運転免許をもっている人を、誰もエキスパートとは呼ばない。図書館学においても、整理技術の学問化はこれからも様々に深められていかなければならないであろうが、すべてのライブラリアンが整理技術の専門家となる必要は察もない。むしろ図書館経営のためには、整理技術は必要不可欠ではあるが、それは日常業務のルーチンワークとして、簡単な手続を憶えれば済むことなのである。従来ややともすれば図書館の専門化がこの整理技術にあるかの如き錯覚に捉われて、図書館を書庫とのみ考え、ライブラリアンは書庫のねずみとなり易い傾向があった。然し図書館の仕事は極めて多様であって、整理技術はその奉仕活動過程のほんの一部に過ぎない。決して数少なくない日本の図書館員がその貴重な人生をどのように過しているのか。

図書館奉仕という社会的な仕事にかかわりながら、どんな仕事をつみ重ねてきているの

## 目次

はじめに

調布市立図書館長 萩原祥三

I 概況	1
1 調布市の人口	1
2 財政	6
II 図書館の概況	9
1 分館配置図	9
2 各館別施設概況	9
3 事務分掌と運営組織	9
4 貸出制度と開館時間	11
5 将来計画	12
III 蔵書	30
1 年度別蔵書冊数	31
2 館別分類別蔵書冊数	32
3 月別受入冊数	33
4 分類別除籍冊数	35
5 各館別蔵書計画	36
IV 登録状況	36
1 年度別登録者数	36
2 町別登録者数	37
3 館別月別登録者数	37
V 貸出状況	50
1 年度別貸出冊数	50
2 館別月別貸出冊数	50
VI その他の利用状況	58

か。そういう生きた記録になかなか接することができない。最近私は、大阪中之島図書館から出発し、35才で境図書館長となって活動した、田島清氏の「回想のなかの図書館」を読み感銘を受けた。昭和2年に中之島図書館に入った頃からの図書館員としての回想が生々と書かれていて、私は真のライブラリアンにめぐり会えたという感慨をもった。これは生きた図書館員の記録であり、その文章の背後に、図書館の仕事の奥深さと苦悩と喜びとを強く感じとることができた。程度の差こそあれ、いま我々と共に働いている日本のすべてのライブラリアンは、日常の免もすれば機能的にみえる仕事の背後に、文化を考え、市民生活を考え、世の流れの方向を見定めようと努力し、図書館活動という仕事を通じて社会的なかわりを持ち、図書館の生きた利用の中に、社会の進歩を夢みているのである。

個々の図書館は、それなるが故に個性を持ち、独自性を具え、その活動においては独創性を発揮しなければならない。然し、我々の活動は変化に富み、独創性をもっているとしても、互に経験を交流し、無駄な努力を省き歴史的な経験を少しづつ論理化して、誰にもわかり、誰でも実行できるような体系化を目指すことも必要なのである。

今日日本の図書館は戦前とは比較にならない位に発展してきている。館の数においてもそうであるが、特にその質的な内容においては格段の進歩をとげている。日本の経済的な発展は、図書館の中にもその反映をみせている。民衆がこれほど図書館に近づき、期待を寄せはじめていることも、画期的であろう。

まだまだ前途は遙かだといっても、我々の図書館活動は成人期を迎えているといってもよいであろう。こういう時期において、各種の図書館がその活動の成果を記録し、批判する素材を社会的に提供することは、実に重要な仕事といってもよいのではないかと思う。

調布図書館も開設以来10年を迎え、ようやくその活動の基礎ができてつつある。これからは困難な時期となるものと思われる。我々は毎年こうした活動記録をもってきているが、単に、自館の資料として止めずに、我国の仲間のためにも役立つことを願っている。こうした記録を印刷し刊行するのも、ひとえは図書館界の発展を願ってのことである。

## I 概況

調布市は、副都心新宿から西へ約15Km、私鉄(京王線)で約15分の位置にある典型的な近郊住宅都市である。東西約7Km、南北約5Kmで、総面積約21.8km<sup>2</sup>を有している。

地形は武蔵台地と立川台地の上に広がり、南端に多摩川が流れる絶好の住宅地である。

### 1 人口

#### (1) 町別人口

人口の分布状況を町別にみると、国道20号(甲州街道)と、それと平行して走る私鉄(京王線)に添って街を形成している地域(小島町・布田・国領町・仙川町等)と、新しく集団住宅の建設によって形成された住宅地(染地・西つじヶ丘・緑ヶ丘等)に大別することができる。表〔1-1-(1)〕

1-1-(1)

町別世帯数と人口

(昭和52年1月1日現在)

町別	世帯数	人口総数	男女別		面積 (km <sup>2</sup> )	人口密度 (1km <sup>2</sup> )	備考
			男	女			
飛田給	1,790	4,699	2,405	2,294	0.760	6,183	
上石原	3,045	7,926	4,114	3,812	0.828	9,572	
下石原	4,435	11,857	6,178	5,679	1.424	8,327	
富士見	3,044	8,456	4,406	4,050	0.901	9,385	富士見・第三・第五都住
小島	4,303	11,309	5,705	5,604	0.912	12,400	
布田 (含上布田)	5,527	9,297	4,749	4,548	1.034	8,024	
下布田	54	183	98	85	0.028	6,536	
調布ヶ丘	2,820	6,375	3,252	3,123	0.672	9,487	
国領	6,578	17,461	8,815	8,646	1.580	11,051	くすの木団地
染地	3,925	12,591	6,279	6,312	1.000	12,591	多摩川住宅団地
深大寺	6,986	21,050	10,921	10,229	4.106	5,127	
佐須	1,787	4,983	2,500	2,483	0.686	7,264	
柴崎	2,689	7,071	3,668	3,403	0.587	12,045	
入間	2,754	6,768	3,762	3,006	0.845	8,009	入間都住
東つじヶ丘	1,749	4,365	2,166	2,199	0.421	10,366	
西つじヶ丘	4,584	12,983	6,516	6,467	0.948	13,600	神代団地
若葉	2,036	4,942	2,564	2,378	0.572	5,143	
仙川	1,910	4,771	2,388	2,383	0.513	9,300	
緑ヶ丘	2,786	8,322	4,046	4,276	0.580	14,348	仙川住宅団地
菊野台	3,326	7,172	3,826	3,346	0.695	10,319	
野水	10	29	14	15	0.446	65	
西町					1.123		
不明					1.129		
合計	64,138	172,610	88,272	84,338	21.790	7,922	

(2) 年齢別人口

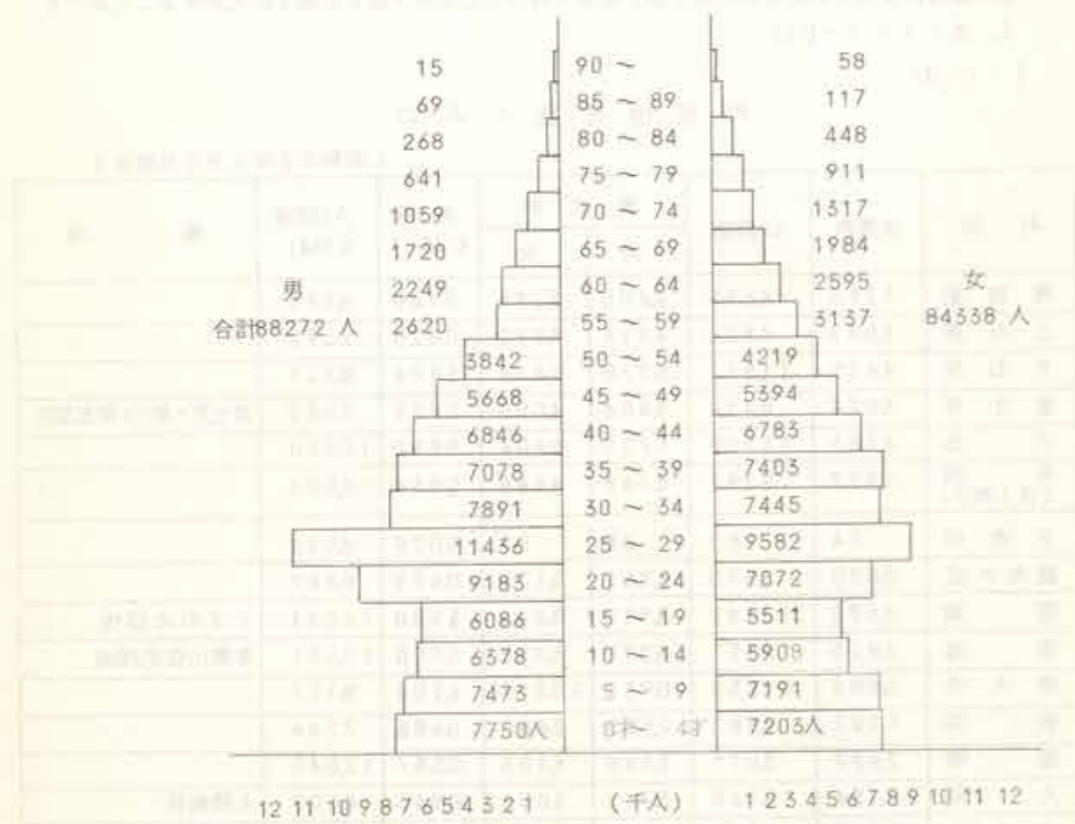
年齢階層別に見ると、男女とも25才～29才が最も多くなっている。

これは勤労青年が多いことを示している。また青少年層では16才前後が最も少なく、低年齢になるにしたがって徐々に多くなっている。これは比較的若い世帯が多いことを示している。

グラフ(1-1-(2))

1-1-(2)

(8) 年齢(5歳階級)別人口の構成



(3) 人口の増加

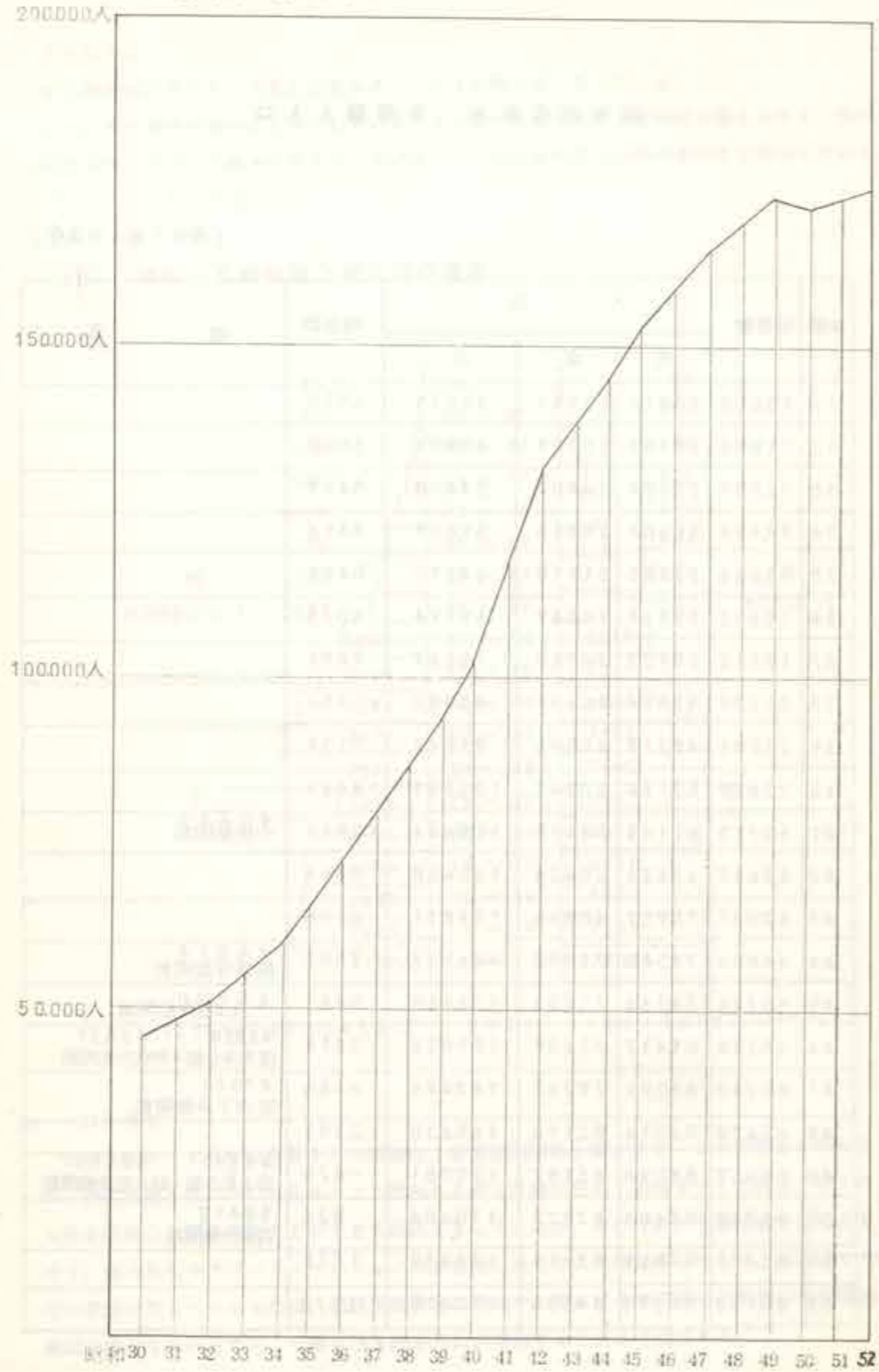
昭和35年～45年の急激な人口増加は、都営仙川団地(緑ヶ丘2-25昭和36年～37年)神代団地(西つづけヶ丘4-23昭和40年)多摩川住宅(染地3-1昭和41年)の三大住宅団地の入居による大きな原因となっているが、そのほかにも都市集中化の波をうけて、個人住宅やアパート・マンション等が増増し異常な人口増加率となった。現在はやや横ばい状態になっているものの、都営国領住宅の増加や、更には多摩川住宅の南側に住宅団地の建設計画がもたれるなど、今後も引き続き人口が増加することが予想される。

調布市の年別世帯数と人口

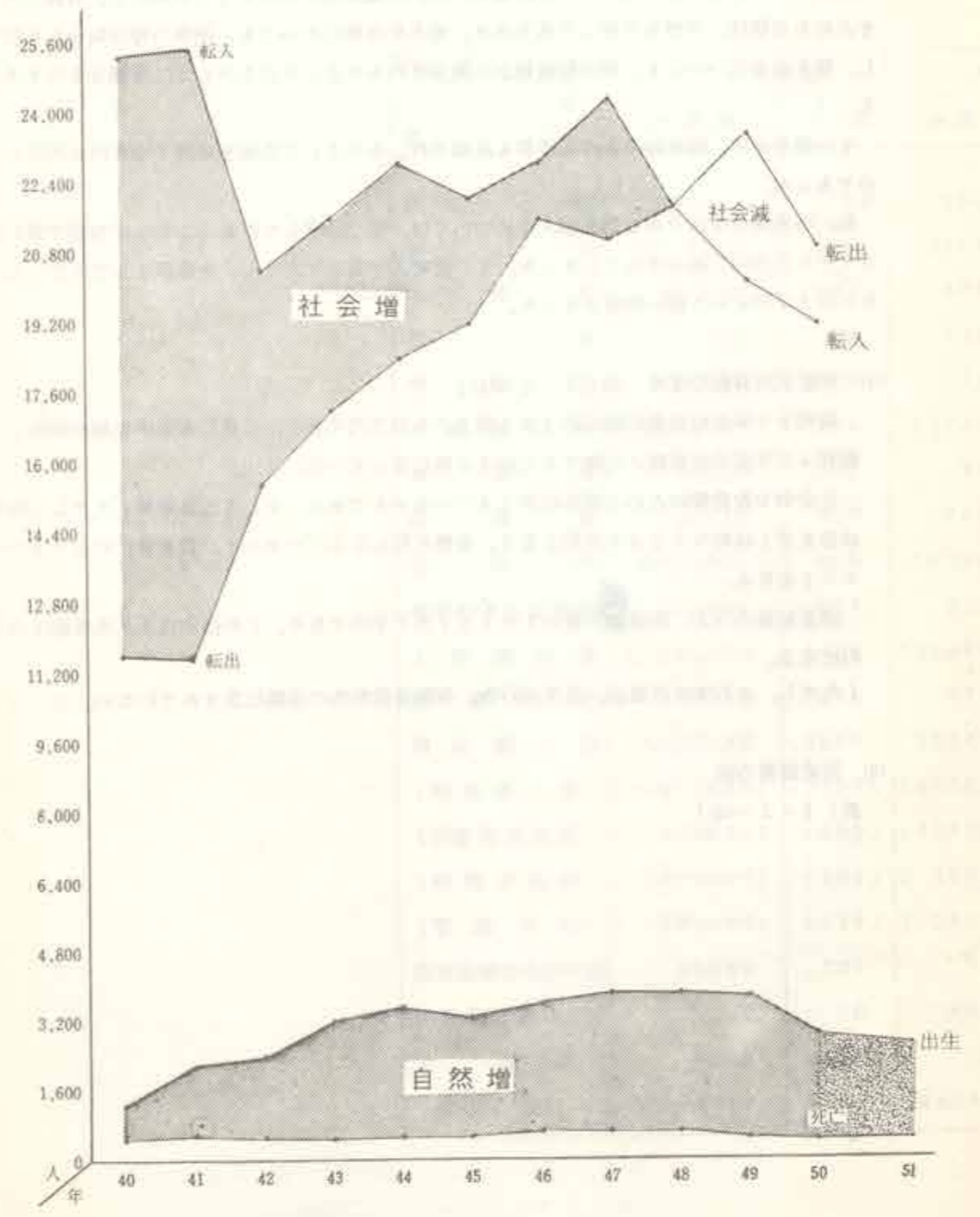
(各年1月1日現在)

年別	世帯数	人口			増加数	備考
		男	女	計		
31	10,863	23,816	23,255	47,071	3,920	
32	11,890	25,783	25,208	50,991	3,507	
33	12,909	27,594	26,904	54,498	5,401	
34	14,413	30,584	29,315	59,899	4,396	
35	15,666	32,385	31,910	64,295	5,499	
36	16,853	35,425	34,369	69,794	6,073	
37	18,112	39,107	36,760	75,867	7,621	
38	21,229	42,854	40,634	83,488	10,356	
39	24,003	48,278	45,566	93,844	9,139	
40	27,859	52,736	50,247	102,983	16,661	
41	32,715	61,145	58,499	119,644	12,814	41,630 中央館開館
42	39,667	67,434	65,024	132,458	7,353	
43	42,007	70,951	68,860	139,811	6,726	
44	44,880	74,545	71,992	146,537	7,002	44,814 国領分館開館
45	55,726	78,336	75,203	153,539	5,487	45,720 三ヶ丘分館開館
46	58,248	81,417	77,609	159,026	3,418	46,228 46,331 深大寺分館・神代分館開館
47	60,242	83,201	79,243	162,444	6,186	47,331 宮の下分館開館
48	62,428	86,514	82,116	168,630	2,651	
49	63,359	88,094	83,187	171,281	-675	49,331 49,331 富士見分館・緑ヶ丘分館開館
50	63,742	87,684	82,922	170,606	826	50,412 若葉分館開館
51	63,479	87,819	83,613	171,432	1,778	
52	64,138	88,272	84,358	172,630	1,178	

調布市の人口グラフ



(3) 人口動態の推移



2. 財政

昭和51年度の財政は、昨年に引き続き、大変きびしいものであった。かつて経験したことのない財政難は、調布市におけるあらゆる事業を圧迫し、市民生活に支障のないよう配慮するのが精一杯の状況であった。この財政難は、経済の低成長にあいまって長期化し、財源の大半を占める市税は、予想を下廻って落ち込み、地方交付税においても、国税の伸び悩みから低下し、都支出金についても、都の財政難から減少されるなど、そのきびしさは深刻なものであった。

その様な中で、図書館における予算も圧縮され、かろうじて各館を維持するだけの内容のものであった。

特に図書館の生命である図書購入費については、強く要求したにもかかわらず当初予算に於て1千5百万円と縮小されてしまった。その後補正予算を加えても、決算額として1千7百57万7千円という低い数値となった。

(1) 年度別決算額の推移 表〔I-2-1〕

昭和51年度の市費総額は約181億2,750万円であり、市立図書館中央館が開館した昭和41年度の決算額と比較すると約8.6倍になっている。

この中で教育費の占める割合は約23パーセントである。そして図書館費(ただし入件費は含まず)は約5千369万円となり、市費に対し0.3パーセント、教育費に対し1.3パーセントとなる。

図書館費のうち、図書購入費は1千757万7千円であり、これは市民1人当たり約102円に当る。

(ただし、この中には雑誌、逐次刊行物、視聴覚資料等の金額は含まれていない。)

(2) 図書館費内訳

表〔I-2-2〕



I-2-2(2) 図書館費内訳表

( )は内訳

年度 項	48年度		49年度
	決算額	百分比	決算額
報酬	180,000	0.18%	252,000
賃金	1,932,306	1.98	2,669,722
償費	504,000	0.52	670,000
旅費	253,080	0.26	350,320
交際費	10,000	0.01	10,000
一般需用費	687,658	7.04	1,176,093.4
食糧費	69,990	0.07	99,400
役務費	560,461	0.57	909,077
委託料	8,494,837	8.70	10,202,802
使用料及び賃貸料	331,580	0.34	324,800
工事請負費	53,286,490	54.54	100,689,855
原材料費	99,935	0.10	179,515
備品購入費	25,003,828	25.59	55,545,033
(図書購入費)	(20,877,643)	(21.37)	(40,083,794)
(図書用備品費)	(835,000)	(0.85)	(10,975,170)
(視聴覚器材)	(2,010,495)	(2.06)	(1,956,430)
(管理用他)	(1,280,690)	(1.31)	(2,529,659)
負担金補助及交付金	89,080	0.09	92,080
投資及び出資金	0	0	494,940
公課費	5,000	0.01	5,000
合計	97,697,217	100	184,255,478

1-2-11) 年度別決算額の推移

人口はその年度の12月末日 経費はその年度の決算額

年度 科目	40	41	42	43	44	45	46	47	48	49	50	51
市費総額	1,729,966	2,111,464	2,555,029	3,081,734	3,923,523	6,114,405	7,675,139	11,677,143	12,832,627	14,619,067	16,440,767	18,127,507
指数		100	112	146	186	290	363	553	608	692	778	859
教育費	468,770	486,168	574,563	711,156	1,002,095	1,512,054	1,915,678	2,355,806	4,371,727	4,090,834	5,484,729	4,196,469
指数		100	118	146	206	311	394	485	899	841	1,128	863
市費に占める割合		23.0%	24.4%	23.1%	25.5%	24.7%	25.0%	20.2%	34.0%	28.0%	33.3%	23.1%
図書館費	18,960	5,914	5,946	16,578	44,412	48,253	45,272	34,140	97,698	173,055	64,615	53,695
(図書費)		2,044	2,946	3,326	4,787	5,255	12,029	15,435	20,878	40,083	26,225	17,577
(建設費)	17,348	0	0	9,120	3,774	30,880	17,800	0	53,287	100,689	0	0
(その他)		3,870	3,000	4,132	35,851	12,118	15,443	18,704	23,533	32,283	38,390	36,118
指数		100	101	280	751	816	766	577	1,652	2,926	1,092	908
教育費の占める割合		1.2%	1.0%	2.3%	4.4%	3.2%	2.4%	1.4%	2.2%	4.2%	1.1%	1.3%
人口	102,983	119,644	132,458	139,811	146,537	153,539	159,026	162,444	168,630	171,281	170,606	172,610
指数		100	111	117	122	128	133	141	143	142	143	144
人口1人あたり市費	16,798	17,647	17,779	22,042	26,771	39,830	48,263	69,247	74,921	85,689	95,902	105,020
同教育費	4,552	4,063	4,338	5,086	6,836	9,850	12,046	13,970	25,524	23,978	31,993	24,311
同図書館費	184	49	45	118	303	314	285	202	570	1,014	376	311
同図書購入費		17	22	24	33	34	75	92	122	235	152	102

単位  
千円

単位  
円

※ 図書館費に職員の給与等人員費は含まれていない。

※ 人口1人あたりの金額は単位円で示す。



I-2-(2) 図書館費内訳表

( )は内訳

節	年度 項	48年度		49年度		50年度		51年度		説 明	52年度 当初予算
		決算額	百分比	決算額	百分比	決算額	百分比	決算額	百分比		
報 酬		180,000	0.18%	252,000	0.13%	288,000	0.45%	288,000	0.54%	名誉館長報酬	348,000
賃 金		1,932,306	1.98	2,669,722	1.44	2,890,866	4.47	5,147,572	5.86	警備員	3,260,000
報 償 費		504,000	0.52	670,000	0.36	1,161,000	1.80	1,168,800	2.18		1,333,000
旅 費		253,080	0.26	350,320	0.18	206,350	0.32	186,620	0.35		223,000
交 際 費		10,000	0.01	10,000	0.006	10,000	0.02	10,000	0.02		10,000
一 般 需 用 費		6,876,580	7.04	11,760,934	6.38	13,394,430	20.73	14,128,438	26.31		15,786,000
食 糧 費		69,990	0.07	99,400	0.05	84,290	0.13	28,910	0.05		29,000
役 務 費		560,461	0.57	909,077	0.49	671,440	1.04	790,301	1.47		954,000
委 託 料		8,494,837	8.70	10,202,802	5.53	11,811,856	18.28	12,026,788	22.40	清掃・図書整理等の委託	12,101,000
使用料及び賃貸料		331,580	0.34	324,800	0.17	234,420	0.36	243,090	0.45		290,000
工 事 請 負 費		53,286,490	54.54	100,689,855	54.64	21,621,000	33.5	14,155,000	2.64		10,000,000
原 材 料 費		99,935	0.10	179,515	0.10	118,170	0.18	114,800	0.21		127,000
備 品 購 入 費		25,003,828	25.59	55,545,033	30.14	31,472,772	48.70	20,035,157	37.32		22,864,000
(図書購入費)	(20,877,643)	(21.37)	(40,083,794)	(21.75)	(26,225,427)	(40.59)	(17,577,057)	(32.74)			19,050,000
(図書用備品費)	( 835,000)	(0.85)	(10,975,170)	( 5.96)	( 2,415,200)	( 3.74)	(494,000)	(0.92)			1,332,000
(視聴覚器材)	( 2,010,495)	(2.06)	( 1,956,430)	( 1.06)	( 2,048,250)	( 3.17)	(180,000)	(0.35)			2,400,000
(管理用他)	( 1,280,690)	(1.31)	( 2,529,659)	( 1.37)	( 783,895)	( 1.20)	(164,100)	(0.31)			82,000
負担金補助及交付金	89,080	0.09	92,080	0.04	102,160	0.16	104,080	0.19	ブック・クラブ等への補助		55,000
投資及び出資金	0	0	494,940	0.26	0		0				
公 課 費	5,000	0.01	5,000	0.003	7,000	0.01	7,000	0.01			9,000
合 計		97,697,217	100	184,255,478	100	64,614,854	100	53,695,056	100		67,389,000

年度	50年度		51年度		説明	52年度 当初予算
	百分比	決算額	百分比	決算額		
0.13%	288,000	0.45%	288,000	0.54%	名誉館長報酬	348,000
1.44	2,890,866	4.47	3,147,572	5.86	警備員	3,260,000
0.36	1,161,000	1.80	1,168,800	2.18		1,533,000
0.18	206,350	0.32	186,620	0.35		223,000
0.006	10,000	0.02	10,000	0.02		10,000
6.38	13,394,430	20.73	14,128,438	26.31		15,786,000
0.05	84,290	0.13	28,910	0.05		29,000
0.49	671,440	1.04	790,301	1.47		954,000
5.53	11,811,856	18.28	12,026,788	22.40	清掃・図書整理等の委託	12,101,000
0.17	234,420	0.36	243,090	0.45		290,000
54.64	21,621,000	33.55	14,155,500	26.4		10,000,000
0.10	118,170	0.18	114,800	0.21		127,000
30.14	31,472,772	48.70	20,035,157	37.32		22,864,000
(21.75)	(26,225,427)	(40.59)	(17,577,057)	(32.74)		19,050,000
(5.96)	(2,415,200)	(3.74)	(494,000)	(0.92)		1,532,000
(1.06)	(2,048,250)	(3.17)	(1,800,000)	(3.35)		2,400,000
(1.37)	(783,895)	(1.20)	(164,100)	(0.31)		82,000
0.04	102,160	0.16	104,080	0.19	ブック・クラブ等への補助	55,000
0.26	0		0			
0.003	7,000	0.01	7,000	0.01		9,000
1.00	64,614,854	1.00	53,695,056	1.00		67,389,000

## II 図書館の概況

調布市ではブックモービルを配置せず、最初から市内の全ての地域に図書館（分館）を設置する分館網方式をとっている。

### 1. 分館配置図（サービスエリア）

基本計画に基づいて配置された各分館ごとに奉仕対象地域を設定すると、（II-1-1）分館配置図）のようになる。昭和50年度から若葉分館が開館し、中央館以下9館となった。その奉仕対象地域をみると、全人口の約8.2パーセント、面積比にして約8.1パーセントが網羅されることになる。

### 2. 各館別施設概況

各館の施設は、表（II-2-1）施設状況）のようになっている。

今後の施設計画は、栗地地区・佐須地区に分館を建設し、更に中央館としての機能を十分に果たすことのできる新中央館の建設が必要である。

### 3. 運営組織と事務分掌

図書館運営に関する条例、規程は次のとおりである。

調布市立図書館設置条例

調布市立図書館館則

調布市立図書館処務規程

調布市立図書館職員の勤務時間・休憩時間等に関する規程

調布市立図書館協力員の設置および勤務に関する内規（教育委員会内規）

#### (1) 調布市立図書館処務規程（昭和41年3月30日 教育委員会規程第1号）〈抜粋〉

（係の設置）

第2条 館に次の係を置く

(1) 庶務係

(2) 図書係

（分掌事務）

第3条 各係の分掌事務は、次のとおりとする。

庶務係

(1) 公印の保管に関すること。

(2) 文書の收受、発送に関すること。

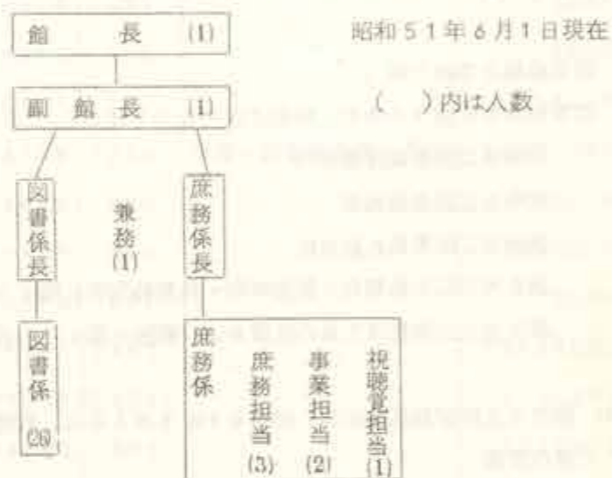
(3) 施設、設備の維持管理に関すること。

(4) 企画、運営、統計及び調査に関すること。

- (5) 関係各機関との連絡に関すること。
- (6) 予算の編成及び執行に関すること。
- (7) 館内の取締りに関すること。
- (8) その他、他係に属さない事項に関すること。

図 書 係

- (1) 図書資料並びに視聴覚資料の収集、整理、保管及び利用に関すること。
- (2) 整本及び修理に関すること。
- (3) 読書案内及び読書相談に関すること。
- (4) 読書会、研究会、講演会、映写会、鑑賞会等の開催及び奨励に関すること。
- (5) 郷土資料に関すること。
- (6) 図書室の利用並びに管理に関すること。
- (7) 図書資料の相互貸借に関すること。



4. 貸出制度と開館時間

調布市の図書貸出冊数と貸出期間は、1人1回2冊、14日間である。これは1人1冊10日間であったものを、昭和49年度から改めたものであるが、今後更に貸出冊数について検討し、増冊していく方向である。

現在、増冊するにあたっての最大の問題は職員の絶対数の不足によるものである。

開館時間についても、市民からは「もっと開館時間を長くしてほしい」との声が多く、当然図書館としても開館時間を延長したい意向である。しかし現在の職員体制では最大限の開館時間帯であり、延長するためには司書の増員を要する。

(個人貸出)

調布市立図書館館則

第9条 館長は、図書資料を個人に貸出することができる。

2. 図書資料の個人貸出しを受けようとする者は、個人登録票によらなければならない。
3. 個人登録票は調布市内に住居を有し、または調布市内に通勤・通学している、身元確実な者に対し、本人の請求によりこれを交付する。
4. 個人登録票の有効期間は1年とする。
5. 個人登録票は貸与若しくは譲渡してはならない。貸与され、若しくは譲渡され、または紛失届の出された個人登録票は無効とする。
6. 個人貸出しのできる図書資料は原則として2冊(部・種)とする。
7. 図書資料の貸出期間は14日以内とする。
8. 個人貸出しを受けようとする者に対する個人登録票は各館ごとに交付する。

(団体貸出)

第10条 図書資料の団体貸出しを受けようとするものは、団体登録票によらなければならない。

2. 団体登録票は社会教育団体、官公署、会社、学校等の代表者の申請により館長が審査の上適当と認めた場合に交付する。
3. 団体登録票の有効期間は1年とする。
4. 館長は、図書資料の団体貸出しを受けた機関、または団体の代表者に対しその利用状況について報告を求めることができる。
5. 同時に団体貸出しのできる図書資料は原則として100冊(部・種)以内とする。
6. 同一の図書資料の団体貸出期間は1か月以内とする。

開館時間と休館日

館名	開館時間	休館日
中央館	日 10時30分 ~ 17時30分	月曜日
	火・土 12時 ~ 19時	
	水・木・金 12時 ~ 17時30分	
分館	毎日 13時 ~ 17時	月曜日 金曜日
	ただし若葉分館は 日曜日のみ 10時30分 ~ 17時	

※ 中央館児童室は11月 ~ 3月までは毎日17時閉館  
4月 ~ 10月までは毎日17時30分閉館

休館日はこのほか

毎月第三火曜日

国民の祝日(この日が月曜日の場合は翌日)

年末年始

5. 将来計画

図書館の建設は調布市の長期計画に基づいて進められている。

基本的には、下記の三原則を満たす分館配置をすることによって、市内の“どこでも”“だれでも”気軽に利用できるようにすることにある。

- (1) 人口2万人に一つの図書館
- (2) 半径800メートルに一つの図書館
- (3) 二つの小学校区に一つの図書館

具体的には、全市に11の図書館を建設し、別表〔Ⅱ-1-11〕のとおり配置しようとするものである。

計画に対する実施状況としては、昭和50年度に若葉分館を開館したことによって、全部で9館が積極的な図書館活動を実施している。

残る未設置地区は、桑地地区と佐須地区であり、その地区の分館建設が望まれる。更には機能的な面から中央館の役割を果たすことのできる本格的中央館の建設が必要である。

(新中央館構想)

昭和41年に現在の中央館が設置されて以来、本市における図書館活動は年次活発化し、市民の学習意欲も高まって来た。

その蔵書数は、昭和51年度末で203,728冊に達し、登録者数は、40,522人で、登録率23.5パーセントとなっている。

このような状況にあつて各分館の中核機能を果たすべき中央館がせまく、機能的に全ての面で支障をきたしている。したがつて早急に近代的な設備をととのえた新中央館の建設が望まれている。

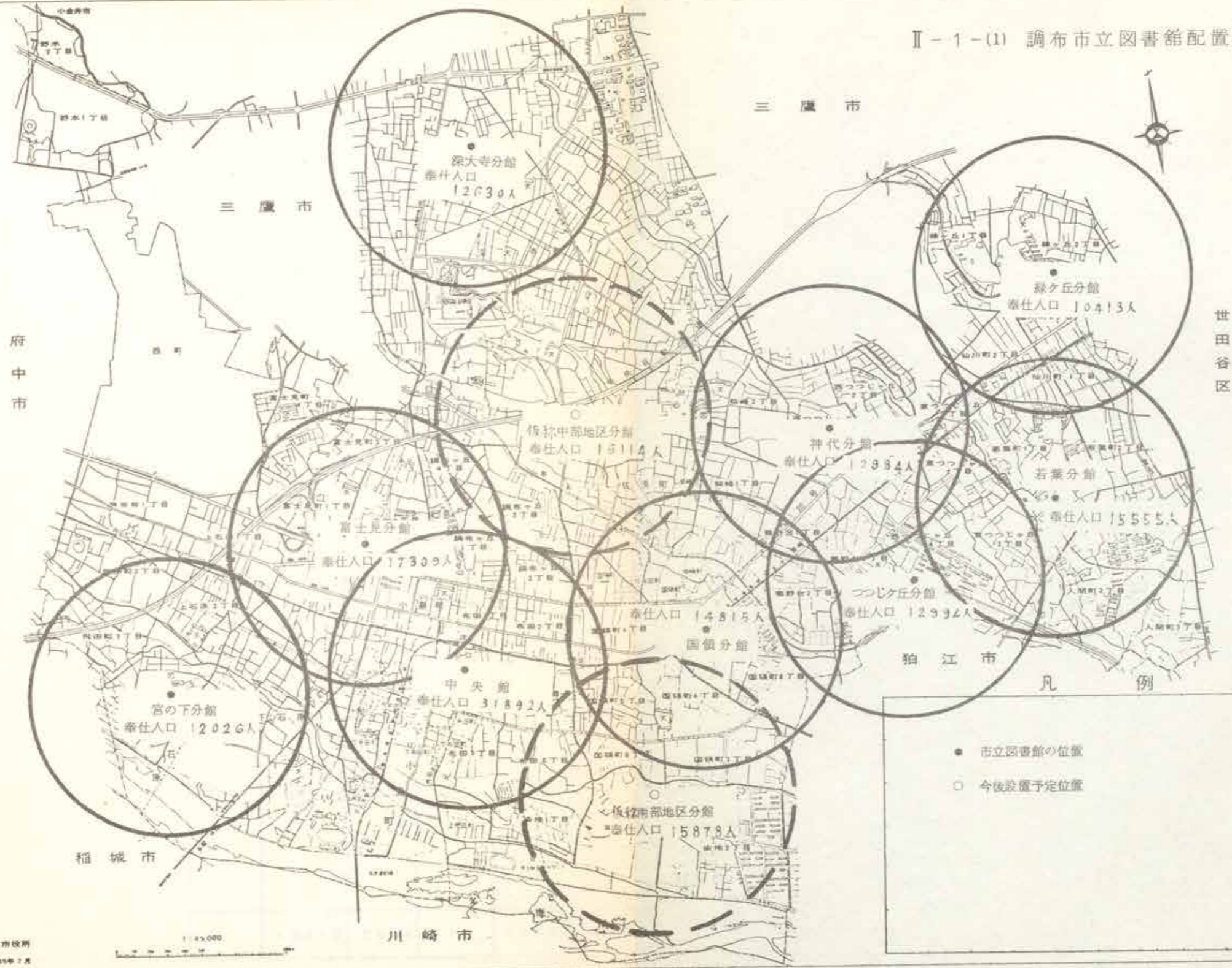
今まで考えられてきた新中央館は、調布市のほぼ中央に当たる調布ヶ丘1丁目近辺に約4,500㎡の床面積を持つ単独館(図書館以外の施設との複合施設ではない建物)であった。しかし現実にはその用地を求めることが困難であり、また、たとえ用地が得られたとしても多額の費用を費して得た用地の高度活用を考えると、当然図書館の上に他の施設を積み重ねなければならぬだろう。その積み重ねる施設がどのような施設であつても良いわけがない。やはり望ましいものは社会教育関係の施設である。

そこで新中央館の建設を、この時点で新たに考えるとき、社会教育の総合施設として考えていかなければならないのである。つまり、新中央館の建設にあつては、調布市における社会教育をどう進めていくかという総合的社会教育計画を考えて取り組まなければならない。

幸いにして調布市には表玄関に当たる調布駅前教育施設(公民館)があり、今まで十数年間社会教育施設として大きな役割を果たしてきた。この位置にこそ社会教育総合施設の建設が望まれるものである。

それは、ただ単に図書館・公民館の併設による複合館ということではなく、社会教育行政機関としての機能と実施機関としての機能を有する総合的な施設、つまり社会教育会館として、調布市をよりよい地域社会にしていくためのあらゆる知的サービスが実現できる体制を整え、その中に図書館を位置づけ、その役割を果たしていかなければならない。

II-1-(1) 調布市立図書館配置図



分館別奉仕対象人口と面積

中央館			国領分館			つつじヶ丘分館			深大寺分館			神代分館			宮の下分館		
町名	人口(人)	面積(㎡)	町名	人口(人)	面積(㎡)	町名	人口(人)	面積(㎡)	町名	人口(人)	面積(㎡)	町名	人口(人)	面積(㎡)	町名	人口(人)	面積(㎡)
下石原	2514	0.376	国領町	1994	0.174	菊野台			深大寺町	12630	2.464	柴崎			飛田給		
下石原			国領町			1丁目	303	0.030				1丁目	1369	0.126	2丁目	1791	0.259
2丁目	1024	0.088	1丁目	923	0.056	2丁目	791	0.063				2丁目	4108	0.270	3丁目	855	0.246
3丁目	1316	0.132	2丁目	556	0.111	3丁目	2517	0.285				菊野台			上石原	495	0.049
小島町	2983	0.274	3丁目	2118	0.178	東ツツジヶ丘						1丁目	707	0.070	上石原		
小島町			4丁目	2120	0.200	2丁目	736	0.066				東ツツジヶ丘			2丁目	1997	0.217
1丁目	2091	0.167	5丁目	1103	0.078	3丁目	499	0.057				1丁目	862	0.067	3丁目	2234	0.295
2丁目	2652	0.207	8丁目	1573	0.200	西ツツジヶ丘						2丁目	1103	0.098	下石原	2314	0.375
3丁目	3583	0.293	柴崎町	224	0.065	4丁目	8148	0.402				西ツツジヶ丘			下石原		
布田			柴崎									1丁目	2606	0.268	2丁目	1024	0.087
1丁目	1345	0.091	1丁目	1370	0.126							2丁目	1218	0.167	3丁目	1316	0.131
2丁目	2752	0.138	菊野台									3丁目	1011	0.111			
3丁目	1056	0.159	1丁目	1009	0.100							金子町	0	0.009			
4丁目	889	0.113	2丁目	1845	0.147												
5丁目	1592	0.145															
6丁目	832	0.173															
上布田町	831	0.215															
下布田町	183	0.028															
国領町																	
1丁目	2153	0.130															
5丁目	1654	0.117															
調布ヶ丘																	
1丁目	1229	0.214															
2丁目	1413	0.115															
	51892	3.175		14815	1.435		12994	0.903		12630	2.464		12984	1.186		12026	1.659

緑ヶ丘分館			富士見分館			若葉分館			染地分館(仮)			佐須分館(仮)		
町名	人口(人)	面積(㎡)	町名	人口(人)	面積(㎡)	町名	人口(人)	面積(㎡)	町名	人口(人)	面積(㎡)	町名	人口(人)	面積(㎡)
仙川町			野水			東ツツ丘			国領町			佐須町	4983	0.686
2丁目	1353	0.170	1丁目	29	0.354	3丁目	1165	0.133	6丁目	893	0.105	深大寺町	8420	1.642
3丁目	738	0.136	2丁目	0	0.092	人間町			7丁目	2394	0.231	調布ヶ丘		
緑ヶ丘			西町	0	1.123	1丁目	3311	0.340	染地			5丁目	2711	0.237
1丁目	2812	0.250	飛田給			2丁目	2256	0.338	1丁目	1524	0.193			
2丁目	5510	0.530	1丁目	2053	0.246	3丁目	1201	0.167	2丁目	1808	0.341			
			上石原			仙川町			3丁目	9259	0.466			
			1丁目	3200	0.263	1丁目	2680	0.207						
			富士見町			若葉町								
			1丁目	1478	0.180	1丁目	2795	0.269						
			2丁目	1944	0.216	2丁目	1652	0.154						
			3丁目	2252	0.216	3丁目	495	0.149						
			4丁目	2782	0.289									
			調布ヶ丘											
			4丁目	1022	0.106									
			下石原											
			1丁目	2549	0.219									
	10,413	0.886		17,309	3.304		15,555	1.757		15,878	1.336		16,114	2.565

町名	若葉分館		染地分館(仮)		佐須分館(仮)	
	人口(人)	面積(㎡)	人口(人)	面積(㎡)	人口(人)	面積(㎡)
東つじヶ丘						
3丁目	1165	0133	園領町		佐須町	4983
人間町			6丁目	893	深大寺町	8420
1丁目	3311	0340	7丁目	2394	調布ヶ丘	2711
2丁目	2256	0358	1丁目	1524	3丁目	0237
3丁目	1201	0167	2丁目	1808		
仙川町			3丁目	9259		
1丁目	2680	0207				
若葉町						
1丁目	2795	0269				
2丁目	1652	0154				
3丁目	495	0149				
	15,555	1757				
			15,878	1336		
					16,114	2565

Ⅱ-2-(1) 施設状況

昭和52年3月31日現在

区分	館別	中央館	国領分館	つじヶ丘分館	深大寺分館	神代分館	宮の下分館	富士見分館	緑ヶ丘分館	若葉分館
竣工年月日		41.3.31	44.3.31	45.3.28	46.2.28	46.5.31	47.3.31	49.3.31	49.3.31	50.3.31
開館日		41.6.10	44.8.14	45.7.20	46.7.24	46.10.1	47.7.24	49.7.20	49.7.20	児童室 50.4.12 成人室 50.7.5
建設費(千円)		17,120	9,120	5,774	13,800	17,080	18,000	30,793	30,190	77,654
敷地面積(㎡)		628	1,723	(借)2698	8262	1980	2000	1653	800	87864
土地購入料(千円)		市有地	53,100	借地	27,497	84,000	80,000	162,000	借地	市有地
建築物の造り	構造	鉄筋2階建	鉄筋の階上	コンクリートブロック	鉄骨平家	鉄筋の階上	鉄筋の階上	鉄筋の階上	鉄骨平家	鉄筋コンクリート2階建
造り	併設・単独	単	保育園併設	単	単	保育園併設	保育園併設	保育園併設	単	単
所在地		布田 4-17-5	国領町 3-12-1	西つじヶ丘 4-23-6	深大寺町 2,266-14	西つじヶ丘 1-40-2	上石原 3-34-10	富士見町 2-3-26	緑ヶ丘 2-25	若葉町 3-16-13
電話		85-1171 内483~4	84-2000	85-2000	85-3350	85-0054	86-5798	85-4376	300-7672	309-3411
床面積(㎡)		6093	304	113	218	339	324	324	240	5155
職員(司書)		9 (6)	(2)	(2)	(2)	(3)	(3)	(2)	(3)	(5)
施設概況	読書能力冊	40,000	30,000	10,000	25,000	30,000	30,000	30,000	28,500	50,000
	一般室	251 ㎡	1575 ㎡	238 ㎡	1069 ㎡	135 ㎡	1371 ㎡	1015 ㎡	122 ㎡	21025 ㎡
	子ども室	45 ㎡	825 ㎡	483 ㎡	627 ㎡	675 ㎡	512 ㎡	512 ㎡	60 ㎡	1305 ㎡
	集会室	なし	なし	なし	なし	675 ㎡	54 ㎡	64 ㎡	なし	成人用 6642 ㎡ 児童用 30 ㎡
	成人用座席	160	60	4	40	40	40	40	40	40
	児童用座席	30	30	(18)	30	30	30	30	30	40
浴房設備		有	有	有			有	有	有	

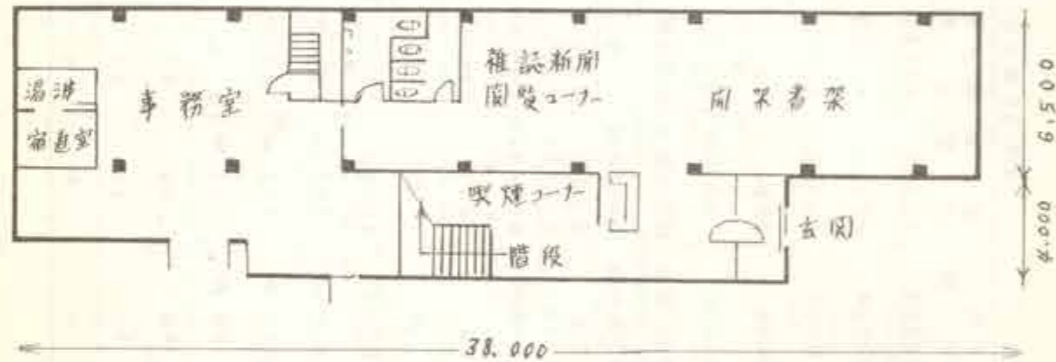
※中央館職員1.5名(内訳) 管理職2 事務職7 司書6



中央館 施設平面図 (縮尺 1/300)

(1階)

1階 床面積約381.8㎡

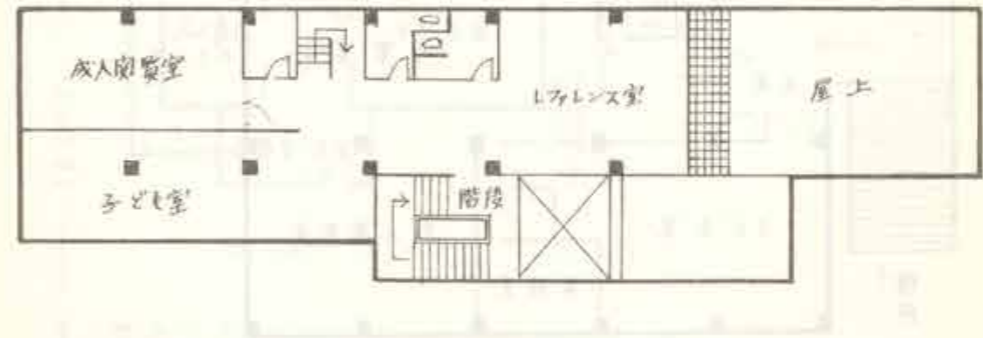


蔵書能力

区分	形式	台(連)数
成人用	スチール書架	単式 1連7段 2台
		〃 2連7段 1.2台
		〃 4連7段 3台
		複式 2連7段 1台
		〃 3連7段 1.4台
	集密書架	単式 1連7段 1台
		複式 1連7段 5台
	雑誌用書架	38誌用 2台
		24誌用 2台
	用	パンフレット用書架
		5段 1台
		スチール製6段 1台
新聞架		7段 3台
展示用書架		2連2段(スチール製ガラスケース) 4台
	2段(ガラスケース) 1台	

(2階)

2階 床面積約227.5㎡



蔵書能力

区分	形式	台(連)数
児童用	木製書架	3列5段 9台
		2列5段(傾斜) 1台
		2列3段 6台
		2列3段(傾斜) 3台
		2列2段 1台
		4列4段 2台
		1列2段 2台
	雑誌用差込書架	2列5段 1台

園領分館 施設平面図 (縮尺 1/300)

床面積約 304m<sup>2</sup>

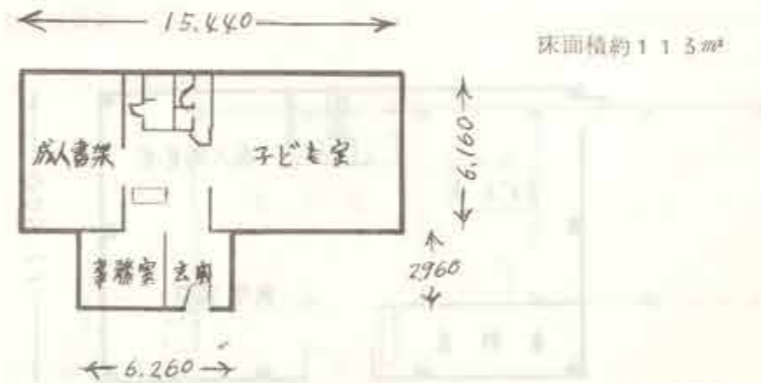


蔵書能力

	区 分	形 式	台(連)数	
成 人 用	スチール書架	単式 3 連 6 段	1 台	
		複式 3 連 6 段	12 台	
		単式 2 連 7 段	4 台	
		複式 2 連 6 段	1 台	
		木製書架	中置 4 連 4 段	1 台
	木製書架	雑誌用書架	5 8 誌用	1 台
		パンフレット用書架		2 台
		新聞架	6 紙用	1 台
		木製低書架	(特) 2 連 3 段	1 台
		児 童 用	木製書架	2 列 5 段
"	3 列 5 段		8 台	
"	(特) 2 連 3 段		1 台	
"	2 連 3 段		2 台	
"	4 連 5 段		1 台	
"	低書架 2 段 W2200		2 台	
絵本用書架	蓋込形 2 連 5 段		1 台	

つつじヶ丘分館 施設平面図 (縮尺 1/300)

床面積約 113m<sup>2</sup>

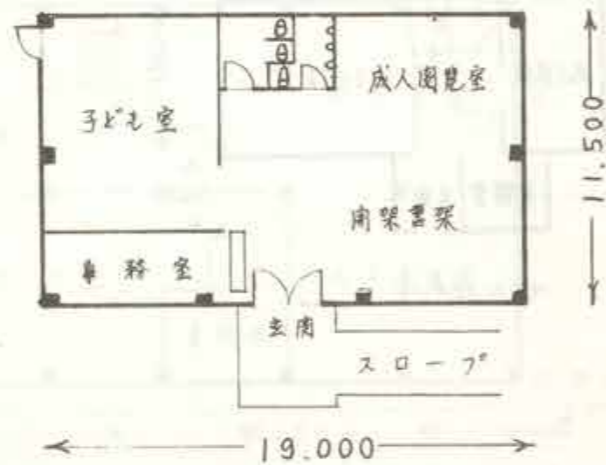


蔵書能力

	区 分	形 式	台(連)数
成 人 用	スチール書架	単式 2 連 6 段	2 台
		単式 3 連 6 段	3 台
		複式 2 連 6 段	2 台
	木製書架	低書架	2 台
		雑誌用書架	3 6 誌用
児 童 用	木製書架	3 列 5 段	6 台
		低書架 2 連 3 段	2 台
	絵本用書架		2 台
	スチール書架	単式 5 連 6 段	1 台
		単式 2 連 6 段	1 台

深大寺分館 施設平面図 (縮尺 1/300)

床面積約 21.8㎡



蔵書能力

	区 分	形 式	台(連)数
成 人 用	スチール書架	単式 6連 7段	2 台
		＃ 2連 4段	4 台
		＃ 1連 4段	1 台
		複式 3連 7段	8 台
	雑誌用書架	3.8誌用	1 台
	パンフ用書架	W900	1 台
児 童 用	木製書架	3列 5段	8 台
		低書架 2連 4段	3 台
		展示式複式 2連 2段	2 台

神代分館 施設平面図 (縮尺 1/300)

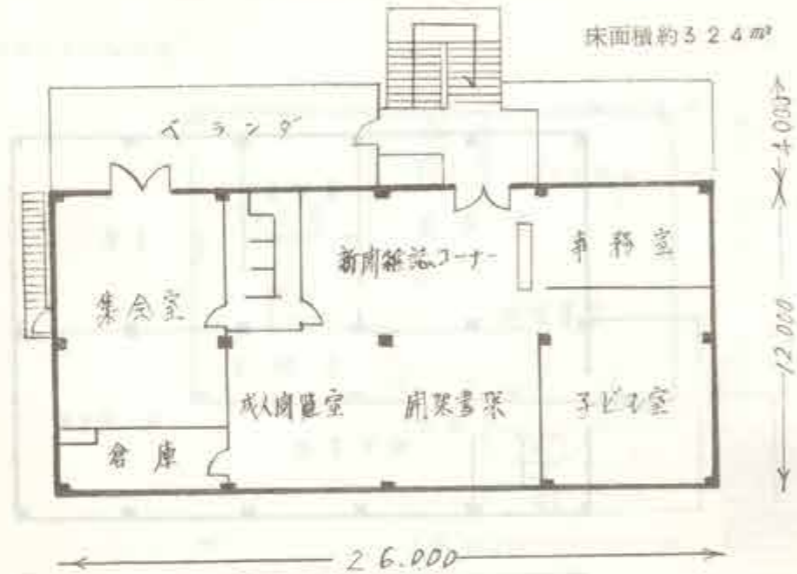
床面積約 53.9㎡



蔵書能力

	区 分	形 式	台(連)数
成 人 用	スチール書架	単式 2連 7段	3 台
		＃ 2連 6段	1 台
		＃ 2連 5段	3 台
		＃ 2連 4段	2 台
		複式 3連 7段	7 台
		複式 3連 7段	7 台
	展示用書架	W1800	1 台
	雑誌用書架	3.8誌用	1 台
成 人 用	パンフ用書架	6紙用	1 台
		6紙用	1 台
	木製文庫用書架	3列 5段	3 台
		3列 5段	3 台
児 童 用	木製書架	2列 5段	1 台
		低書架 4連 3段	2 台
	絵本用書架	上2段展示用 2連 下1段絵本用	2 台

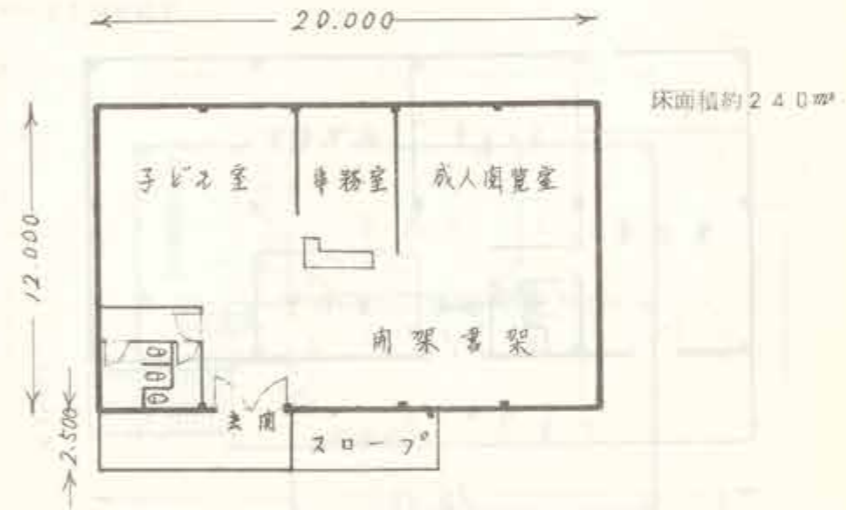
宮の下分館 施設平面図 (縮尺 1/300)



蔵書能力

	区 分	形 式	台(連)数
成 人 用	スチール書架	単式 4連 7段	1台
		” 3連 7段	1台
		複式 6連 7段	4台
		” 5連 7段	1台
	木製書架	6連 6段	1台
		展示用書架 W1800	1台
		雑誌用書架 36誌用	1台
児 童 用	木製書架	2連 5段	3台
		2連 4段	5台
		2連 2段	1台
		3連 2段	2台
	絵本用書架	中置複式 2連 3段	1台
		上2段展示用 複式 2連 下1段絵本用	1台

緑ヶ丘分館 施設平面図 (縮尺 1/300)

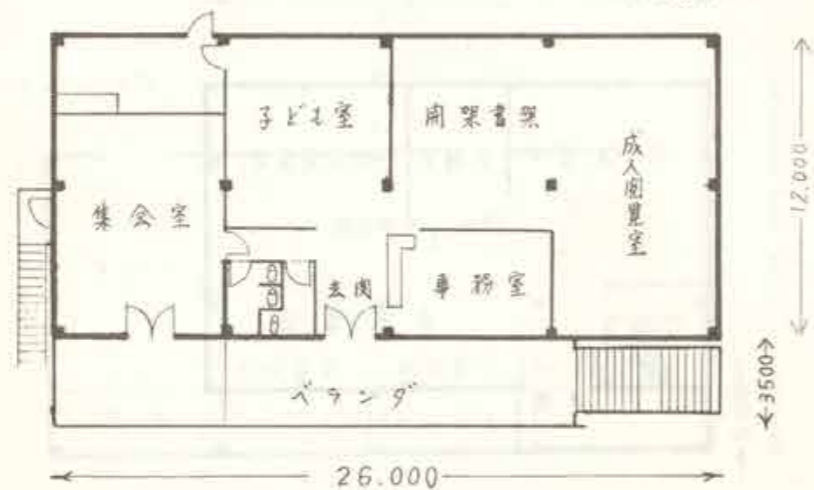


蔵書能力

	区 分	形 式	台(連)数
成 人 用	スチール書架	単式 4連 7段	1台
		複式 4連 7段	4台
		” 3連 7段	3台
		” 2連 3段	2台
	木製書架	展示用書架 W1800型	1台
		雑誌用書架	2台
		パンフ用書架	1台
児 童 用	木製書架	6紙	1台
		3列 5段	5台
		2列 6段	1台
		1列 5段	1台
	絵本用書架	低書架 2連 4段	4台
		中置 2連 3段	2台

富士見分館 施設平面図 (縮尺 1/300)

床面積約324㎡

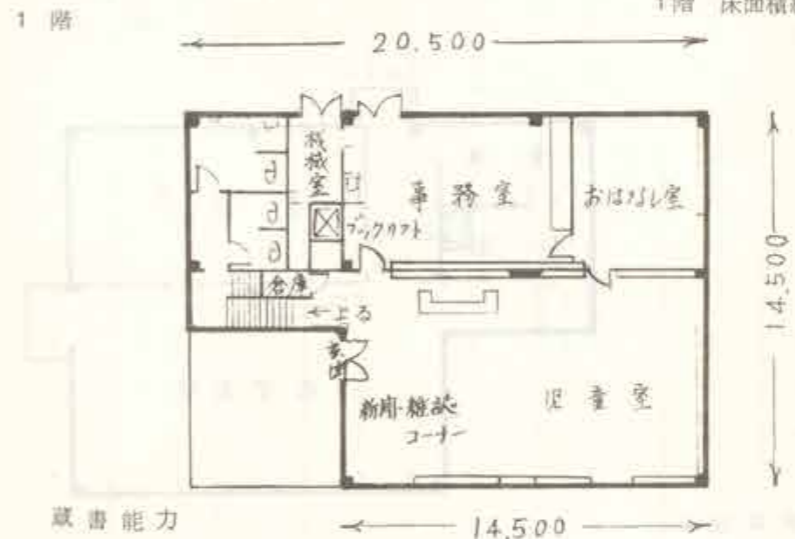


蔵書能力

	区 分	形 式	台(連)数
成 人 用	スチール書架	複式 3連 7段	3台
		2連 7段	7台
		単式 5連 7段	1台
		5連 5段	1台
		展示用書架	W900型
	雑誌用書架	2誌用	3台
	パンフ用書架 新聞架	5紙用	1台
児 童 用	木製書架	3列 5段(直立)	2台
		2列 5段(直立)	3台
		2連 4段(傾斜)	2台
		2連 5段(傾斜)	3台
	絵本用書架	上1段 展示用 下2段 絵本用	2台

若葉分館 施設平面図 (縮尺 1/300)

1階 床面積約255.8㎡

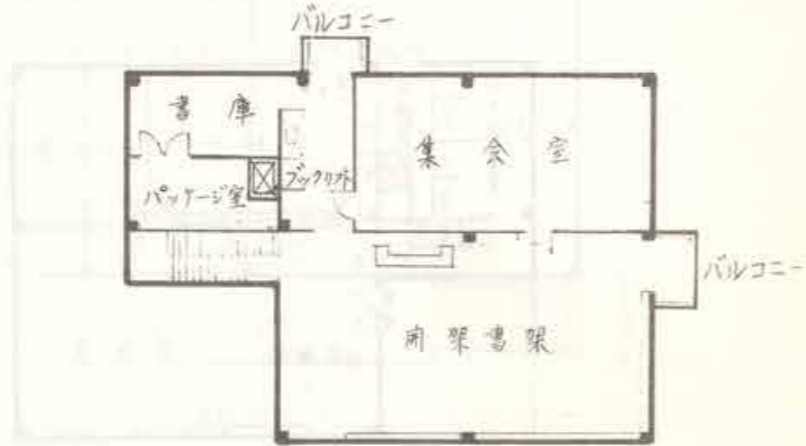


蔵書能力

	区 分	形 式	台(連)数	
児 童 用	児童室	木製書架	1連 7段壁面式	20台
		1連 2段	2台	
		絵本用書架	2連 4段(中置)	2台
		1連 4段(＃)	1台	
	おはなし室	木製書架	6連 3段壁面式	1台
		3連 6段	1台	
成 人 用	ブラッキング・コーナー	木製書架	1連 7段壁面式	2台

2階

2階 床面積約259.6㎡



蔵書能力

	区 分	形 式	台(連)数
成 人 用	木 製 書 架	1連7段 壁面式	29台
		1連2段 "	3台
		1連2段 "	1台
	スチール書架	複式4連7段	4台
		" 4連7段片面 ファイリング	1台

II-3-①

年度別職員数の推移

年度	名誉館長	館 長	副館長	事 務	中央館司書	分館司書	その他	計
41	1	1		2	2	0	1	7
42	1	1		2	4	0	1	9
43	1	1		3	4	0	2	11
44	1	1		4	4	2	2	14
45	1	1		4	4	4	2	16
46	1	1		3	4	8	2	19
47	1	1		5	5	10	3	25
48	1	1		5	6	10	4	27
49	1	1		6	5	18	6	37
50	1	1	1	7	5	20	8	45
51	1	1	1	7	6	20	7	45
52	1	1	1	7	6	22	7	45

II-3-②

51年度職員配置内訳

(352351)

	管理職	係 長	事 務	司 書	その他	計
中 央 館	2	1	7	6	4	20
国 領 分 館				2		2
つつじヶ丘分館				2		2
深大寺分館				2		2
神代分館				3		3
宮の下分館				2		2
緑ヶ丘分館				2	1	3
富士見分館				2	1	3
若葉分館				5	1	6
計	2	1	7	26	7	43

※ 事務とは司書以外の一般職員

※ その他とは協力員委託要員等

## 開館日数と開館時間

II-4-(1)

館名	4	5	6	7	8	9	10	11	12	1	2	3	合計		
													日数	時間	
中央館	火曜・土曜	7	5	8	8	8	7	8	7	6	5	7	7	83	581
	日曜	4	4	4	4	5	4	4	4	4	4	4	4	49	343
	平日	13	5	13	14	12	12	13	11	12	11	11	14	141	775.30
	小計	24	14	25	26	25	23	25	22	22	20	22	25	273	1699.30
国領分館	19	12	21	21	21	19	20	18	18	16	19	21	225	900	
つづじヶ丘分館	19	12	21	21	21	19	20	18	18	16	19	21	225	900	
深大寺分館	19	12	21	21	21	19	20	18	18	16	19	21	225	900	
神代分館	19	12	21	21	21	19	20	18	18	16	19	21	225	900	
宮の下分館	19	12	21	21	21	19	20	18	18	16	19	21	225	900	
緑ヶ丘分館	19	12	21	21	21	19	20	18	18	16	19	21	225	900	
富士見分館	19	12	21	21	21	19	20	18	18	16	19	21	225	900	
若葉分館	日曜	4	4	4	4	5	4	4	4	4	4	4	4	48	313
	平日	15	9	17	17	16	15	16	14	14	12	15	17	177	708
	小計	19	12	21	21	21	19	20	18	18	16	19	21	225	1020
計	176	110	193	194	193	175	185	166	166	148	174	193	2073	9020.30	

### III 蔵書

蔵書は図書館の生命であり、良い資料を選ぶことは専門的知識と永年の経験を必要とする。当市では分館の整備をすすめる中で、まず児童図書を整備し、成人図書は年次計画に基いて充実する方法をとっている。しかし地方財政切迫の折、図書購入予算が減少され、計画どおりにいかない現状である。

#### 1. 年度別蔵書冊数 表〔III-1〕

昭和51年度末の蔵書冊数は、調布市立図書館発足の昭和41年度と比較して約2.2倍になっている。

成人用図書と児童用図書と別けてみると、昭和41年度と比較し児童用図書が5.1倍、成人用図書が1.7倍となる。これは、分館が児童図書から整備することが大きな原因となっている。また、市民1人当りの蔵書数は、昭和41年度わずか0.08冊であったものが、51年度は1.18冊と増加してきた。

#### 2. 館別分類別蔵書冊数 表〔III-2〕

中央館に於ては、その床面積から算出すると、蔵書能力は、限界の5万冊に近づきつつある。これは現中央館のフロアスペースからしても極限であり、早期に新中央館の建設が望まれる。

また、各分館の平均蔵書数は22,636冊となる。

3. 月別購入冊数 表〔III-3〕 4. 日別寄贈冊数表〔III-4〕 5. 分類別除籍冊数表〔III-5〕 6. 各館別蔵書計画(試案)表〔III-6〕

年度別蔵書の推移

年度 分類	41		42		43		44		45		46		47		48		49		50		51			
	冊数	構成 比(%)	冊数	構成 比(%)	冊数	構成 比(%)	冊数	構成 比(%)	冊数	構成 比(%)	冊数	構成 比(%)	冊数	構成 比(%)	冊数	構成 比(%)	冊数	構成 比(%)	冊数	構成 比(%)	冊数	増加 冊数	増加率	
0 総 記	492	53	691	47	816	39	1,182	40	1,400	36	1,738	32	2,169	29	3,337	31	5,076	33	6,137	33	6,795	658	107	
1 哲学 宗教	455	49	715	48	980	47	1,252	42	1,415	36	1,658	31	2,172	29	3,000	28	3,860	25	4,638	25	4,972	334	7.2	
2 歴史 地理	898	97	1,510	102	1,915	92	2,516	85	3,061	79	4,026	75	5,771	76	7,964	74	10,502	69	13,047	70	14,515	1,468	11.3	
3 社会科学	1,069	116	1,826	123	2,533	122	3,354	113	4,403	113	5,450	101	7,581	100	11,583	107	14,802	97	17,323	95	19,392	2,069	11.9	
4 自然科学	442	48	776	52	1,055	51	1,436	48	1,850	48	2,487	46	3,545	47	5,219	49	6,762	44	8,261	45	8,964	703	8.5	
5 工学 家庭	321	35	461	31	769	37	1,151	39	1,647	42	2,372	44	3,394	45	4,765	44	6,582	43	8,086	44	9,166	1,080	13.4	
6 産業 交通	213	23	270	18	325	16	387	13	492	13	632	12	913	12	1,315	12	1,897	13	2,349	13	2,544	195	8.3	
7 芸術 スポーツ	467	50	819	55	1,056	51	1,349	45	1,743	45	2,540	47	4,018	52	5,835	54	8,288	54	10,418	55	11,583	1,165	11.2	
8 語 学	195	21	346	23	477	23	667	22	884	23	950	18	1,171	15	1,467	14	1,809	13	2,383	13	2,523	140	5.9	
9 文 学	3,394	367	4,858	327	6,464	311	8,848	298	11,173	287	13,144	244	18,776	247	29,085	270	39,423	259	48,740	270	55,962	7,222	14.8	
小 計	7,946	860	12,272	826	16,390	789	22,142	745	28,068	722	34,997	650	49,510	652	73,570	683	99,001	650	121,382	663	136,416	15,034	12.4	
指 数	100		154		206		279		353		440		623		926		1,246		1,528		1,717			
児 童 書	1,308	14.0	2,588	17.4	4,392	21.1	7,570	25.5	10,834	27.8	18,810	35.0	26,365	34.8	34,157	31.7	53,375	35.0	61,570	33.7	67,312	5,742	9.3	
指 数	100		197		335		579		828		1,438		2,015		2,611		4,080		4,707		5,146			
合 計	9,254	100	14,860	100	20,782	100	29,712	100	38,902	100	53,807	100	75,875	100	107,727	100	152,376	100	182,952	100	203,728	20,776	11.4	
指 数	100		161		225		321		420		581		820		1,164		1,647		1,977		2,202			
市 民 1 人 当 り	0.07 冊		0.11 冊		0.15 冊		0.20 冊		0.27 冊		0.33 冊		0.45 冊		0.63 冊		0.90 冊		1.07 冊		1.19 冊			



	中央館		国領分館		つつじヶ丘分館		深大寺分館		神代分館	
	冊数	%	冊数	%	冊数	%	冊数	%	冊数	%
0総記	2384	4.8	518	2.2			436	2.0	550	2.3
1哲学宗教	1772	3.5	614	2.6			463	2.2	577	2.6
2歴史地理	3971	8.0	1912	8.0			1745	8.0	1628	7.2
3社会科学	7373	14.8	2633	10.9			1669	7.7	2067	9.1
4自然科学	2322	4.6	1349	5.6			1065	4.9	946	4.2
5工業家庭	1829	3.7	1247	5.2			1078	5.0	1047	4.6
6産業交通	724	1.4	319	1.3			261	1.2	312	1.4
7芸術・スポーツ	2821	5.6	1444	6.0			1523	7.0	1163	5.1
8語学	795	1.6	374	1.6			232	1.1	226	1.0
9文学	13587	27.2	6774	28.2			5713	26.4	6836	30.1
小計	37578	75.2	17184	71.6			14183	65.5	15332	67.6
児童書	12363	24.8	6805	28.4	7353	100.0	7472	34.5	7348	32.4
合計	49941	100	23989	100	7353	100	21655	100	22680	100
構成比	24.5		11.8		5.6		10.6		11.1	

	宮の下分館		緑ヶ丘分館		富士見分館		若葉分館		合計	
	冊数	%	冊数	%	冊数	%	冊数	%	冊数	%
0総記	432	2.2	250	1.5	1462	9.0	783	3.1	6795	3.3
1哲学宗教	427	2.2	366	2.2	235	1.4	518	2.0	4972	2.4
2歴史地理	1661	8.5	954	5.7	790	4.8	1856	7.3	14515	7.1
3社会科学	1593	8.1	1080	6.4	947	5.8	2030	8.0	19392	9.5
4自然科学	1040	5.3	516	3.1	630	3.9	1090	4.3	8964	4.4
5工業家庭	1012	5.2	764	4.5	716	4.4	1475	5.8	9166	4.5
6産業交通	234	1.2	217	1.3	171	1.0	306	1.2	2544	1.3
7芸術・スポーツ	1294	6.6	845	5.0	779	4.8	1714	6.8	11583	5.7
8語学	268	1.4	216	1.3	150	0.9	262	1.0	2523	1.2
9文学	4895	25.1	5331	31.6	3957	24.3	8869	34.9	55962	27.6
小計	12856	65.8	10539	62.6	9843	60.3	18901	74.4	136416	67.0
児童書	6694	34.2	6294	37.4	6469	39.7	6514	25.6	67312	33.0
合計	19550	100	16833	100	16312	100	25415	100	203728	100
構成比	9.6		8.3		8.0		12.5		100	

月別購入冊数

館名	4	5	6	7	8	9	10	11	12	1	2	3	合計	総購入冊数 にしめる割合
中央館	537	107	292	298	286	145	204	321	402	238	74	378	3282	19.5
国領分館	108	305	38	217	262	63	32	252	135	62	177	198	1849	11.0
つつじヶ丘分館	35	44	54	37	27	54	45	87	65	20	78	77	623	3.7
深大寺分館	99	133	224	242	173	89	182	172	108	172	170	98	1852	11.0
神代分館	57	58	143	172	150	162	169	225	152	129	145	109	1671	9.9
宮の下分館	44	54	58	287	111	187	56	231	121	87	136	103	1475	8.8
緑ヶ丘分館	77	5	187	121	86	87	193	152	238	111	108	333	1698	10.1
富士見分館	140	75	148	63	94	65	138	232	151	127	261	121	1615	9.6
若葉分館	99	263	450	339	259	182	153	203	207	168	168	254	2745	16.4
合計	1196	1044	1594	1776	1448	1034	1172	1875	1579	1114	1317	1661	16810	100
月別比	7.1	6.2	9.5	10.6	8.6	6.2	7.0	11.2	9.4	6.6	7.8	9.8	100	

-53-

月別寄贈冊数

館名 \ 月	4	5	6	7	8	9	10	11	12	1	2	3	合計	比
中央館	7	53	132	267	303	120	74	63	23	175	228	55	1500	25.0
国領分館	30	0	133	0	96	88	23	8	1	1	54	0	434	7.3
つつじヶ丘分館	0	0	0	57	0	0	0	0	0	0	6	0	63	1.1
深大寺分館	26	0	0	29	9	49	8	10	10	20	10	20	191	3.2
神代分館	0	0	127	43	79	129	7	20	24	100	0	0	529	8.9
宮の下分館	20	0	28	0	66	0	37	0	2	0	30	0	183	3.1
緑ヶ丘分館	77	183	17	29	275	162	51	114	62	100	82	41	1193	20.0
富士見分館	0	31	102	127	29	71	4	0	0	22	56	0	442	7.4
若葉分館	112	5	0	240	221	218	16	66	60	228	120	152	1438	24.0
合計	272	272	539	792	1078	837	220	281	182	646	586	268	5973	100
月別比	4.6	4.6	9.0	13.3	18.0	14.0	3.7	4.7	3.0	10.8	9.8	4.5	100	

134

分類別除籍冊数

分類 \ 館名	中央館	国領分館	つつじヶ丘分館	深大寺分館	神代分館	宮の下分館	緑ヶ丘分館	富士見分館	若葉分館	計	構成比	蔵書に占める割合
0.総記	15	5	2			1		13		36	1.0	0.5
1.哲学宗教	34	22	5			6		2		69	2.1	1.4
2.歴史地理	138	33	28	1	1	8	3	4	1	217	6.3	1.5
3.社会科学	126	39	9			7	1	1		183	5.3	0.9
4.自然科学	81	43	3	1	2	7				137	4.0	1.5
5.工業家庭	36	46	32	2	1	24		4		145	4.2	1.6
6.産業交通	7	7	5		2	2	3	2		28	0.8	1.1
7.芸術・スポーツ	84	49	4		6	20		5		168	4.9	1.5
8.語学	62	32				5		2		99	2.9	3.9
9.文学	203	93	126	4	3	41	3	1		474	13.8	0.8
計	786	369	214	8	15	119	10	34	1	1556	45.3	1.1
児童書	489	612	301	56	123	201	76	19		1877	54.7	2.8
合計	1275	981	515	64	138	320	86	53	1	3433	100	1.7
蔵書に占める割合	2.6	4.1	7.0	0.5	0.6	1.6	0.5	0.3	0.0	1.7		

135

各館別蔵書計画（試案）

III-6

年 度	49	50	51	52	53	54	
人 口（推 定）	168,733	170,430	172,610				
人口1人あたりの蔵書数	0.90	1.07	1.18				
総 蔵 書 数	152,376	182,952	203,728	225,000	270,000 <del>261,000</del>	307,000	
内	中 央 館	40,783	45,203	49,941	54,000	59,000	60,000
	国 領 分 館	20,289	22,805	23,989	26,000	30,000	30,000
	つつじヶ丘分館	14,936	15,855	7,353	8,000	10,000	12,000
	深大寺分館	17,418	19,775	21,655	24,000	28,000	30,000
	神代分館	17,122	20,642	22,680	25,000	29,000	30,000
	宮の下分館	15,905	18,454	19,550	22,000	26,000	30,000
	緑ヶ丘分館	10,595	14,194	16,833	19,000	23,000	27,000
	富士見分館	10,592	13,598	16,512	19,000	23,000	27,000
	若葉分館	4,736	14,446	25,415	28,000	33,000	38,000
	栄地分館（仮）					9,000	13,000
	佐須分館（仮）						10,000
	新中央館（仮）						
	購入予定冊数				28,000	53,000	49,000
廃棄見込冊数				6,500	8,000	3,000	
増加冊数				21,500	45,000	46,000	

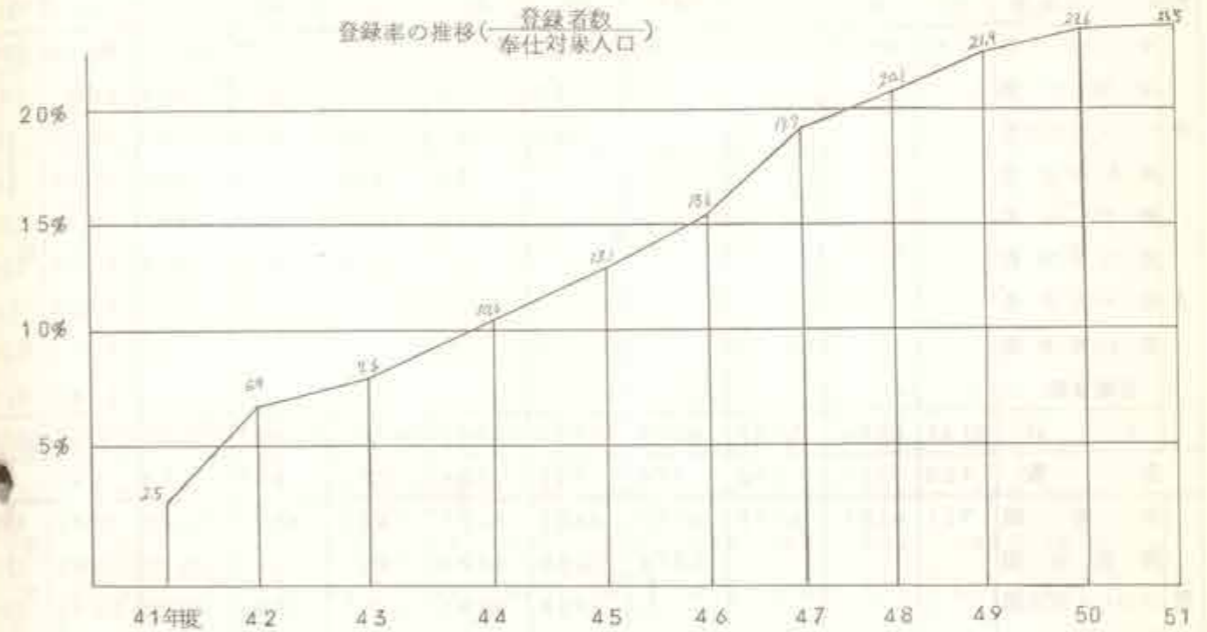
N 登録状況

分館網の整備とともに、図書館の利用者は年次増加し、図書館が発足した昭和41年度、全市民のわずか2.5パーセントであったものが、昭和51年度には23.5パーセントとなっている。これは、全国平均5.30パーセント、都平均12.30パーセントを大きく上廻り、全国のトップグループに位置している。

1. 年度別登録者数 表〔N-1〕

年次増加する登録者数は、調布市立図書館発足の昭和41年度を100とした場合、昭和51年度には1315となり約13倍ということになる。成人と児童に別けてみると、成人は9倍以上、児童は21倍以上となる。

登録率の推移（登録者数 / 専任対象人口）



2. 町別登録者数 表〔N-2-(1)~(4)〕

町別登録者数を年度別にみると、分館の必要性がはっきりと表われる。つまり分館を設置するとその地域の登録者数が急激に増加する。

昭和49年度は富士見町に富士見分館、緑ヶ丘に緑ヶ丘分館をそれぞれ開館した。それまでは両地域とも年次徐々に増加していた登録者数が倍増している。特に緑ヶ丘地区の場合、地域的にはなされていた関係から、ここに分館ができたことによって開館年度は実に4倍に増加している。

そして昭和50年度は若葉町に若葉分館を開館した。したがってこの若葉分館のサービスエリア内の若葉町・入間町そしてその地域につづく仙川町に著しい増加がみられる。

3. 館別・月別登録者数 表〔N-3〕

イ 毎年度登録の書き換えとなっているため4月が最も多くなっている。

また年度はじめに登録する人は日頃から利用している人が多く、後半になって登録する人は新しく図書館を知った人や、必要にせまられてその都度利用する人が多い。

ロ 全体的には成人と児童の比率はほぼ同じである。

館別には中央館、神代分館、若葉分館で成人が多くなっている。

他の分館はいずれも児童が上まわっている。

4. 職業別登録者数 表〔N-4-(1)~(2)〕

5. 各小学校別登録状況 表〔N-5-(1)~(7)〕

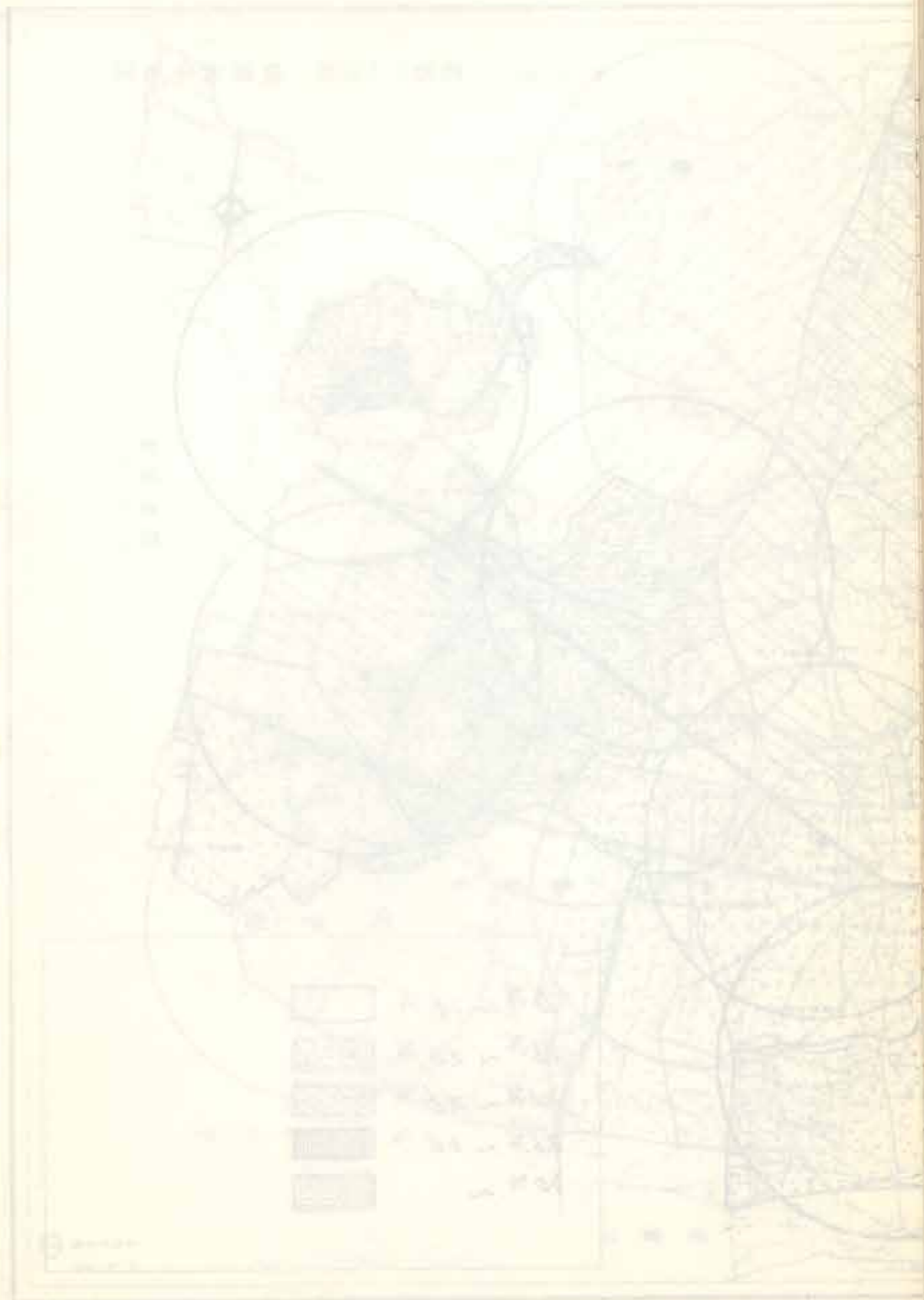
館別	年度	41	42	43	44	45	46	47	48	49	50	51
成人	中央館	2,161	4,906	5,747	7,337	7,769	9,471	9,703	9,271	8,310	8,288	7,984
	国領分館				751	1,410	1,598	1,698	1,912	2,022	1,881	1,935
	つつじヶ丘分館				783	967	1,350	1,620	1,266	1,168	1,081	1,081
	深大寺分館					759	1,118	1,334	1,322	1,564	1,661	1,661
	神代分館					753	1,802	2,524	2,467	2,004	2,301	2,301
	宮の下分館						1,054	1,300	1,271	1,252	1,264	1,264
	緑ヶ丘分館								920	1,154	1,201	1,201
	富士見分館								965	1,174	1,249	1,249
	若葉分館									1,717	2,109	2,109
	小計	2,161	4,906	5,747	8,078	9,962	12,547	16,705	17,961	18,543	20,202	20,789
指数	100	227	266	374	461	581	773	831	858	935	935	
児童	中央館	921	4,387	4,999	6,085	6,400	6,713	7,422	6,522	5,640	4,842	4,551
	国領分館				1,574	2,058	1,944	1,927	2,140	2,171	2,258	2,108
	つつじヶ丘分館				1,936	2,083	2,211	2,396	2,480	2,246	2,343	2,343
	深大寺分館					1,190	1,386	1,475	1,520	1,688	1,688	1,688
	神代分館					1,137	2,049	2,331	2,359	2,103	2,141	2,141
	宮の下分館						1,601	1,547	1,630	1,754	1,620	1,620
	緑ヶ丘分館								1,584	1,761	1,761	1,761
	富士見分館								1,434	1,537	1,564	1,564
	若葉分館									2,010	2,058	2,058
	小計	921	4,387	4,999	7,659	10,394	12,967	16,596	16,411	18,818	20,196	19,739
指数	100	482	549	841	1,128	1,042	1,802	1,781	2,043	2,193	2,143	
別館	中央館	3,082	9,293	10,746	13,412	14,169	15,184	17,125	15,793	13,950	13,130	12,513
	国領分館				2,325	3,468	3,442	3,625	4,052	4,193	4,136	4,038
	つつじヶ丘分館				2,719	3,050	3,541	4,016	3,746	3,414	3,414	3,414
	深大寺分館					1,948	2,504	2,809	2,842	3,252	3,270	3,270
	神代分館					1,890	5,851	4,855	4,826	4,107	4,445	4,445
	宮の下分館						2,655	2,847	2,901	3,006	2,884	2,884
	緑ヶ丘分館								2,504	2,915	2,969	2,969
	富士見分館								2,399	2,711	2,813	2,813
	若葉分館									3,727	4,167	4,167
	合計	3,082	9,293	10,746	15,737	20,356	25,514	33,301	34,372	37,361	40,398	40,522
指数	100	302	349	511	661	828	1,080	1,115	1,212	1,311	1,311	
登録率	25	69	76	106	131	156	197	201	219	236	236	

町名	年度	41	42	43	44	45	46	47	48	49	50	51
野水・西町												
飛田給				293	401	400	390	687	638	606	672	575
上石原				636	880	784	818	1,968	1,794	1,812	1,743	1,573
下石原				1,176	1,442	1,489	1,503	2,481	2,241	2,451	2,478	2,344
富士見				730	995	930	1,150	992	1,348	2,583	2,399	2,302
小島				944	1,189	1,157	1,244	1,275	1,620	1,696	1,864	2,219
布田				709	1,053	926	1,312	1,403	1,647	1,715	1,748	1,708
下布田				764	1,106	1,004	777	360	424	385	359	55
調布ヶ丘								782	817	858	925	936
国領				1,003	2,338	2,558	2,642	2,809	3,092	3,260	3,286	3,422
染地				1,050	1,654	1,909	2,082	2,696	2,847	2,662	2,483	2,420
深大寺				641	747	995	3,092	3,421	3,883	3,917	4,192	4,431
佐須				216	327	373	432	657	765	774	848	794
柴崎				172	370	434	824	1,427	1,705	1,577	1,354	1,495
入間				171	212	269	257	361	388	320	1,229	1,298
東つつじヶ丘				121	171	276	396	372	417	523	869	827
西つつじヶ丘				490	551	2,320	3,083	3,509	4,011	3,630	3,830	3,985
若葉				145	212	265	311	325	305	316	876	1,125
仙川				81	148	155	170	233	221	385	877	639
緑ヶ丘				131	313	353	358	488	599	2,391	2,598	2,517
菊の台				141	512	854	822	950	1,161	1,161	1,150	1,422
上ヶ給								5				
市内小計				9,614	14,621	17,451	21,762	27,202	29,923	33,022	35,780	36,087
調布市外				1,130	1,115	2,905	3,710	4,899	4,448	4,339	4,618	4,435
不明				2	1		42	1,200	1			
合計	3,082	9,293	10,746	15,737	20,356	25,514	33,301	34,372	37,361	40,398	40,522	

□ は分館の開館により著しく登録の増加した例

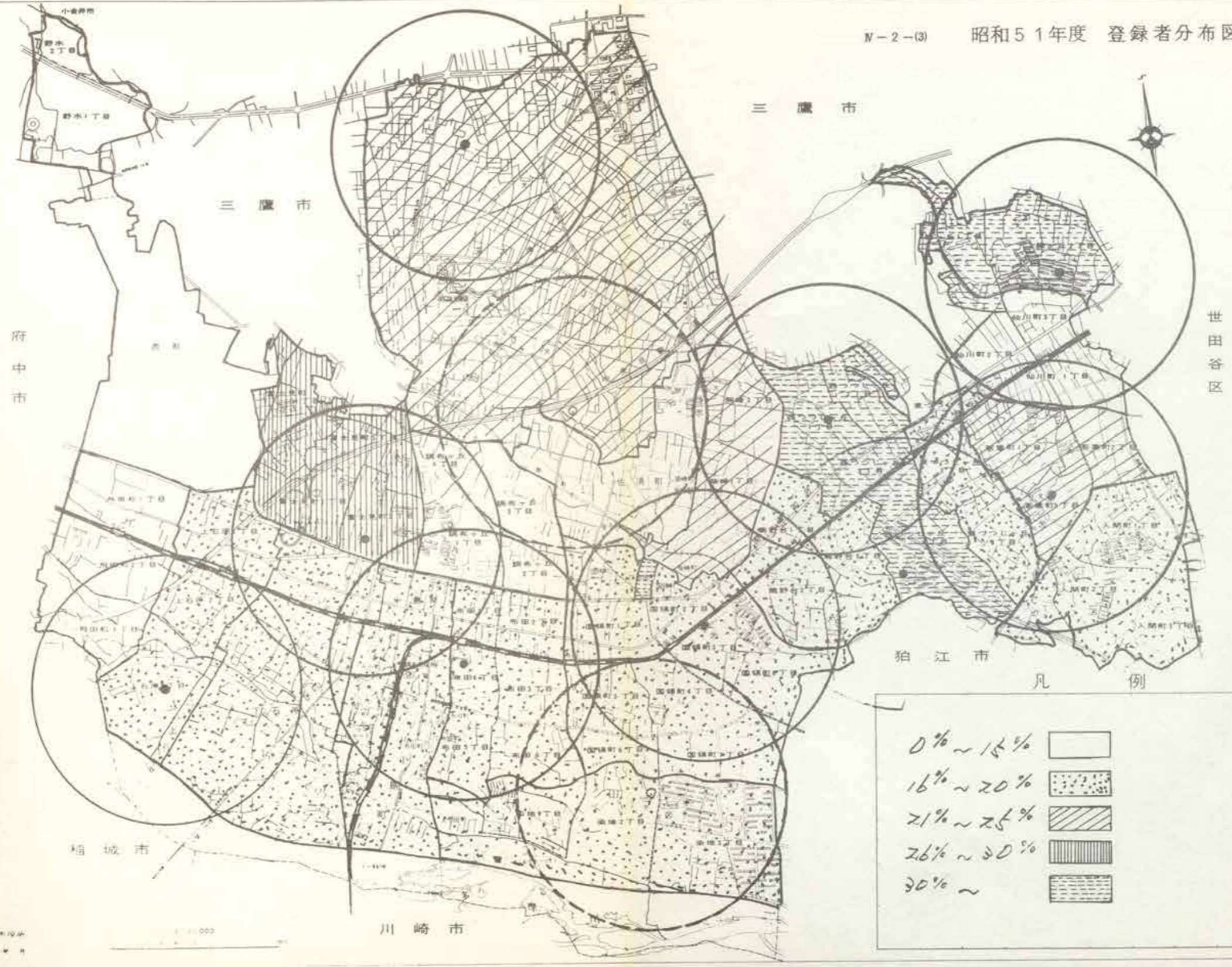
町別登録率

町名	区分	人口	登録者数	登録率	主要担当館	特記事項
西町・野水		29				西町、野水の登録者数は飛田給に含む
飛田給		4,699	575	12.2		
上石原		7,926	1,573	20.0	(宮)	
下石原		11,857	2,344	19.7	(宮)	
富士見		8,456	2,302	27.2	(富)	
小島		11,309	2,219	19.6	(中)	
布田(含上布田)		9,297	1,708	18.4	(中)	
下布田		183	55	30.0	(中)	
調布ヶ丘		6,375	936	14.7		
国領		17,461	3,422	19.6	(国)	
染地		12,591	2,420	19.2		
深大寺		21,050	4,431	21.0	(深)	
佐須		4,983	794	15.9		
柴崎		7,071	1,495	21.1	(神)	
入間		6,768	1,298	19.2	(若)	
東つつじヶ丘		4,365	827	18.9		
西つつじヶ丘		12,983	3,985	30.7	(神) (つ)	
若葉		4,942	1,125	22.8	(若)	
仙川		4,771	639	13.4	(若)	
緑ヶ丘		8,522	2,517	30.2	(緑)	
菊の台		7,172	1,422	19.8	(つ)	
市内小計		172,610	36,087	20.9		
調布市外			4,435			
不明						
合計		172,610	40,522	23.5		



記事項  
野水の登録者  
飛田給に含む

N-2-(3) 昭和51年度 登録者分布図



凡例

0% ~ 15%	
16% ~ 20%	
21% ~ 25%	
26% ~ 30%	
30% ~	

国土地理院  
縮尺 1:100,000

地域	中央館			国領分館			つつじヶ丘分館			深大寺分館			神代分館		
	成人	児童	小計	成人	児童	小計	成人	児童	小計	成人	児童	小計	成人	児童	小計
飛田給	137	48	185	8		8				1		1			
上石原	290	74	364	9	2	11							1		1
下石原	593	272	865	8	9	17	1		1	4		4	1		1
富士見	419	75	492	10	7	17	2	2	4	9	4	15	5	2	7
小島	1,010	834	1,844	20	5	25	4		4	5		5	4		4
布田(含上布田)	877	697	1,574	38	30	68	1	1	2	4		4	3		3
下布田	11	17	28	12	15	27									
調布ヶ丘	410	309	719	18	14	32	3	4	7	2	5	7	6	3	9
国領	714	452	1,166	952	1,217	2,169	5	6	11	5	1	6	13	6	19
染地	997	1,028	2,025	204	142	346	3		3	5		5	4	2	6
深大寺	467	172	639	19	5	24	1		1	1,491	1,518	3,009	341	291	632
佐須	276	116	392	87	95	182	5		5	15	7	22	75	93	168
柴崎	116	18	134	65	71	136	5	2	7	7	2	9	655	539	1,194
入間	55	11	66	5	4	9	10	17	27	2	1	3	3	3	6
東つつじヶ丘	58	8	66	9	6	15	32	19	51	1	2	3	52	80	132
西つつじヶ丘	169	67	236	68	35	103	702	1,461	2,163	15		15	579	452	1,031
若葉	62	6	68	11	4	15	6	7	13	1		1	6	13	19
仙川	42	3	45	2		2							15	11	26
緑ヶ丘	63	12	75	6	8	14		2	2				10	4	14
菊野台	142	34	176	254	311	565	98	441	539	2		2	55	78	133
市内小計	6,908	4,251	11,159	1,785	1,980	3,765	878	1,962	2,840	1,569	1,540	3,109	1,828	1,577	3,405
調布市外	1,076	280	1,356	145	128	273	202	381	583	96	65	161	473	565	1,038
合計	7,984	4,531	12,515	1,930	2,108	4,038	1,080	2,343	3,423	1,665	1,605	3,270	2,301	2,142	4,443



地域	館別	宮の下分館			緑ヶ丘分館			富士見分館			若葉分館			合計		
		成人	児童	小計	成人	児童	小計	成人	児童	小計	成人	児童	小計	成人	児童	小計
飛田給		116	247	363				11	6	17		1	1	273	302	575
上石原		524	568	1092				42	63	105				866	707	1573
下石原		448	717	1165	1		1	127	159	286	4		4	1187	1157	2344
富士見		19	5	24	5	4	7	793	941	1734	2	2	4	1262	1040	2302
小島		76	11	87	4		4	108	126	234	11	1	12	1242	977	2219
布田(含上布田)		9	1	10				14	29	43	3	1	4	949	759	1708
下布田													23	32	55	
調布ヶ丘		2	6	8	1	5	6	47	93	140	2	6	8	491	445	936
国領		7	2	9	3	2	5	12	8	20	11	6	17	1722	1700	3422
染地		7	1	8	4		4	9		9	7	7	14	1240	1180	2420
深大寺		4		4	1	1	2	40	72	112	7	1	8	2371	2060	4431
佐須		2	1	3		1	1	1	6	7	12	2	14	473	321	794
柴崎		1	1	2		2	2	1	1	2	5	4	9	855	640	1495
入間					8	7	15	2	3	5	443	724	1167	528	770	1298
東つつじヶ丘		1	2	3	4		4		2	2	263	288	551	420	407	827
西つつじヶ丘		5	3	8	14	8	22	3	4	7	207	193	400	1762	2223	3985
若葉		2		2	11	5	16	1		1	504	486	990	604	521	1125
仙川					92	143	235				184	147	331	335	304	639
緑ヶ丘					892	1209	2101	1	1	2	272	37	309	1244	1273	2517
菊野台		1	4	5	1	5	4	2	4	6	5	7	12	540	882	1422
市内小計		1224	1569	2793	1039	1390	2429	1214	1518	2732	1942	1913	3855	18387	17700	36087
調布市外		40	51	91	162	378	540	35	46	81	167	145	312	2396	2039	4435
合計		1264	1620	2884	1201	1768	2969	1249	1564	2813	2109	2058	4167	20783	19739	40522

成人	富士見分館			若葉分館			合計		
	成人	児童	小計	成人	児童	小計	成人	児童	小計
11	6	17			1	1	273	302	575
42	65	105				866	707	1,573	
127	159	286		4		1,187	1,157	2,344	
795	941	1,734		2	2	1,262	1,040	2,302	
108	126	234		11	1	1,242	977	2,219	
14	29	43		3	1	949	759	1,708	
						23	32	55	
47	93	140		2	6	491	445	936	
12	8	20		11	6	1,722	1,700	3,422	
9		9		7	7	1,240	1,180	2,420	
40	72	112		7	1	2,371	2,060	4,431	
1	6	7		12	2	473	321	794	
1	1	2		5	4	855	640	1,495	
2	5	5		443	724	528	770	1,298	
	2	2		263	288	420	407	827	
3	4	7		207	193	1,762	2,223	3,985	
1		1		504	486	604	521	1,125	
				184	147	335	304	639	
1	1	2		272	37	1,244	1,273	2,517	
2	4	6		5	7	540	892	1,432	
214	1,518	2,732		1,942	1,913	1,8397	1,7700	3,6087	
55	46	81		167	145	2,396	2,039	4,435	
249	1,564	2,813		2,109	2,058	19,783	19,739	40,522	

N-3

館別・月別・登録者数

	月別												計	比	
	4	5	6	7	8	9	10	11	12	1	2	3			
成人	中央館	2,427	591	698	722	878	601	383	326	288	423	403	244	7,984	38.4
	国領分館	738	134	131	148	181	125	73	94	69	77	90	70	1,930	9.3
	つつじヶ丘分館	424	104	77	88	84	69	51	50	30	29	27	47	1,080	5.2
	深大寺分館	664	128	127	128	213	77	46	46	47	49	65	75	1,665	8.0
	神代分館	954	129	190	190	224	120	101	88	64	87	73	81	2,301	11.1
	宮の下分館	566	85	95	78	91	89	85	35	34	38	34	34	1,264	6.1
	緑ヶ丘分館	526	99	110	96	110	50	36	40	32	43	25	34	1,201	5.8
	富士見分館	518	84	101	107	146	76	39	37	36	36	34	35	1,249	6.0
	若葉分館	816	181	203	158	153	174	97	81	59	74	67	46	2,109	10.1
	小計	7,633	1,535	1,732	1,715	2,080	1,381	911	797	659	856	818	666	20,783	100
児童	中央館	1,614	274	406	459	446	289	216	182	116	145	222	162	4,531	23.0
	国領分館	855	146	122	192	177	132	92	75	73	62	85	97	2,108	10.7
	つつじヶ丘分館	1,655	103	126	70	65	71	60	56	41	32	32	34	2,343	11.9
	深大寺分館	756	96	143	130	111	94	52	36	26	37	52	72	1,605	8.1
	神代分館	890	119	214	192	142	145	86	90	60	58	75	71	2,142	10.9
	宮の下分館	723	110	104	125	154	102	72	45	45	41	53	48	1,620	8.2
	緑ヶ丘分館	850	109	185	136	104	72	71	69	63	32	30	47	1,768	9.0
	富士見分館	693	106	159	117	119	97	48	62	34	34	49	46	1,564	7.8
	若葉分館	1,262	100	92	99	105	97	77	63	33	47	44	39	2,058	10.4
	小計	9,296	1,163	1,551	1,520	1,423	1,099	774	678	489	488	642	616	19,739	100
合計	中央館	4,041	865	1,104	1,181	1,324	890	599	508	404	568	625	406	12,515	30.9
	国領分館	1,593	280	253	340	358	257	165	169	142	139	175	167	4,038	10.0
	つつじヶ丘分館	2,077	207	203	158	149	140	111	106	71	61	59	81	3,423	8.4
	深大寺分館	1,420	224	270	258	324	171	98	82	73	86	117	147	3,270	8.1
	神代分館	1,844	248	404	382	366	265	187	178	124	145	148	152	4,443	11.0
	宮の下分館	1,289	195	199	203	245	191	157	80	77	79	87	82	2,884	7.1
	緑ヶ丘分館	1,376	208	295	232	214	122	107	109	95	75	55	81	2,969	7.3
	富士見分館	1,211	190	260	224	265	173	87	99	70	70	83	81	2,813	6.9
	若葉分館	2,078	281	295	257	258	271	174	144	92	121	111	85	4,167	10.3
	合計	16,929	2,698	3,283	3,235	3,503	2,480	1,685	1,475	1,148	1,344	1,460	1,282	40,522	100

N-4-(1)

館別・職業別登録者数

	中央館	国領分館	つつじヶ丘分館	深大寺分館	神代分館	宮の下分館	緑ヶ丘分館	富士見分館	若葉分館	計
中学生	1,275	587	300	405	657	475	327	357	845	5,228
高校	1,397	275	70	253	294	127	108	121	240	2,865
大学	1,599	159	17	68	150	46	37	59	105	2,240
勤人	1,567	322	178	322	388	250	202	214	296	3,719
主婦	1,456	468	464	525	687	341	462	432	505	5,320
自営	144	31	18	49	34	17	19	13	38	363
その他	312	38	10	26	25	12	18	24	44	509
無職	254	50	23	37	66	16	28	29	36	539
小計	7,984	1,930	1,080	1,665	2,301	1,264	1,201	1,249	2,109	20,783
児童	4,531	2,108	2,343	1,605	2,142	1,620	1,768	1,564	2,058	19,739
合計	12,515	4,038	3,423	3,270	4,443	2,884	2,969	2,813	4,167	40,522
比	30.9	10.0	8.4	8.1	11.0	7.1	7.3	6.9	10.3	100

N-4-(2)

月別・職業別登録者数

	4	5	6	7	8	9	10	11	12	1	2	3	計	比
中学生	1,902	434	399	595	715	342	204	162	133	115	91	136	5,228	12.9
高校	805	154	270	267	467	145	132	135	113	138	166	73	2,865	7.1
大学	577	173	208	193	169	216	110	89	98	215	118	74	2,240	5.5
勤人	1,556	298	295	230	236	240	168	139	112	147	166	152	3,719	9.2
主婦	2,183	362	438	343	411	356	251	223	157	193	208	195	5,320	13.1
自営	164	29	20	27	25	21	14	14	9	11	16	13	363	0.9
その他	207	48	60	39	28	27	15	15	17	15	21	17	509	1.3
無職	259	57	42	21	29	34	17	20	20	22	32	26	539	1.3
小計	7,633	1,535	1,732	1,715	2,080	1,381	911	797	659	856	818	666	20,783	51.3
児童	9,296	1,163	1,551	1,520	1,423	1,099	774	678	489	488	642	616	19,739	48.7
合計	16,929	2,698	3,283	3,235	3,503	2,480	1,685	1,475	1,148	1,344	1,460	1,282	40,522	100

N-5-(1)

## 昭和50年度 館別登録者数 (小学校)

学 校	館名	中央館		国領分館		つじヶ丘分館		深大寺分館		神代分館		宮の下分館		緑ヶ丘分館		富士見分館		若葉分館		合 計 登録者数
		登録者数	%	登録者数	%	登録者数	%	登録者数	%	登録者数	%	登録者数	%	登録者数	%	登録者数	%	登録者数	%	
才	一	496	62.4	6				3				3				287	36.1			795
才	二	185	24.7	555	74.1	5				2				1				1		749
才	三	101	14.7	4		1				1		560	81.6			18		1		686
八	雲台	529	61.2	313	36.2	2		5		12		9		3		17		5		865
富	士見台	694	92.4	18		4				6		12				10		5		751
滝	坂	25		10		69		3		242	36.1	4		32		4		282	42.0	671
深	大寺	53	14.3					266	71.7	48	12.9					3		1		371
上	の原	19		74	8.4	15		14		746	84.2	3		1		4		12		886
石	原	79	9.6	7		4		15		5		12		3		697	84.5	3		825
若	葉	25		4		22				5		1		13		3		897	92.7	968
野	川	94		72		917	86.2	8		48		15		17		21		152	11.3	1344
緑	ヶ丘	15		9				4		12		2		948	90.8	3		51		1044
染	地	475	81.3	109																584
北	の台	7		1				817	98.7	2		1								828
多	摩川	142	25.3	4								409	72.8	3		4				562
杉	森	423	73.6	137	23.8	2				1		3		1		6		2		575
大	町	24		262	57.3	136	29.8			27				3		2		3		457
飛	田給	44										255	84.7			1		1		301
合	計	3428		1585		1175		1135		1159		1289		1025		1080		1416		15292
館	別百分比	25.8		11.9		8.9		8.5		8.7		9.7		7.7		8.1		10.7		100

N-5-(2)

## 昭和50年度 館別登録者数 (中学校)

調	布	272	43.7	10		3		13		3		35		3		281	45.2	2		622
神	代	144	16.1	83		7		303	33.8	332	37.1	5		4		9		9		896
才	三	462	70.8	131	20.1	14		7		9		8		4		15		3		653
才	四	62		34		150	11.9	2		52		10		256	20.2	5		694	54.9	1265
才	五	202	34.4	4				1				373	63.5			7				587
才	六	20		165	80.1	10		2		5		1		1		2				206
合	計	1162		427		184		328		401		432		268		319		708		4229
館	別百分比	27.5		10.1		4.4		7.8		9.5		10.2		6.3		7.5		16.7		100

※ 各館別のパーセント(登録比)は各学校の生徒(登録者)がどの図書館を利用しているのかその割合を表わす。

N-5-(3)

## 昭和50年度 学年別登録者数(小学校)

	1年		2年		3年		4年		5年		6年		合計		%
	児童数	登録者数	児童数	登録者数	児童数	登録者数	児童数	登録者数	児童数	登録者数	児童数	登録者数	児童数	登録者数	
才一	174	154	154	135	154	117	165	158	148	123	163	108	958	795	83.0
才二	153	116	124	130	142	123	134	135	159	161	121	84	813	749	92.1
才三	136	90	140	128	103	101	146	143	115	113	118	111	758	686	90.5
八雲台	213	132	200	133	187	140	201	174	182	170	192	146	1175	895	76.2
富士見台	154	121	173	134	145	121	164	161	162	121	126	93	924	751	81.3
滝坂	146	103	154	107	124	113	115	96	145	153	105	99	769	671	87.3
深大寺	148	60	136	59	114	62	106	75	102	72	93	43	699	371	53.1
上の原	221	142	189	139	214	141	188	156	212	150	178	158	1202	886	73.7
石原	179	150	143	134	155	186	138	117	148	126	148	112	911	825	90.6
若葉	147	158	172	183	111	123	140	166	152	167	145	171	867	968	111.6
野川	182	184	184	187	178	220	216	291	170	231	154	231	1084	1344	124.0
緑ヶ丘	174	152	195	187	162	158	182	184	188	200	188	163	1089	1044	95.9
桑地	216	77	192	123	150	82	191	135	174	92	136	75	1059	584	55.1
北の台	190	156	174	140	148	126	154	132	161	155	161	119	988	828	83.8
多摩川	118	108	124	35	87	107	110	106	114	121	91	85	644	562	87.3
杉森	190	91	177	109	125	76	160	105	132	83	139	111	923	575	62.3
大町	68	70	97	90	70	73	70	86	76	83	81	55	462	457	98.9
飛田給	99	41	70	46	65	46	79	63	72	57	62	48	447	301	67.3
合計	2908	2105	2778	2199	2434	2115	2659	2483	2592	2378	2401	2012	15772	13292	84.3
登録比		72.4%		79.2%		86.9%		93.4%		91.7%		83.8%			

N-5-(4)

## 昭和50年度 学年別登録者数(中学校)

	1年		2年		3年		計	%					
	児童数	登録者数	児童数	登録者数	児童数	登録者数							
調布	349	247	327	216	301	159	977	622	63.7				
神代	454	323	425	295	420	278	1279	896	70.1				
才三	393	205	361	168	348	280	1102	653	59.3				
才四	466	648	383	336	376	281	1225	1265	103.3				
才五	275	220	269	191	261	176	805	587	72.9				
才六	118	86	103	90	89	30	310	206	66.5				
合計	2035	1729	1868	1296	1795	1204	5698	4229	74.2				
登録比		85.0%		69.4%		67.1%							

N-5-(5)

昭和50年度 近隣市区登録者数(小学校)

	中央	国領	つじヶ丘	深大寺	神代	宮の下	緑ヶ丘	富士見	若葉	小計	%
狛江市	168	147	468			33			33	816	5.4
府中市	13		1			33	1			48	0.5
三鷹市	11	5	5	44	451		102	7	3	628	4.1
川崎市	53	1								54	0.4
世田谷区	18	6	5	1		8	101		36	175	11.6
その他	33	11	2	23	11	22	8	6	15	129	0.9
合計	296	170	481	68	462	63	212	13	85	1850	12.2

注：各市区の割合は児童の総登録者数に占める割合を示したもの。

-48-

N-5-(6)

昭和50年度 近隣市区登録者数(中学校)

	中央	国領	つじヶ丘	深大寺	神代	宮の下	緑ヶ丘	富士見	若葉	小計	%
狛江市	56	57	68	5		3	2	7	13	241	4.7
府中市	10	3		2		18	2	4	1	40	0.8
三鷹市	18	2		35	107	2	14	4		182	5.6
川崎市	7									7	0.1
世田谷区	90	12	4	7		3	16	6	15	153	3.0
その他	89	28	14	23	57	13	12	9	20	265	5.2
合計	300	102	86	72	164	39	46	30	49	888	17.6

注：各市区の割合は中学生の総登録者数に占める割合を示したもの。

N-5-(7) 昭和50年度 館別登録者数(未就学児童)

館名 年分	中央館	国領分館	つしげ丘分館	深大寺分館	神代分館	宮の下分館	緑ヶ丘分館	富士見分館	若葉分館	計
0				1	1	5	2		1	10
1	16	17	9	11	12	11	11	11	13	111
2	73	38	47	32	27	31	39	36	47	570
3	172	77	108	90	59	64	106	82	93	851
4	224	117	157	111	101	104	120	117	106	1157
5	361	165	191	155	132	114	165	136	150	1569
6	188	68	57	62	74	61	66	60	52	688
合計	1034	482	569	462	406	390	509	442	462	4756

V 貸出状況

昭和48年度と昭和49年度を比較すると、約1.8倍増加しているが、これは昭和49年度から貸出制度を改正し、1人1回1冊10日間を、1人1回2冊14日間としたことによるものである。以後、昭和50年度51年度とも1人1回2冊14日間でおこなっている。

1 年度別貸出冊数 表(V-1-III)

昭和49年度の貸出冊数541,909冊に比し、昭和50年度は616,083冊と順調に伸びているが、昭和51年度には587,984冊と、前年度に比し74,174冊の減少となっている。その原因については、図書購入費の削減による新刊図書の減少など、いろいろ考えられるが、今後分析して原因を追究していく必要がある。

2 館別・月別貸出冊数 表(V-2-III)

館別の貸出冊数では、中央館が最も多くなっている。これは、その歴史・立地条件・規模からして当然のことであるが、分館を建設していくにつれて中央館の占める率が減少して来た。つまり利用者の日常生活圏内にもうけられた分館への移行という現象がはっきりとあらわれていた。ところが昭和51年度の貸出冊数は全館的に減少し、特に新分館の建設がなかったにかかわらず中央館の減少がみられる。これは一時的な現象とは考えられず、むしろ中央館の施設設備の問題がその一因となっているものと思われる。従って蔵書能力の大きな新中央館の建設が早急に望まれる。

年度別貸出冊数

(各年度末)

V-1-11

館名	年度											
	41	42	43	44	45	46	47	48	49	50	51	
成人	中央館	10,115	26,307	40,287	47,266	54,543	56,117	59,340	52,965	80,363	84,206	80,093
	国領分館				2,171	7,409	9,451	9,851	12,031	22,185	22,138	21,968
	つつじヶ丘分館					3,989	6,522	10,195	14,016	21,314	17,837	15,248
	深大寺分館						3,460	7,348	9,733	17,524	21,604	23,874
	神代分館						4,139	13,426	19,083	26,631	28,794	32,250
	宮の下分館							6,334	9,044	15,534	15,856	15,208
	緑ヶ丘分館									10,517	16,186	17,614
	富士見分館									11,077	16,292	17,334
	若葉分館										14,303	26,632
	小計	10,115	26,307	40,287	49,437	65,941	78,689	106,494	116,872	205,145	237,216	250,221
指数	100	260	398	489	652	778	1,053	1,155	2,028	2,345	2,474	
児童	中央館	5,587	23,397	41,206	50,534	55,062	60,514	72,141	58,767	74,829	71,098	63,687
	国領分館				13,965	18,045	16,058	17,699	20,536	30,639	34,307	31,773
	つつじヶ丘分館					25,520	26,278	52,377	36,386	54,648	52,600	40,957
	深大寺分館						14,454	17,619	17,297	30,846	34,123	31,675
	小計	5,587	23,397	41,206	64,299	98,627	128,554	183,149	182,741	336,764	378,867	337,765
指数	100	419	738	1,151	1,765	2,300	3,278	3,270	6,027	6,781	6,046	

児童	神代分館						11,250	24,930	30,706	41,864	35,441	36,642
	宮の下分館							18,353	19,049	32,892	33,056	29,548
	緑ヶ丘分館									37,880	37,047	35,863
	富士見分館									33,166	40,673	33,146
	若葉分館										40,522	34,472
小計	5,587	23,397	41,206	64,299	98,627	128,554	183,149	182,741	336,764	378,867	337,765	
指数	100	419	738	1,151	1,765	2,300	3,278	3,270	6,027	6,781	6,046	
合計	中央館	15,702	49,704	81,493	97,600	109,605	116,631	131,481	111,732	155,192	155,304	143,780
	国領分館				16,136	25,454	24,509	27,550	32,567	52,824	56,445	53,741
	つつじヶ丘分館					29,509	32,800	42,572	50,402	75,962	70,437	56,205
	深大寺分館						17,914	24,967	27,030	48,370	55,727	55,549
	神代分館						15,389	38,586	49,789	68,495	64,235	68,892
	宮の下分館							24,687	28,093	48,426	48,912	44,756
	緑ヶ丘分館									48,597	53,235	53,477
	富士見分館									44,243	56,965	50,480
	若葉分館										54,825	61,104
	合計	15,702	49,704	81,493	113,736	164,568	207,243	289,643	299,613	541,909	616,083	587,984
指数	100	317	519	725	1,048	1,320	1,844	1,908	3,451	3,924	3,745	



年度別貸出率の推移

年 度	41	42	43	44	45	46	47	48	49	50	51	
貸出率 $(\frac{\text{貸出冊数}}{\text{人口}})$	0.13	0.57	0.58	0.77	0.81	1.27	1.71	1.76	3.18	3.59	3.4	
貸出冊数 登録者数	成人	4.7	5.3	7.0	6.1	6.6	6.3	6.4	6.5	11.06	11.7	12.0
	児童	6.1	5.3	8.2	8.4	9.5	9.9	11.0	11.1	17.89	18.8	17.1
	合計	5.1	5.3	7.6	7.5	8.1	8.1	8.7	8.7	14.5	15.3	14.5

分 類	館 名	宮 の 下 分 館		緑ヶ丘分館	
		貸出冊数	比	貸出冊数	比
雑 誌		1,598	3.6	2,125	4.0
0 総 記		102	0.2	98	0.2
1 哲 学 宗 教		211	0.5	224	0.4
2 歴 史 伝 記		452	1.0	357	0.6
29 地 理		461	1.0	399	0.7
3 社 会 科 学		652	1.5	586	1.1
4 自 然 科 学		710	1.6	495	0.9
5 工 業		528	1.2	305	0.6
59 家 庭		1,383	3.0	1,631	3.0
6 産 業 交 通		357	0.8	201	0.5
7 芸 術 ・ ス ポ ー ツ		1,395	3.1	1,099	2.1
8 語 学		115	0.3	156	0.3
9 文 学		7,264	16.2	9,870	18.5
計		15,208	34.0	17,614	32.9
児 童 書		29,548	66.0	35,865	67.1
合 計		44,756	100.0	53,477	100.0

分類	館名	中央館		国領分館		つつじヶ丘分館		深大寺分館		神代分館	
		貸出冊数	比	貸出冊数	比	貸出冊数	比	貸出冊数	比	貸出冊数	比
	雑誌	6,145	4.3	1,717	3.2	2,350	4.2	2,503	4.5	2,900	4.2
0	総記	950	0.7	250	0.5	145	0.3	232	0.4	274	0.4
59	1 哲学宗教	2,501	1.7	418	0.8	103	0.2	361	0.6	620	0.9
	2 歴史伝記	3,514	2.4	906	1.7	306	0.5	695	1.3	1,182	1.7
7	29 地理	1,988	1.4	562	1.0	475	0.8	723	1.3	718	1.0
	3 社会科学	6,132	4.3	1,320	2.5	432	0.8	1,111	2.0	1,662	2.4
8	4 自然科学	3,493	2.4	968	1.8	194	0.3	1,080	1.9	1,348	2.0
	5 工業	1,432	1.0	661	1.2	158	0.3	679	1.2	455	0.7
3	59 家庭	2,866	2.0	1,521	2.8	1,613	2.9	2,136	3.9	2,095	3.1
	6 産業交通	939	0.6	322	0.6	277	0.5	387	0.7	543	0.8
	7 芸術・スポーツ	6,703	4.7	1,783	3.3	914	1.6	2,500	4.5	1,894	2.7
	8 語学	934	0.6	309	0.6	37	0.1	280	0.5	240	0.3
	9 文学	42,498	29.6	11,231	20.9	8,244	14.6	11,187	20.2	18,319	26.6
	計	80,093	55.7	21,968	40.9	15,248	27.1	23,874	43.0	32,250	46.8
	児童書	63,687	44.3	31,773	59.1	40,957	72.9	31,675	57.0	36,642	53.2
	合計	143,780	100.0	53,741	100.0	56,205	100.0	55,449	100.0	68,892	100.0
	比										

分類	館名	宮の下分館		緑ヶ丘分館		富士見分館		若葉分館		計	
		貸出冊数	比	貸出冊数	比	貸出冊数	比	貸出冊数	比	貸出冊数	比
	雑誌	1,598	3.6	2,123	4.0	2,431	4.8	2,888	4.7	24,653	42
0	総記	102	0.2	98	0.2	292	0.6	363	0.6	2,706	0.5
1	哲学宗教	211	0.5	224	0.4	238	0.5	422	0.7	5,098	0.9
2	歴史伝記	452	1.0	537	0.6	413	0.8	918	1.5	8,713	1.5
29	地理	461	1.0	399	0.7	394	0.8	790	1.3	6,510	1.1
3	社会科学	652	1.5	586	1.1	763	1.5	1,516	2.2	13,974	2.4
4	自然科学	710	1.6	495	0.9	473	0.9	946	1.5	9,707	1.7
5	工業	528	1.2	305	0.6	423	0.8	572	0.9	5,213	0.9
59	家庭	1,383	3.0	1,631	3.0	1,598	3.2	2,097	3.4	16,940	2.9
6	産業交通	337	0.8	291	0.5	313	0.6	381	0.6	5,790	0.6
7	芸術・スポーツ	1,395	3.1	1,099	2.1	1,237	2.5	3,135	5.1	20,660	3.5
8	語学	115	0.3	156	0.3	167	0.3	338	0.6	2,576	0.4
9	文学	7,264	16.2	9,870	18.5	8,592	17.0	12,466	20.5	129,681	22.0
	計	15,208	34.0	17,614	32.9	17,354	34.5	24,632	43.6	250,221	42.6
	児童書	29,548	66.0	35,863	67.1	33,146	65.7	34,472	56.4	337,763	57.4
	合計	44,756	100.0	53,477	100.0	50,480	100.0	61,104	100.0	587,984	100.0

分  
0  
1  
2  
2  
3  
4  
5  
5  
6  
7  
8  
9

分類	月別	4	5	6	7	8	9	10	11	12	1	2	3	計
雑誌		1,812	1,421	1,999	2,129	2,022	2,185	2,143	2,116	2,244	1,942	2,240	2,400	24,653
0 総記		192	133	204	219	270	279	237	192	287	233	231	229	2,706
1 哲学		589	283	414	462	462	492	425	395	450	482	459	405	5,098
2 歴史伝記		563	557	727	768	1,061	778	663	706	729	724	775	662	8,713
29 地理		506	431	678	688	812	532	532	425	413	403	570	570	6,510
3 社会科学		1,024	751	1,111	1,138	1,368	1,335	1,130	1,057	1,149	1,362	1,411	1,138	13,974
4 自然科学		660	582	785	974	1,354	887	724	739	797	690	790	725	9,707
5 工業		426	278	407	396	421	540	449	454	437	410	552	443	5,213
59 家庭		1,308	932	1,378	1,243	1,379	1,640	1,484	1,407	1,591	1,428	1,566	1,584	16,940
6 産業交通		361	291	346	341	362	561	289	281	290	248	289	331	3,790
7 芸術・スポーツ		1,538	1,221	1,791	1,806	2,039	1,984	1,865	1,512	1,762	1,471	1,852	1,819	20,660
8 語学		219	170	187	212	241	223	217	198	232	229	231	217	2,576
9 文学		10,252	7,597	10,387	10,992	12,712	12,335	11,333	9,910	11,021	8,598	11,398	11,784	129,681
計		19,250	15,009	20,364	21,368	24,503	23,571	21,491	19,392	21,382	19,220	22,564	22,307	250,221
児童書		27,566	18,801	28,370	32,411	34,165	30,776	28,216	28,412	28,632	23,052	27,799	29,563	337,763
合計		46,816	33,810	48,734	53,779	58,668	54,347	49,707	47,804	50,014	42,272	50,163	51,870	587,984

V-2-(3) 分館別貸出率

( $\frac{\text{館別貸出冊数}}{\text{登録者数}}$ )

館別	区分	成人	児童	計
中央館		1.0.0	1.4.1	1.1.5
国領分館		1.1.4	1.5.1	1.3.3
つつじヶ丘分館		1.4.1	1.7.5	1.6.4
深大寺分館		1.4.3	1.9.7	1.7.0
神代分館		1.4.0	1.7.1	1.5.5
宮の下分館		1.2.0	1.8.2	1.5.5
緑ヶ丘分館		1.4.7	2.0.3	1.8.0
富士見分館		1.3.9	2.1.2	1.7.9
若葉分館		1.2.6	1.6.8	1.4.7
全体		1.2.0	1.7.1	1.4.5

Ⅴその他の利用状況

1. 館外活動の状況

調布市立図書館では、図書資料の貸出の他にさまざまな館外活動を実施している。図書館がこのような多数の事業を手がけていることについては賛否両論がある。しかし本市の社会教育の現状は、図書館の占める比重が大きく、市民の期待も大きい。

その事業は、図書館が主催する事業と、図書館をとりまく調布ブッククラブが行う事業とに大別できるが、整然と区分されているものではない。それは調布ブッククラブが自主的市民団体であっても、その事業の計画から実施まで自主運営するまでに至っていない。したがって図書館側でその事務局をひきうけ、ブッククラブ世話人会での意見に基づき事業をすすめていることによる。

しかし、その事業内容は質的に高く、その成果は著実にすすんでいる。

2. 視聴覚器材の貸出状況

図書館に視聴覚ライブラリーが併設されてから7年経過したが、その体制はまだまだ整備されておらず、今後も徐々に整えていかなければならない。表〔Ⅴ-2-(1)〕

講演会

昭和51年度(51.4.1 ~ 52.5.31)

名 称	回数	参加者	講 師	備 考
児童文学講演会 5/7	1	100	山室 静	-アンデルセン童話とその生涯-
児童文学講演会 2/4	1	40	舟崎 克彦	-私と童話-
文芸講演会 2/12	1	120	福田 宏年	-現代文学の方向-
講演会 2/12	1	120	谷川 徹三	-現代とは如何なる時代であるか-

講 座

名 称	回数	参加者	講 師	備 考
教育と読書の講座第1回 5/28	1	50	寒川 道夫	教育の中の読書
〃 第2回 6/11	1	70	岩崎 京子	書くことと読ませること
〃 第3回 6/25	1	80	西本 鶴介	家庭でどう読ませるか
〃 第4回 7/9	1	80	周郷 博	学歴社会と子どもの読書
〃 第5回 7/23	1	70	実藤 述	読む子・読まない子
児童文学講座 第1回 10/8	1	70	与田 準一	小川未明の童話
〃 第2回 10/22	1	70	浜野 卓也	新美南吉の童話の世界
〃 第3回 11/12	1	80	船尾 青史	宮沢賢治の人と作品
〃 第4回 11/19	1	50	大石 真	坪田譲治と童話

名 称	回数	参加者	講 師	備 考
児童文学講座 第5回 12/10	1	130	松谷みよ子	わたしの童話の世界

研究会

名 称	回数	参加者	講 師	備 考
近代文学研究会	24		田中 実	
現代作家研究会	24			
教育研究会	24		古田 敏介 山中 忠雄 手塚 パツ	
聖書を読む会	12		赤司 道雄	
朗読奉仕の会	12		金内 吉男	
朗読奉仕士曜会	12			

読書会

名 称	回数	参加者	講 師	備 考
著者を囲む読書会 5/27	1	80	串田 孫一	「夢の中の風景」
〃 7/8	1	100	森崎 和江	「からゆきさん」
〃 9/21	1	100	渡辺 淳一	「花 埋 み」
〃 11/24	1	130	立原 正秋	「冬のかたみに」

名 称	回数	参加者	講 師	備 考
著者を囲む読書会 12/3	1	35	黒井 千次	「眼の中の町」
〃 2/18	1	160	萩原 葉子	「葦麻の家」
〃 3/30	1	50	田久保英夫	「髪 の 環」

創作の会

名 称	回数	参加者	講 師	備 考
詩・小説・童話 創作合評会 8/8	1	20	西本 鶏介	
第5回市民句会 2/19	1	170	秋元不死夫・安住 敦 沢木 欣一・中村草田男 皆吉 爽雨・森 澄雄 山口 青岬	
第4回 市民歌会 2/20	1	53	片山 貞美・小暮 政次 宮地 伸一	

放送番組で学習する会

名 称	スクーリング	参加者	講 師	備 考
現代社会のしくみ	月1回	10	随 時	番組を視聴して
日 曜 美 術 館	月1回	15	〃	〃
古 典 講 読	月1回	15	〃	〃

その他の事業

名 称	回数	参加者	講 師	備 考
第5回図書館まつり 2月中	1			綿布ブック・クラブと共催
座 談 会 6/12	1	100	加藤 道子	- "芸のはなし" 放送劇あれこれ -
爽 気 対 談 9/25	1	200	武満 徹 谷川俊太郎	- 現代音楽と詩の接点 - NHKと共催
座 談 会 10/8	1	70	小堀 杏奴	- 父・岡外の人と作品 -
朗 読 講 習 会 9/21	1	100	福本 義典	- 朗読の基本と心がまえ - NHKと共催
朗 読 の 会 2/5	1	50	八木 光生 金内 吉男	詩・童話・随筆ほか
座 談 会 2/15	1	140	高峰 秀子	- わたしの歩いてきた道 -

視聴覚ライブラリー

昭和51年度(51.4.1 ~ 52.3.31)

映画会

名 称	回数	参加者	備 考
夏休み子ども映画会 8/1, 3	2	800	「家なき子」「しあわせの王子」
子ども映画会 1/29	1	400	「教室205号」
名 画 鑑 賞 会	1	350	「喜びも悲しみも幾歳月」
地 域 映 画 会	5	1500	PTAと共催し、教育、読書について考察した。 「読むこと書くこと生きること」

講習会

名 称	回数	参加者	備 考
16ミリ映写機 操作講習会	2	80	



参考資料

調布ブック・クラブの事業概要

昭和51年度(51.4.1~52.3.31)

名称	回数	参加者	講師	備考
調布ブック・クラブ総会	1	100	加藤 道子	
調布ブック・クラブ世話人会	6			
図書館まつり	1			図書館と共催 作品発表展示 公演ほか
文学散歩 市内	11	330	中西 駿郎	
〃 都内	11	275	江幡潤ほか	
〃 千葉・茨城	1	50	今井 隆助	
〃 軽井沢	1	50		
〃 京都	1	30	草川八重子	
野鳥野草の会	8		秋月 祐司	多摩川・深大寺・軽井沢ほか
星の会	12			
餅搗き大会	1	150		
かるた大会	1	50		
演劇公演	2	750	小泉郁之助	「台風13号」「村の保守党」 「父と娘」
読書会	252		萩原祥三ほか	21 サークル
怪歌会	12		片山 貞美	
青條歌会	12		小暮 政次	
からすり歌会	12		板橋 久輔	
福寿草(生活の詩を詠む会)	6			
日本画展	3		田中与之子	
木魂・水車句会	12		皆吉 爽雨	
月代句会	12		岡田 信成	

名称	回数	参加者	講師	備考
木の実句会	12		原田走日朗	
つのはえ句会	24		緒方 梧葉	
たづくり句会	24		原田走日朗	
つつじヶ丘句会	12		岡田 信成	
綴り方サークル	24		菅原 克己	
たきおん	12		随 時	
詩の会	12		随 時	
S P の 会	12			
音楽グループ	24			年に3回の発表会
演劇研究会	36		小泉郁之助	
朱彩会	24		田中与之子	
碧彩会	24		〃	
絵画教室	24		〃	
人形劇団「ぐり」	48		随 時	

視聴覚ライブラリー保有機器 (51.5.51)

名 称	数 量	備 考
16ミリ発声映写機	6台	映機(オート) 2 エルモ(オート) 2 映機(手動) 2
スクリーン	5	スタンド式 4 下げ吊式 1
オーバーヘッド・プロジェクター	2	
テープ・レコーダー	6	ステレオ・テープ・デッキ 1 カセットレコーダー 3 モノラルテープレコーダー 2
レコード・プレーヤー	2	ステレオ用 1 モノラル・ポータブル 1
ステレオ・アンプ	1	25W×25W
ステレオ・スピーカー・システム	1	3ウェイ
幻 灯 機	4	
8ミリ映写機	5	W用 1 SW兼用 1 S用 1
8ミリ撮影機	1	W用
8ミリ編集機	1	W用
ビデオ・テープ・レコーダー	1	東芝カラー
テレビ・カメラ	1	
モニター・テレビ	1	
ワイヤレスアンプ(マイク付)	2	
暗 幕	7	
ビュー・ファックス	1	

名 称	数 量	備 考
キャノン・カルパー	2	
カメラ三脚	1	エレベーター式

視聴覚ライブラリー保有教材 (51.5.51)

名 称	数 量	備 考
ス ラ イ ド	278	
紙 芝 居	23	
人 形 劇	4	
録音テープ(カセット)	191	
16% 映画フィルム	139	

貸出品目 \ 月別	4月	5月	6月	7月	8月	9月	10月	11月	12月	1月	2月	3月	年間
16ミリ映写機	11	15	17	24	20	14	31	14	11	12	19	18	206
8ミリ映写機	1	2	2	2	1	1	5	3	0	1	1	2	21
幻灯機	1	11	10	6	4	8	8	4	10	4	2	3	71
U・H・P(オーバーヘッド) プロジェクター	0	1	0	2	0	0	3	0	0	0	1	0	7
スクリーン	8	12	14	9	12	14	21	12	5	5	9	5	126
テープレコーダー	1	1	2	2	2	1	0	4	3	0	4	1	21
レコードプレーヤー	0	0	0	0	0	1	0	0	0	0	0	0	1
ステレオセット	0	0	0	0	0	0	0	0	0	0	0	0	0
ワイヤレス アンブマイク	1	0	2	0	0	0	0	0	0	1	0	1	5
カメラ	0	0	0	0	0	0	0	0	0	0	0	0	0
カメラ用ストロボ	1	0	0	0	0	0	0	0	0	0	0	0	0
暗幕	0	5	5	5	10	9	9	9	8	5	6	10	81
V・T・Rセット	0	0	0	0	0	0	0	0	0	0	0	0	0
8ミリ用パーライト	0	0	0	0	0	0	0	0	0	0	0	0	0
教材作成機材	0	0	0	0	0	0	0	0	0	0	0	0	0
16ミリ映画フィルム	10	32	27	44	36	30	48	21	21	10	27	33	339
スライド	2	7	14	12	1	11	7	10	9	5	7	9	94
カセットテープ	33	23	53	52	60	42	59	69	13	22	28	39	495

Handwritten header text at the top of the page.

A large table with multiple columns and rows, containing handwritten entries. The table is organized into several sections, possibly representing different categories or time periods. The text is faint and difficult to read.



